



Glas

Wat wel

Glazen verpakkingen zoals:

- Kruidenpotjes
- Groente potten
- Frisdrankflesjes
- Wijnflessen
- Parfumflesjes



Wat niet

- Spiegels
- Ruiten
- Lampen

Eenmaal gescheiden blijft gescheiden

Mensen denken weleens dat het gescheiden ingeleverde glas in de ROVA-wagen weer bij elkaar wordt gegooid. Niets is minder waar. De laadbak van de ROVA-wagen wordt in tweeën gedeeld door een wand. Het glas dat u gescheiden heeft ingeleverd, blijft gescheiden.



Klein Chemisch Afval

Wat wel

- Schoonmaakmiddelen
- Verf
- Medicijnen
- Batterijen
- Spaarlampen
- Olie



Gevaarlijke stoffen

Klein chemisch afval bevat stoffen die brandbaar, giftig of bijtend kunnen zijn. Dat is gevaarlijk. Daarom zijn er regels bij het inleveren. Lever het klein chemisch afval in de originele, dichte verpakking of in een chemobox aan.



Restafval

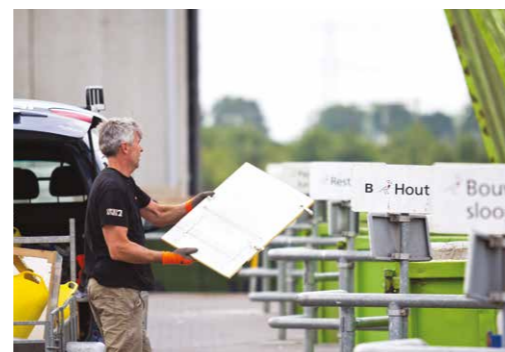
Als u alle grondstoffen goed scheidt, dan blijft er nog maar een klein beetje afval over. Het afval dat overblijft is restafval. Restafval kunt u in de grijze container of in de ondergrondse container kwijt.



Milieubrengrstation

Afval dat niet aan huis wordt ingezameld, brengt u naar het milieubrengrstation. Bijvoorbeeld:

- Grof huishoudelijk afval
- Grof tuinafval
- Hout
- Grond
- Vlakglas
- Metalen
- Asbest
- Bouw- en sloopafval



Meer informatie over het milieubrengrstation is te vinden op www.rova.nl.

Van afval naar grondstof: Omgekeerd inzamelen

Huishoudelijk afval bestaat voor een groot deel uit grondstoffen die hergebruikt kunnen worden. Denk hierbij aan gft, papier en plastic. Het gescheiden ophalen van deze grondstoffen noemen we omgekeerd inzamelen. Als we grondstoffen goed scheiden, blijft er nog maar heel weinig restafval over. Dat is erg belangrijk, want zo kunnen we grondstoffen gebruiken voor nieuwe producten en worden ze niet met het restafval verbrand.



Meer weten?

Deze folder is bedoeld als hulpmiddel bij het scheiden van uw afval. De meest recente afvalinformatie is te vinden op www.rova.nl/afvalkalender of op de ROVA-app onder de knop afvalinformatie. Als u vragen heeft kunt u ook contact opnemen met het ROVA klantcontactcentrum, via **038 427 37 77** of klantenservice@rova.nl

Wat mag in welke afvalcontainer?

Deze folder helpt u bij het scheiden van uw afval en grondstoffen.



mooi voor elkaar.





Verpakkingen: plastic, blik, sap- en zuivelpakken

Wat wel

Plastic

- Plastic tasjes, tassen en broodzakken
- Pasta- en rijstzakken
- Snoepzakken
- Verpakking van vleeswaren en kaas
- Folies om tijdschriften en reclamefolders
- Verpakkingen (zogenoemde blisters) voor o.a. tandenborstels, snoeren en schroeven
- Boterkuipjes, sausbakjes, smeerkaas-, paté- en koffiemelkkuipjes
- Groente-, fruit- en saladebakjes of -zakjes, patatbakjes
- Bekers voor yoghurt, vla, slagroom, ijs
- Deksel van potten pindakaas, chocopasta etc.
- Knijpflessen voor sauzen zoals ketchup en mayonaise
- Flacons voor wasmiddelen en schoonmaakmiddelen
- Flacons voor shampoo, douchegel, badschuim en zeep
- Tubes voor gel, crème, bodylotion en tandpasta
- Flessen voor olie en azijn
- Flessen voor frisdrank, water en zuivel
- Potjes voor gel, medicijnen, vitamines
- Plantenpotten



Blik

- Frisdrankblikjes
- Conservenblikken
- Aluminiumfolie
- Afdekfolies (van bijvoorbeeld vla en yoghurtbekers)

Sap- en zuivelpakken

- Melkpakken
- Frisdrankpakken
- Yoghurtpakken
- Kleine drinkpakjes

Wat niet

- Landbouwfolie
- Verpakkingen met inhoud
- Verpakkingen van chemisch afval (make-upverpakkingen, terpentijnflessen, kitkokers)
- Foliemix, zoals chipsverpakkingen en doordrukstrips van pillen en kauwgom
- Andere producten en gebruiksvoorwerpen (tuinstoelen, speelgoed)

De lijst in deze folder kunt u gebruiken als handleiding. Deze lijst is niet volledig, omdat er bijna dagelijks nieuwe producten bijkomen. De meeste recente lijst vindt u op www.rova.nl/verpakkingen.

Sap- en zuivelpakken

Sap- en zuivelpakken bestaan uit verschillende materialen, zoals papier en plastic. Met nieuwe technieken kunnen we de materialen van deze verpakkingen scheiden. Op deze manier zijn papier en plastic de grondstoffen van nieuwe producten. Hergebruik van grondstoffen is erg belangrijk, omdat grondstoffen snel opraken.



Groente-, fruit-, en tuinafval

Wat wel

- Schillen en resten van groenten, fruit en aardappelen
- Resten van gekookt eten
- Vlees- en visresten (inclusief graten, schelpen en botjes)
- Pinda- en notendoppen en eierschalen
- Plantaardige olie en gestold vet
- Theezakjes en filters met koffiedik
- Brood
- Tuinafval: onkruid, klein snoeiafval, gemaaid gras of bladeren
- Snijbloemen en kamerplanten
- Mest van kleine huisdieren met stro



Onze auto's rijden op bananenschillen

Gft in ROVA-werkgebied wordt omgezet in compost en biogas. Voertuigen van ROVA rijden op dit biogas.

Wat niet

- Luiers
- Honden- en kattenharen
- Hout en dikke takken
- Zand en grond
- Vogelkooizand
- (Volle) stofzuigerzakken
- As uit asbak en open haard



Oud papier en karton

Wat wel

- Kranten
- Tijdschriften
- Reclamefolders
- Kartonnen dozen
- Enveloppen
- Printpapier

Wat niet

- Bakpapier
- Papieren zakdoekjes
- Keukenpapier



Deze folder bestaat uit gerecycled papier

Deze folder en uw ochtendkrant hadden niet gemaakt kunnen worden zonder papierrecycling. Meer dan 75% van het nieuwe papier wordt van oud papier gemaakt. Oud papier wordt tot pulp vermalen, gedroogd en geperst tot nieuwe rollen papier.



Textiel

Wat wel

- Kleding (goed en versleten)
- Schoenen
- Jassen
- Riemen
- Gordijnen
- Dekens
- Poetsdoeken



Zowel goed als versleten textiel

Zowel goed als versleten textiel kunt u naar de kledingcontainers brengen. Textiel van goede kwaliteit krijgt een tweede leven en wordt herdragen. Textiel dat niet meer gebruikt kan worden, wordt verzeld en verwerkt tot nieuwe producten.