

# Verlichting

1. De gevels van de historische panden worden 's avonds mooi uitgelicht op een samenhangende manier. Alle verlichting in de publieke ruimte wordt centraal aangestuurd en gaat geleidelijk aan.
2. De Joriskerk wordt 's avonds mooi uitgelicht. Van binnenuit worden de ramen verlicht voor extra sfeer.
3. De Boterwaag wordt 's avonds mooi uitgelicht, inclusief de pilaren.
4. De lichtmasten gaan later op de avond, en meer geleidelijk, aan. Na verandering overige verlichting kijken hoeveel extra licht er nog nodig is.
5. Straatlantaarns worden gerepareerd of vervangen, in harmonie met de historische uitstraling.
6. In ieder geval in de winter worden de bomen op de Hof uitgelicht of komt er sfeerverlichting in te hangen.
7. De stegen naar de Hof worden meegenomen in het lichtplan (zie Entrees).





# Bestrating

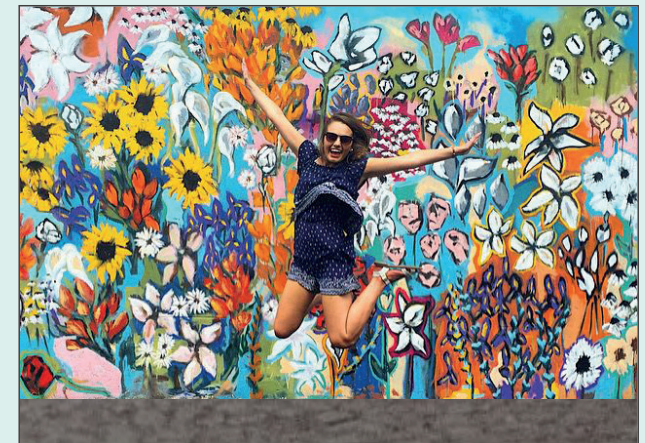
1. Er komt bestrating die de historische uitstraling van het plein ondersteunt.
2. Er zijn referenties aan historische locaties (zoals oud stadhuis, waterbron, beekjes) bijv. in bestrating en verlichting.
3. Er worden logische looproutes over de Hof mogelijk gemaakt waar voetgangers zich prettig bij voelen.
4. De (nieuwe) bestrating is zodanig vormgegeven dat er vanaf de entrees een uitnodigende looproute naar de Hof leidt. Eventueel ook Lavendelstraat meenemen.
5. Betonnen 'bollen' achter het oude stadhuis weghalen, straat bij het plein betrekken ook in bestrating.
6. Zolang er open viswagens op de markt staan, moet bestrating 'visveilig' zijn en zo min mogelijk absorberen en geur vasthouden.





# Entrees naar de Hof

1. De grote entrees vanaf de Langestraat en Lavendelstraat verwelkomen bezoekers, bijv. 's winters door een verlichte boog die past bij het historisch karakter van het plein, of door een mooi bord met 'welkom op de Hof'.
2. De entrees via de stegen moeten 'instagrammable' zijn, bijv. door street art of bijzondere verlichting of projectie. In ieder geval geen geparkeerde fietsen.
3. Gevels die 'dichtgetimmerd' zijn worden opener heringericht: denk aan kunst of verlichting.
4. De (nieuwe) bestrating is zodanig vormgegeven dat er vanaf de entrees uitnodigende looproutes naar de Hof leiden.
5. Het terras van De Slok wordt minder gesloten, voor meer een meer uitnodigend zicht op de Hof vanaf de Langestraat.
6. Stegen worden beter verlicht om wildplassen tegen te gaan, maar niet met hel en knipperend TL-licht zoals nu.



# Markt

1. De zaterdagmarkt blijft in ieder geval op de Hof en wordt niet kleiner, zodat de markt rendabel is en aantrekkelijk blijft voor binnenstadbezoekers.
2. Werken naar goede synergie tussen markt en horeca.
3. De 'put' verdwijnt, veiligheidsroute verandert, terrasmeubilair wordt niet meer in het zicht opgeslagen, mogelijk vaste gevelterrassen. Met elkaar om tafel, puzzelen hoe het 't beste past.
4. Zie aanvullende verbeterpunten voor de markt over indeling en uitstraling.
5. Wens om de vrijdagmarkt te verplaatsen, maar dan moeten alle vrijdagmarkten samen verplaatst worden. Onderzoeken: is er een reële, werkbare alternatieve locatie? Zo niet, dan serieus kijken naar verbeterpunten voor de vrijdagmarkt. Efficiënter opruimen, meer diversiteit in aanbod, kwalitatief meer hoogwaardige uitstraling.

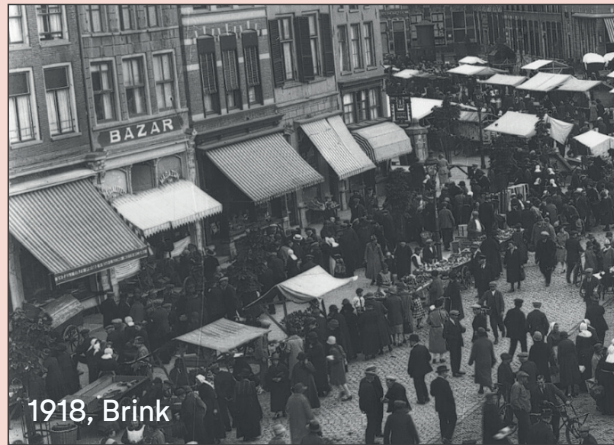
# Laden en lossen

1. Venstertijden worden vervroegd naar 06:00–10:00, zodat de uitstraling en beleving van het plein eerder aantrekkelijk is.
2. Buiten deze venstertijden is het niet mogelijk om op de Hof te zijn met een (vracht-) wagen, tenzij er een noodsituatie is. Hier wordt op gehandhaafd.
3. Er komt één rijroute en opstelplek over het plein voor bevoorrading, met een vaste in- en uitgang.



# Terrassen

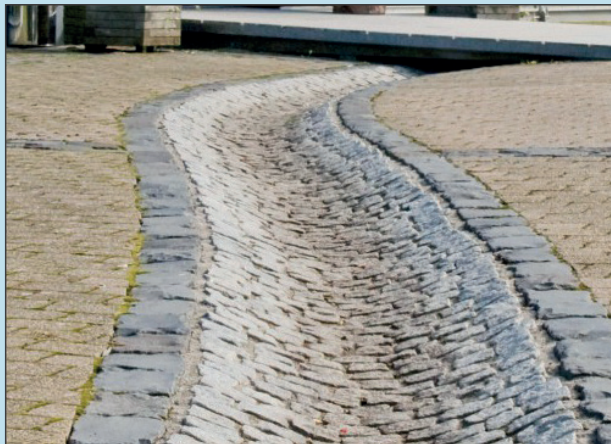
1. Veiligheidsroute naar het midden. Terrassen schuiven op richting gevelterrassen, meer ruimte midden op het plein. Hulpdiensten moeten goed bij bewoners kunnen komen.
2. Terrassen ietsjes verkleinen, logischer indelen: in de buurt, minder versnipperd. (Wat niét betekent dat een heel smalle gevel automatisch een heel smal terras krijgt.) Bewoners moeten goed bij hun voordeur kunnen.
3. Mogelijkheid voor vaste (gevel)terrassen in combi met flexibele terrassen, in winter en/of zomer. Dit biedt kansen om te investeren in kwalitatief hoogwaardige aankleding. Moet wel samen kunnen gaan met de markt.
4. Duidelijker maken op wiens terras je zit, en of de zaak wel/niet geopend is.
5. Terrasmeubilair dat niet in gebruik is, wordt niet voor de gevels opgestapeld maar wordt uit het zicht opgeslagen. Dit vereist andere oplossingen.





# De fontein

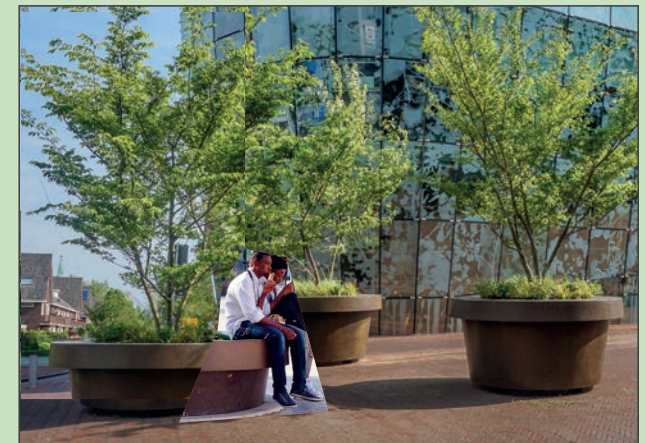
1. De 'put' in de huidige vorm gaat weg. De verwijzing naar de locatie en vorm van de historische waterbron blijft behouden, in een andere vorm.
2. Er komen 'bedriegertjes': een cluster verzonken spuit-fonteintjes. De stralen ervan kunnen in de avond mooi worden verlicht, en ze kunnen uit bij markt en evenementen. Belangrijk dat ze niet te kwetsbaar zijn als er een wagen overheen rijdt.
3. Het ontwerp van de waterpartij als geheel refereert aan de waterloop en/of de gracht die ooit over de Hof liep.





# Groen

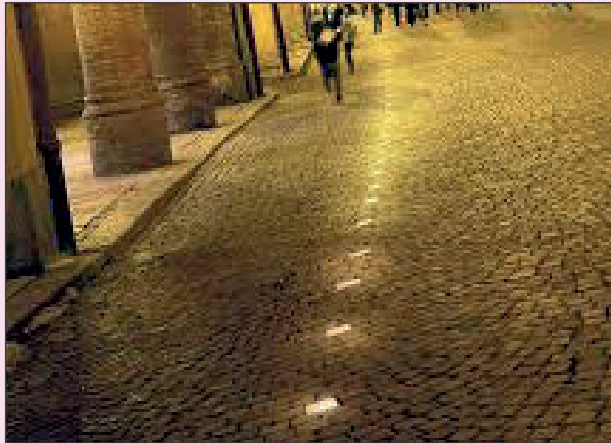
1. Huidige vaste bomen op oude stadhuis in ieder geval deels weghalen, zodat er ruimte komt voor een rijroute en eventueel andere zaken zoals een tijdelijk podium. (Locatie oude stadhuis op andere wijze aangeven.)
2. Vaste bomen plaatsen aan de schaduwkant (zuiden) in een L-vorm. Door sommigen is de wens uitgesproken om hier leilinden te plaatsen. Plaatsing en spreiding ervan moet samen kunnen gaan met de markt.
3. Verplaatsbaar groen/kleine bomen in het midden van het plein in combinatie met verplaatsbare openbare zitgelegenheid in het midden van het plein.
4. Zoveel mogelijk streven naar multifunctionaliteit.





# Informatievoorziening

1. Er komt een centrale (online) activiteitenagenda voor de Hof, die eventueel geprojecteerd kan worden op de grond, op muren, of op schermen die bij de entrees zichtbaar zijn. Mogelijk in combi met dynamische bewegwijzering die ook voor events te gebruiken is.
2. Joris en de Draak wordt meer onder de aandacht gebracht, bijvoorbeeld met een geprojecteerde 'count-down'.
3. Er is toegankelijke informatievoorziening over de historie van het plein en de panden, eventueel in combinatie met de agenda en Joris en de Draak.





# A. Locatie oude stadhuis

1. Uitzoeken of een vaste overkapping op de plek van het oude stadhuis mogelijk is die, a) geen zonlicht wegneemt bij terrassen, b) geschikt is voor evenementen, c) geschikt is voor marktkramen. Wat doet dat met het gewenste open karakter en multifunctionaliteit van het plein?





## B. Midden van het plein

### Randvoorwaarden:

- Moet te combineren zijn met uitstaande terrassen
- Objecten moeten verrijdbaar of verzinkbaar zijn, en hufterproof: alleen verplaatsbaar met materieel
- Tijdig aangeven zodat Joriskerk en horeca er rekening mee kan houden en op in kan spelen.
- Niet non-stop activiteiten, dat levert overlast op voor bewoners.

Sportevenementen zijn niet praktisch vanwege rondvliegende ballen. Andere opties staan allemaal open, bijv: speciaalmarkten, kleine muzikale events, verplaatsbare speeltoestellen, tijdelijke exposities.



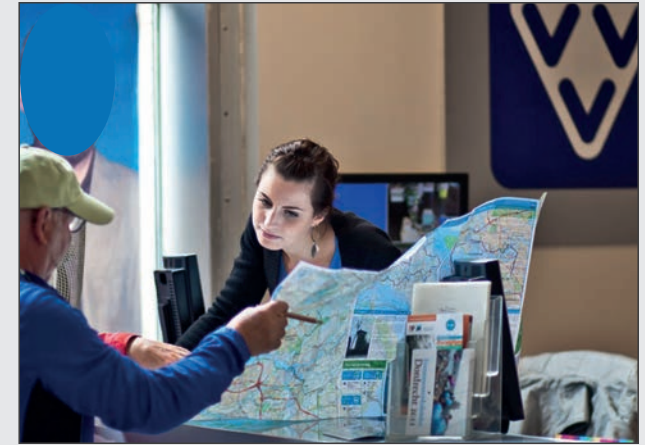


# C. Boterwaag

Zodra er alternatieve fietsoplossingen zijn, krijg de Boterwaag een meer hoogwaardige invulling. Dit heeft ook positieve invloed op de entree van zowel Hof als Joriskerk. Opties zijn:

- Een VVV-infopunt
- Een educatief infopunt voor de historie van het plein, incl. Joris en de Draak merchandise.
- Een plek voor pop-up detailhandel
- Een bloemenmarkt
- Een wisselende specialiteitenmarkt

Het is aan een ondernemer om te bepalen waar iemand brood in ziet. Randvoorwaarde is kwaliteit: verzorgd, van toegevoegde waarde.





# D. Fietsparkeren

Bestaande stallingen langer open, voor directe verbetering. Zodra er fiets-oplossingen bij zijn gekomen: strenger handhaven. (Personeel geeft goede voorbeeld met scooters en fietsen.)

Onderzoeken: haalbaarheid van ondergrondse fiets-parkeergarage, dubbelfunctie van terrasopslag. Men ziet er tegenop want het zal een ingrijpende operatie zijn, maar er is ook draagvlak: als dit het probleem oplost van fietsoverlast in de binnenstad is het de moeite waard. (Terrein achter Ribs Factory geen optie: te klein, te veel overlast.)

