



De Hof op zoek naar ruimte voor alle gebruikers

de Hof is van jou
de Hof is van mij
de Hof is van iedereen



MARKT
vrijdag- en zaterdagmarkt
streekmarkt
biologische markt

HORECA
unieke terrassen
verschillende plekken
zon en schaduw

EVENEMENTEN
klein en groot
soort?
identiteit?

PUBLIEKE RUIMTE
jongkoud/ het spelende kind
bewoners en omwonenden
toeristen/ mindervaliden

GROEN & WATER
flora&fauna
biodiversiteit
klimaatadaptatie

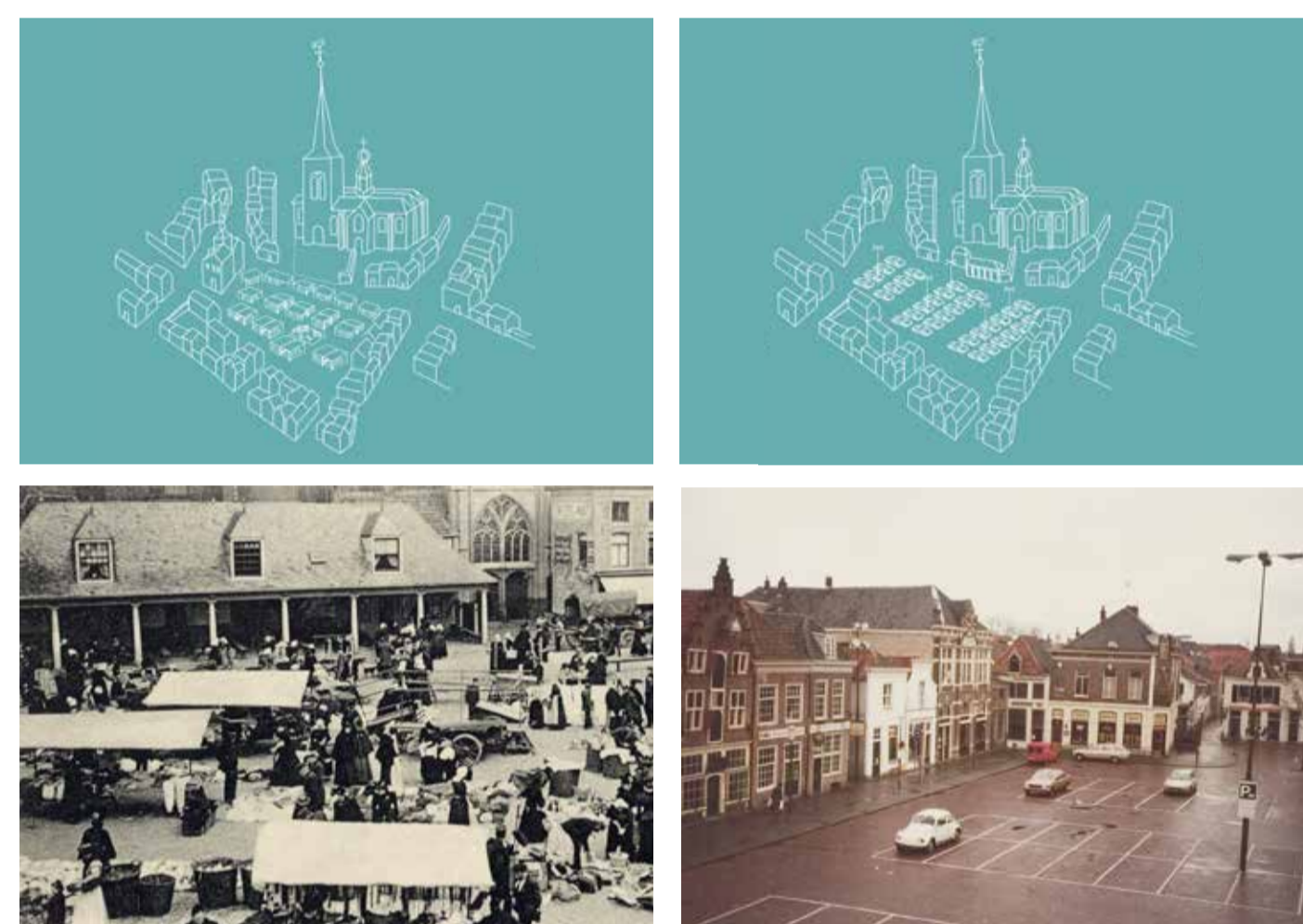


- Verlichting
- Bestrating
- Entrees naar de Hof
- Markt
- Laden en lossen
- Terrassen
- De fontein
- Groen
- Informatievoorziening
- A. Locatie oude stadhuis
- B. Midden van het plein
- C. Boterwaag
- D. Fietsparkeeren

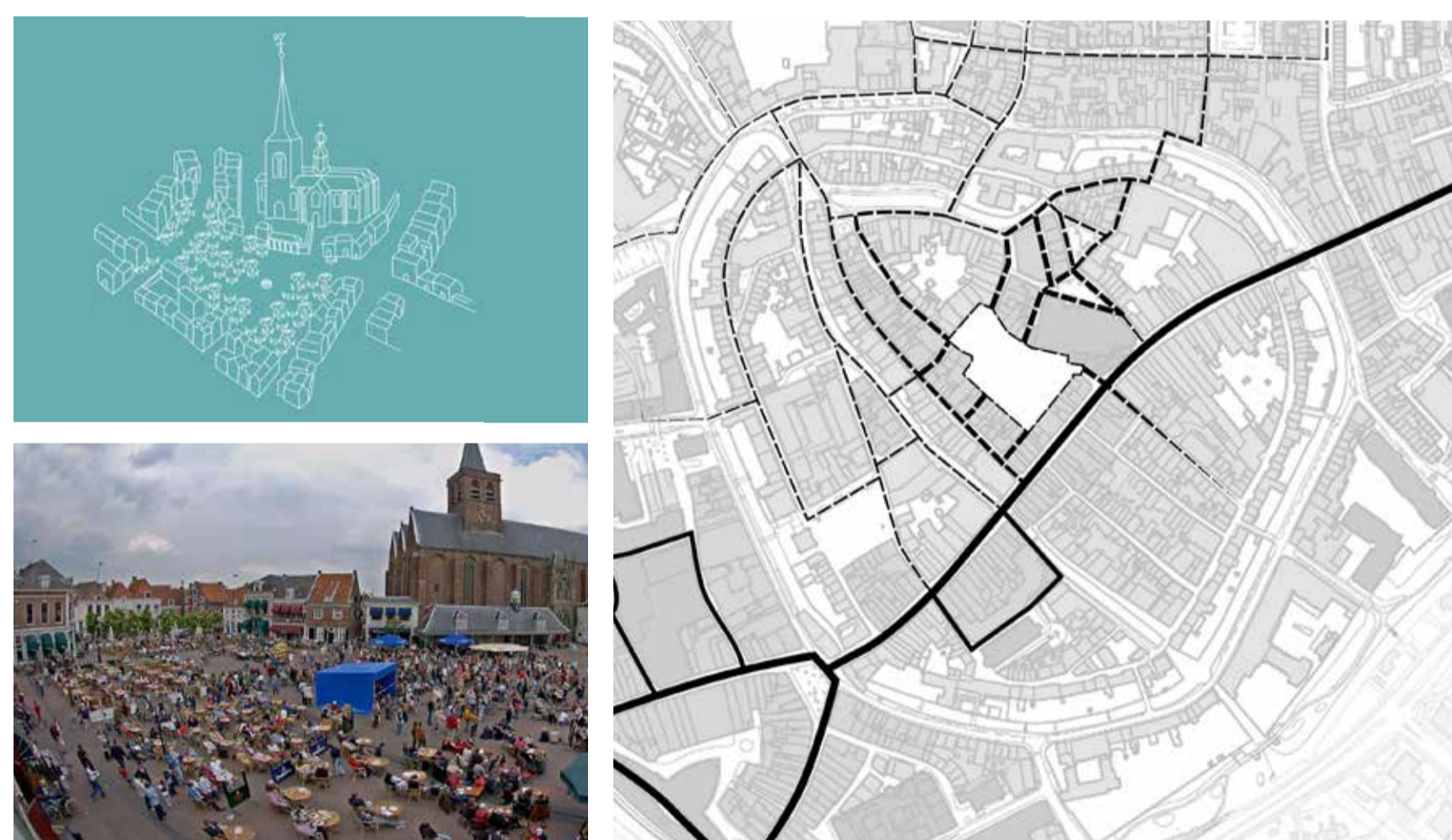
ONTWIKKELSTATEGIE VOOR DE HOF: uitgangsdokument d.d. 19 juli 2019
De Hof, het grootste plein in de binnenstad van Amersfoort, is voor verschillende partijen en redenen belangrijk. Om er voor te zorgen dat dit plein voor iedereen toekomstbestendig blijft is er in 2019 met betrokkenen een visie gemaakt. Dit resulteerde in een document met 9 uitgewerkte thema's. De strategie is het vertrekpunt geweest voor het ontwerpproces.



De Hof speelt een centrale rol in het ontstaan en de ontwikkeling van Amersfoort. Boven v.l.n.r.: -1200 Bisschophof; -1250 opgehoogd voor markt en kapel onder v.l.n.r.: -1300 eerste omwalling; -1400 tweede omwalling; -anno nu: hof als spil, puur en bewaard gebleven.



Veelal heeft er maar één functie tegelijkertijd op het plein plaatsgevonden. Eeuwenlang was dit de markt. In de jaren 60 moest het centrum bereikbaar worden voor de auto en ontstond een parkeerterrein. Tijdens de Corona is het plein uitverkaveld voor de horeca. Vandaag de dag is de zoektocht hoe alle gebruikers een plekje vinden op de Hof.



De Hof als spil
De Hof ligt centraal, maar hetzijde van de winkels, als spin in het web.



Duurzaamheidsambitie; klimaatadaptatie en biodiversiteit
De Hof is veruit de heetste plek in de binnenstad. Op een warme zomerdag kan de gevoelstemperatuur oplopen tot wel 50 graden!

(AF)WEGINGSMATRIX

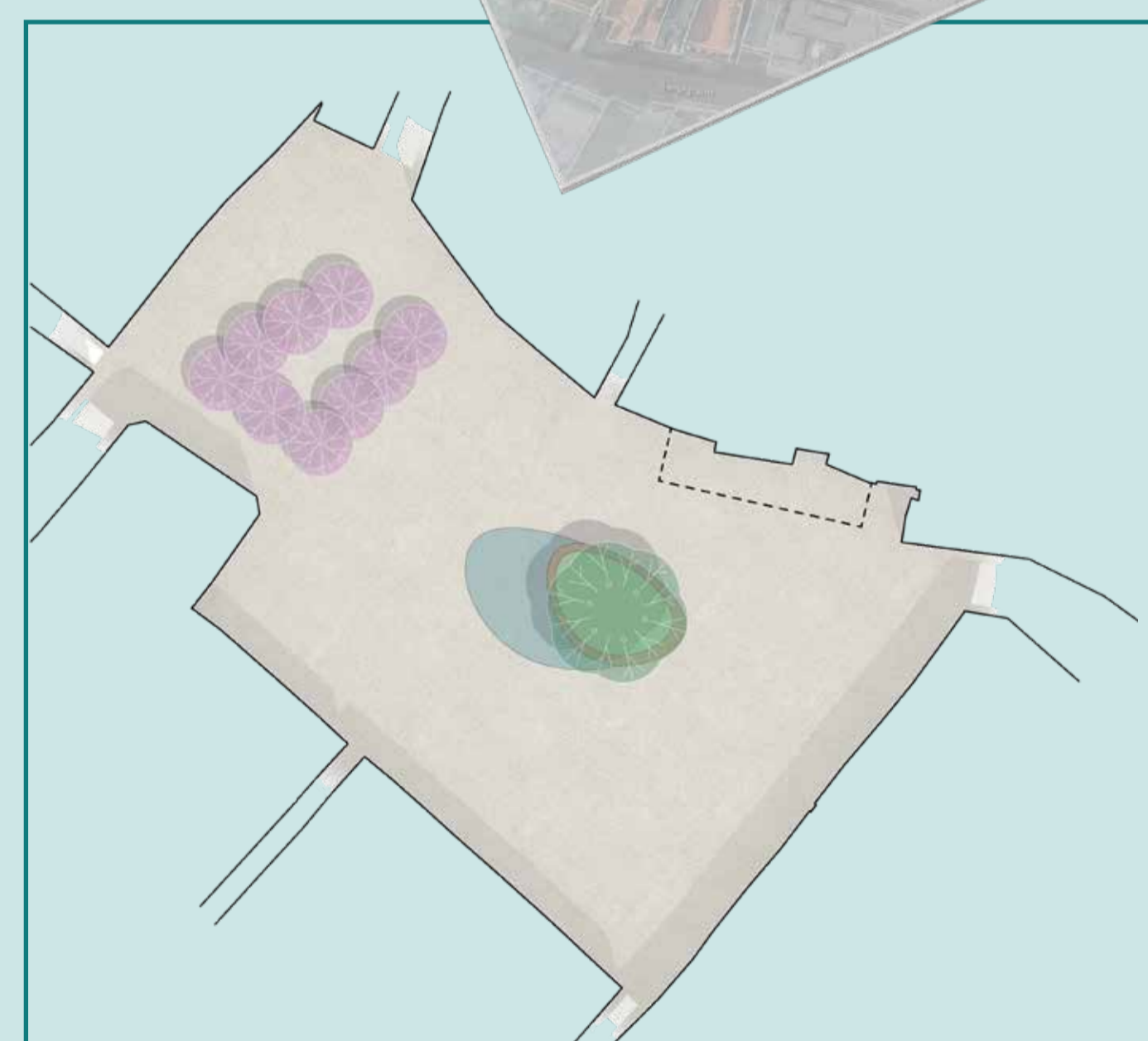
De denkrichtingen en de huidige situatie zijn getoetst aan het toetsingskader, waarin onderzocht is of de modellen in evenwicht zijn op de thema's: Economie, Iedereen is welkom, Ruimte, Oud en nieuw en Kwaliteit natuur en milieu.

HUIDIGE SITUATIE



ECONOMIE	☆☆☆☆☆
IEDEREEN WELKOM	☆☆☆☆☆
RUIMTE	☆☆☆☆☆
OUD & NIEUW	☆☆☆☆☆
NATUUR EN MILIEU	☆☆☆☆☆
TOTAAL	13 ★

denkrichting STADSBRON



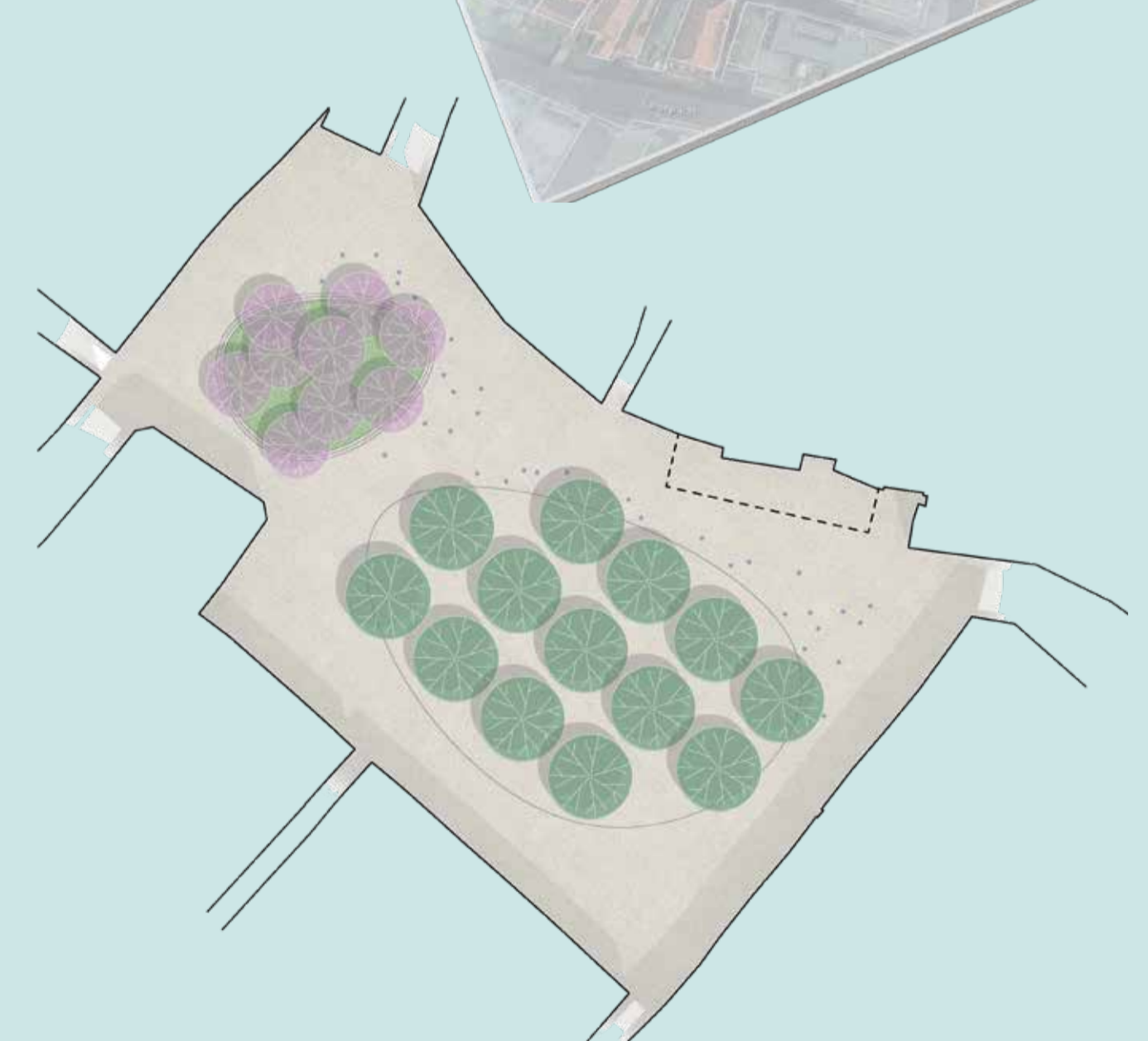
ECONOMIE	☆☆☆☆☆
IEDEREEN WELKOM	☆☆☆☆☆
RUIMTE	☆☆☆☆☆
OUD & NIEUW	☆☆☆☆☆
NATUUR EN MILIEU	☆☆☆☆☆
TOTAAL	16 ★
potentieel 19 sterren	

denkrichting BOTERWAAG



ECONOMIE	☆☆☆☆☆
IEDEREEN WELKOM	☆☆☆☆☆
RUIMTE	☆☆☆☆☆
OUD & NIEUW	☆☆☆☆☆
NATUUR EN MILIEU	☆☆☆☆☆
TOTAAL	17 ★
potentieel 19 sterren	

denkrichting STADSTUIN



ECONOMIE	☆☆☆☆☆
IEDEREEN WELKOM	☆☆☆☆☆
RUIMTE	☆☆☆☆☆
OUD & NIEUW	☆☆☆☆☆
NATUUR EN MILIEU	☆☆☆☆☆
TOTAAL	14 ★
potentieel 15 sterren	

BEOORDELINGSSYSTEMATIEK

Het ontwerp moet uiteindelijk op alle vlakken minimaal een voldoende scoren. De vijf te behalen sterren staan voor: zwak tot zeer zwak, matig tot zwak, voldoende (gemiddeld), ruim voldoende en goed tot zeer goed.

De toetsing geeft aanleiding om twee denkrichtingen, namelijk STADSBRON en BOTERWAAG, te verbeteren op een slechter scorend thema. De verbeterde denkrichting wordt opnieuw beoordeeld. Het kader helpt om zo "objectief" mogelijk de denkrichtingen te vergelijken.





De Hof voorlopig ontwerp



JOUW PLEIN, MIJN PLEIN, ONS PLEIN!

Afgelopen jaar is met een klankbordgroep van gebruikers gewerkt aan een voorlopig ontwerp voor De Hof. Doel hiervan was om te verkennen hoe het plein voor iedereen kan worden. Waar ruimte is voor markt, horeca en evenementen, maar ook voor bewoners, omwonenden en toeristen, voor jong en oud. Er zijn vier participatiebijeenkomsten geweest om ideeën te delen en op te halen, kansen te bespreken en mogelijke oplossingen te bedenken voor (tegenstrijdige) wensen.

Rond drie historisch zeer bepalende plekken worden ingrepen voorgesteld: de locatie van het Oude Stadhuis wordt beter afleesbaar en er worden banken toegevoegd, de Boterwaag krijgt een openbare functie waar ook banken aan worden toegevoegd en de stadsbron ten stoffe wordt DE verblijfsplek van de Hof, geflankeerd door bomen en bankjes en water in vele verschijningsvormen zoals stromend, spuitend, als mist en met licht. De Hof is in de zomer het heetste punt van Amersfoort; groen, een lichte, warmte absorberende vloer en ruimte voor water moeten het klimaat veel aangenamer maken.



ZOMERTERRASSEN (afname van -20%)
- de zomerterrassen worden heringedeeld
- terrassen per ondernemer zitten zoveel mogelijk aaneengesloten
- het middengebied blijft vrij



WINTERTERRASSEN (toename van +60%)
- de winterterrassen worden uitgebreid
- onderzocht wordt of de toepassing van luifels, parasols en windschermen onder bepaalde omstandigheden mogelijk is.



MARKT (afname van -10%)
- de markt wordt heringedeeld
- wagens worden gecentreerd rond de bron, hier is ook ruimte voor een terras om gekocht eten/drinken te nuttigen
- kraampjes zitten aan de zijde van de gevels

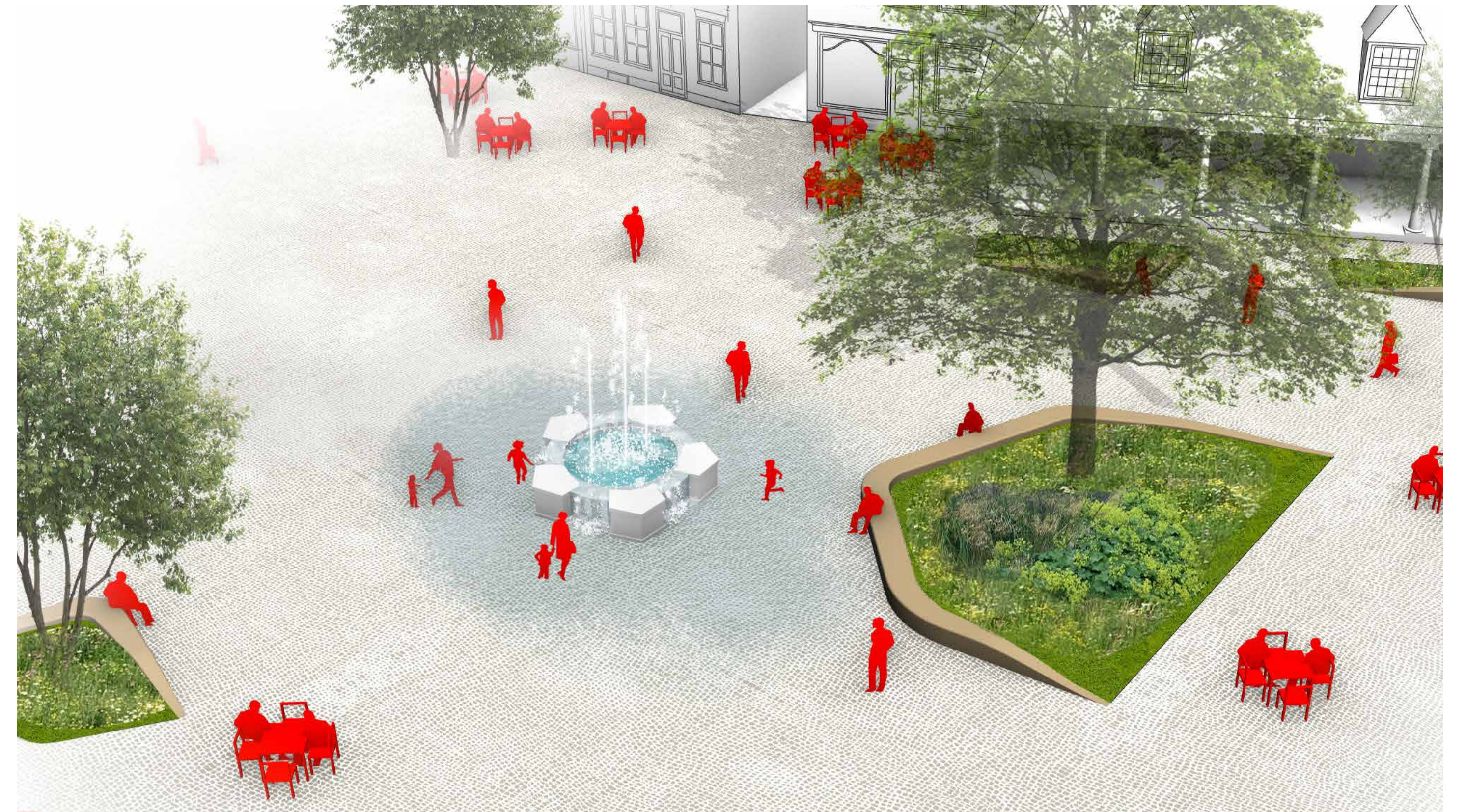
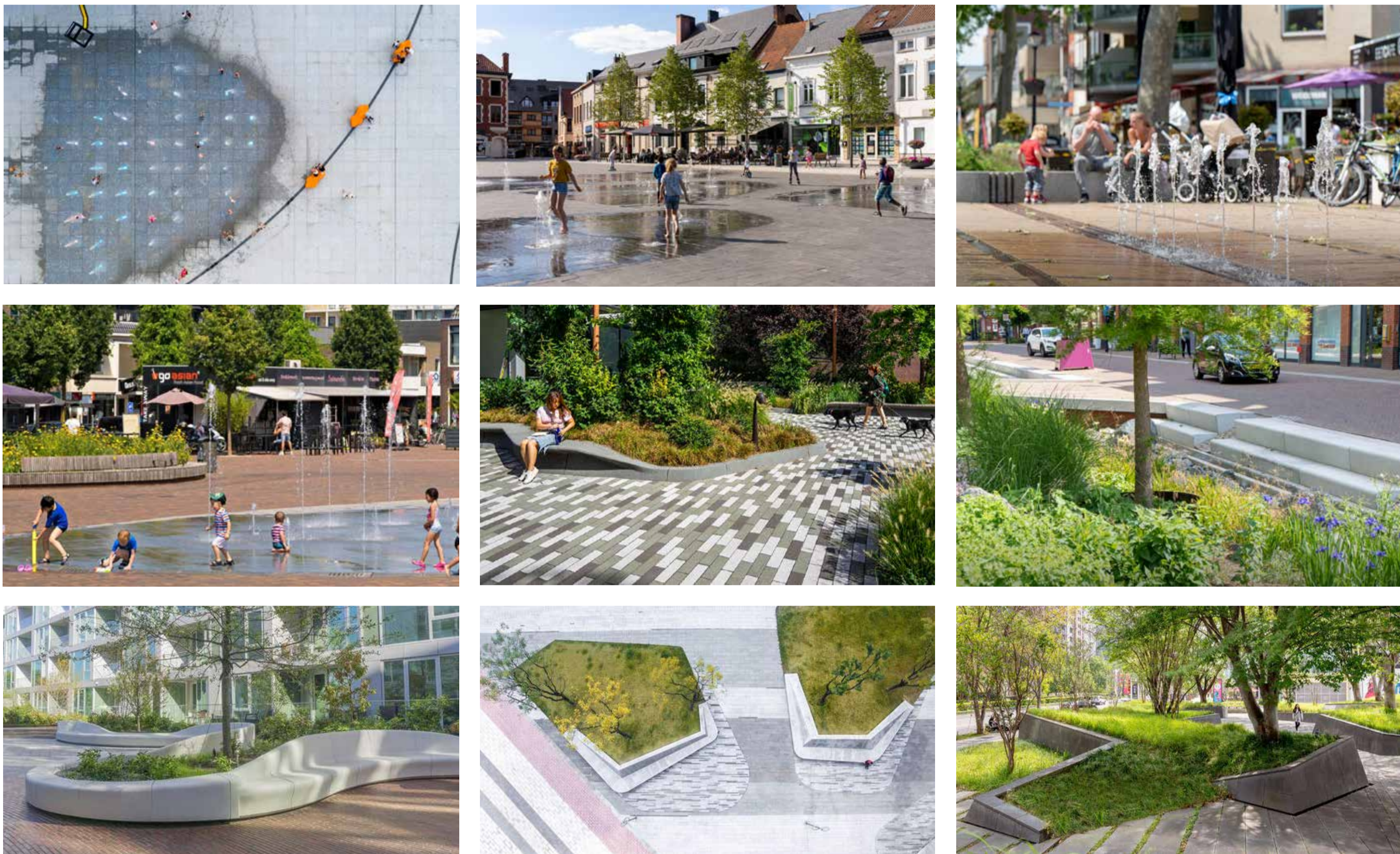


EVENEMENTEN
- een podium kan op de bron of onder de bomen geplaatst worden
- het grote podium voor 9000 mensen komt niet terug
- een kleinschalig festival is vaker mogelijk dankzij het lege middengebied van het plein.

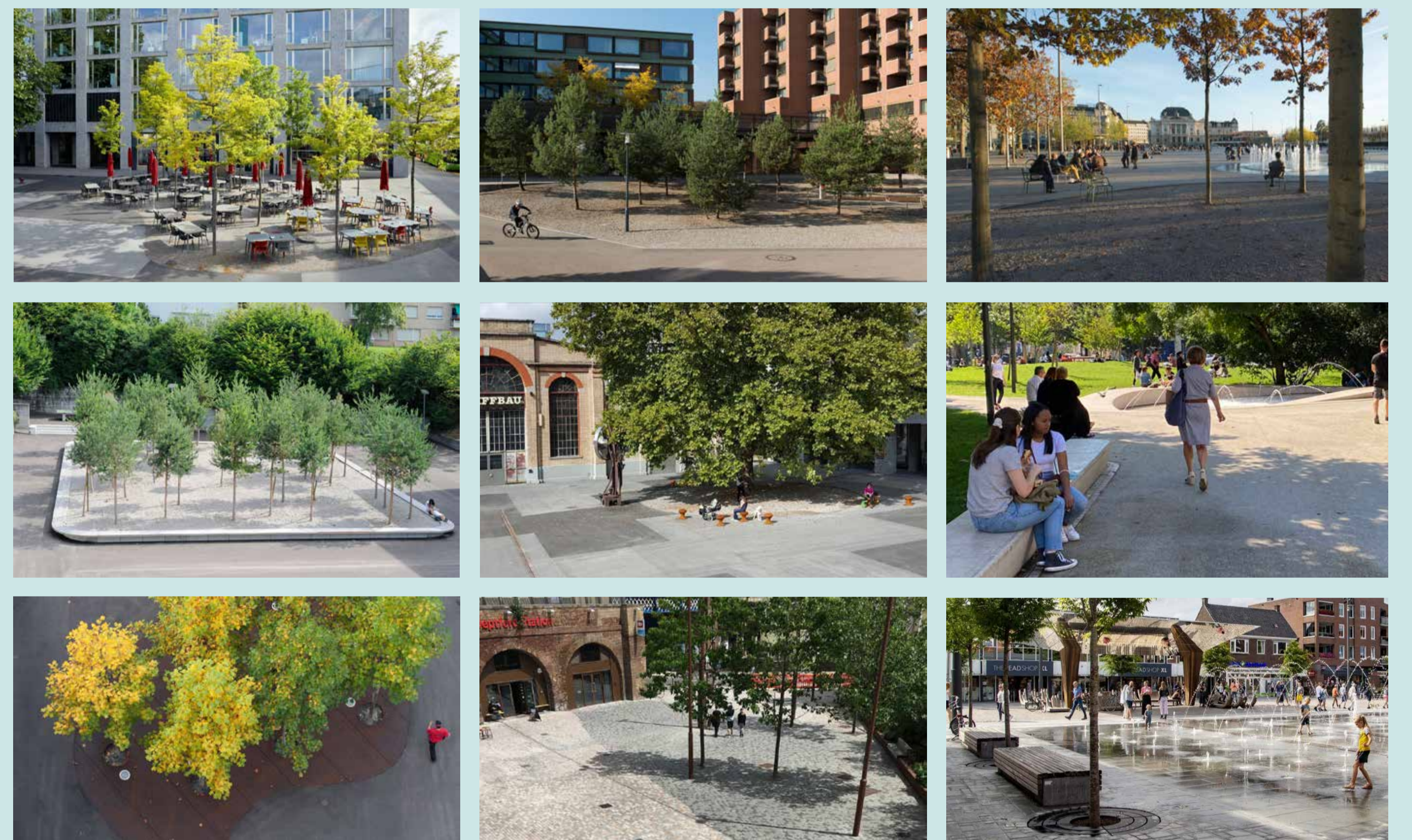


De Hof één plein, drie unieke locaties

Het water op het plein is weinig aanwezig en beleefbaar. Door de stenen rand te verwijderen en de bron een halve meter te laten zakken, is het water weer zichtbaar vanaf alle hoeken van het plein. Het water krijgt extra verschijningsvormen als mist, stroming, bedriegertjes en licht, waardoor er altijd wat te beleven is. Bomen en bankjes er omheen maken hem bereikbaar voor een grote doelgroep.



De locatie van het Oude Stadhuis wordt weer zichtbaar op de vloer door hier een iets andere verharding toe te passen. Daar waar de gevels van de drie bijzondere pandjes aan het plein stonden, worden drie bankjes geplaatst. In vormgeving en detaillering krijgen de bankjes een link met de karakteristieke vorm van de oude kopgevels. Ten slotte wordt het bomencarrée aangevuld en afgerond.



De Boterwaag is ooit gebouwd om de markkraampjes met zuivel onder te zetten, beschermd tegen de zon. Momenteel worden hier fietsen geparkeerd. De Boterwaag krijgt een nieuwe, openbare functie. Onlangs zijn al openbare toiletten gemaakt. Daarnaast komt er ruimte voor wisselende kraampjes, zoals bloemen en/ of streekproducten.

