
Deelprogramma Klimaatbestendige Stad

Onderdeel van Programma Klimaatbestendige en Groene Stad



www.vanbergenkolpa.nl/nl/324_klimaatbestendige_stad

1. Samen werken aan een duurzame en klimaatbestendige stad in 2050

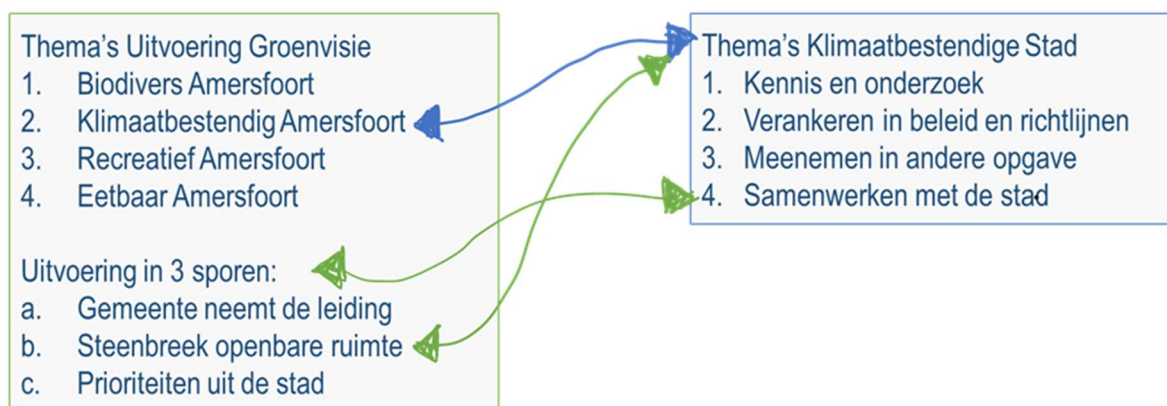
Amersfoort werkt aan de opgave Duurzame Stad. De Klimaatbestendige Stad is hiervan een speerpunt. Al enige tijd werken we samen op het gebied van klimaatadaptatie, biodiversiteit en groen samen. Voorbeelden hiervan zijn het opstellen van klimaatadaptatieve richtlijnen voor de openbare ruimte en ontwikkelingslocaties, het doen van onderzoek naar de effecten van klimaatverandering op Amersfoort en de gehele regio Vallei en Veluwe, het inspireren van inwoners om zelf bij te dragen aan minder wateroverlast in de stad door Operatie Steenbreek en Lekker in je Tuin, het experimenteren met Citizens Science door Meet je Stad.

1.1 Relatie met deelprogramma Uitvoering Groenvisie

In ons coalitieakkoord tonen we verdere ambitie; wij willen werk met werk maken van klimaatadaptatie, merkbare verbetering van de biodiversiteit en groene ruimte behouden en versterken. Hiermee wordt opnieuw duidelijk dat de ambities, doelen en inspanningen voor klimaat en groen niet los van elkaar kunnen worden gezien. Met het programma *Klimaatbestendige en Groene Stad* werken we aan het behouden en het versterken van de groene en blauwe waarde in Amersfoort. Hiermee dragen we bij aan de biodiversiteit en de recreatieve en klimaatadaptatieve kwaliteit van de stad. Onder het programma vallen twee deelprogramma's, namelijk *Klimaatbestendige Stad* en *Uitvoering Groenvisie*. Voor u ligt het deelprogramma *Klimaatbestendige Stad*. Hiermee maken we de stap naar een gerichtere uitvoering en meer zichtbare activiteiten. Wij werken het programma uit in een agenda voor de periode 2019-2022.

Programma Klimaatbestendige en Groene Stad

Raakvlakken tussen deelprogramma's Uitvoering Groenvisie en Klimaatbestendige Stad



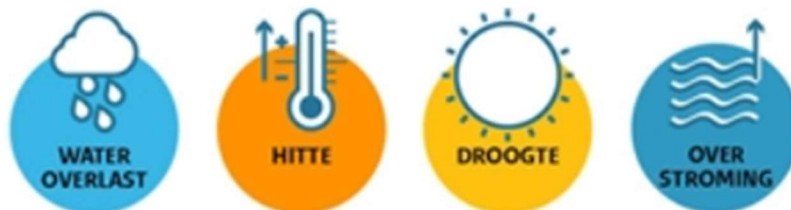
1.2 Waaron werken aan een klimaatadaptieve stad?

Een groene, biodiverse, waterrobuuste en klimaatbestendige stad speelt in op de gevolgen van klimaatverandering nu en in de toekomst. Samengevat noemen we dit klimaatadaptatie. Nu al is klimaatverandering zichtbaar; hoosbuien, hitte en droogte komen steeds vaker voor. Dat levert risico's op voor onze economie, gezondheid en veiligheid. Het is hard nodig om onze leefomgeving aan te passen aan deze weersextremen. Als we niets doen, kan forse klimaatschade ontstaan. Op basis van klimaatmodellen is voor Amersfoort een mogelijke schade van tussen de 60 en 114 miljoen euro geschat in de periode tot 2050 (bron: Groenvisie Amersfoort).



1.3 Nationale kaders: Deltaprogramma Ruimtelijke Adaptatie

Vanuit het Deltaprogramma Ruimtelijke Adaptatie (DPRA) is afgesproken dat we streven naar een waterrobuuste en klimaatbestendige inrichting van Nederland in 2050. Hiervoor zijn 7 ambities geformuleerd waar ook op gemeentelijk niveau aan gewerkt wordt. Het Rijk stelt vanaf 2019 ook middelen beschikbaar voor procesondersteuning, kennisontwikkeling, kennisdeling en pilots voor de aanpak van de ambities en de vier klimaatstressen.



In het DPRA wordt gewerkt in drie stappen:

- **Weten:** analyseren wat de gevolgen zijn van klimaatverandering op diverse functies in de stad in de periode tot 2050.
- **Willen:** concrete doelen stellen voor het verbeteren van de waterrobuustheid en klimaatbestendigheid en daarbij een bijpassende strategie formuleren.
- **Werken:** doelen en strategie vastleggen in bijv. beleidsplannen, regels en uitvoeringsprogramma's voor uitvoering, beheer en 'groot' onderhoud.

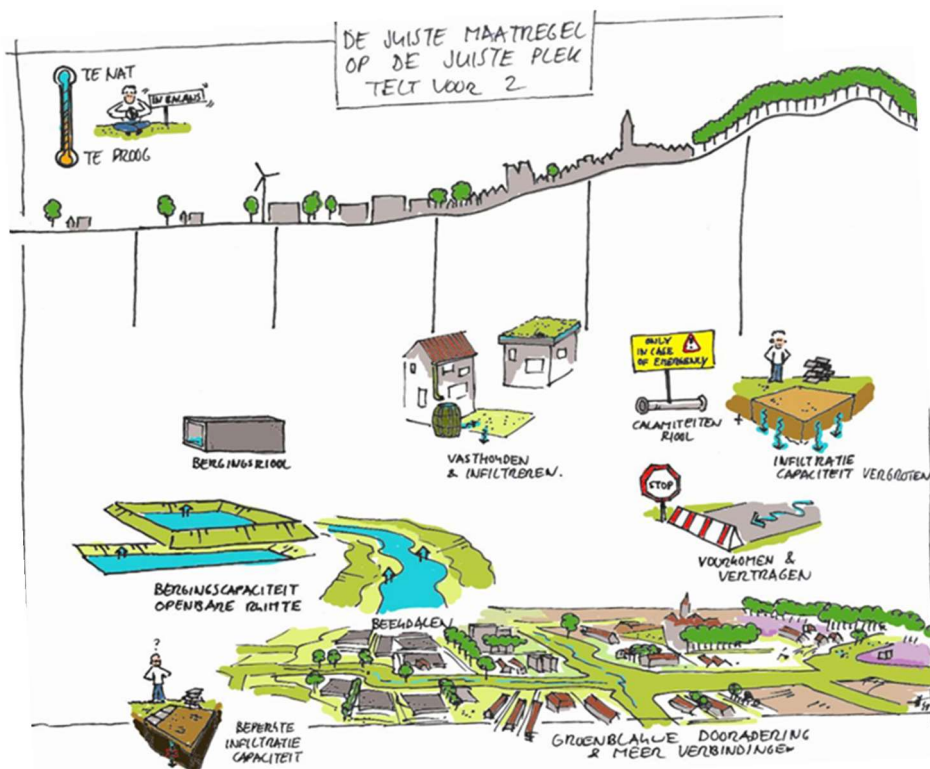
1.4 Citydeal Klimaatadaptatie

Amersfoort is koploperstad door deel te nemen aan de City Deal Klimaatadaptatie. Hierin werken publieke partners, (semi)private samenwerkingspartners en de Rijksoverheid aan een doorbraak in de aanpak van klimaatadaptatie in Nederlandse steden. De City Deal partners werken in 4 thema's aan het implementeren van de Deltabeslissing Ruimtelijke Adaptatie, het uitwisselen van kennis en het wegnemen van belemmeringen:

1. Maatschappij in beweging
2. Nature based solutions
3. Klimaatrobuuste gebiedsontwikkeling
4. Meerlaagsveiligheid

1.5 Samenwerking in de regio Vallei en Veluwe

Een deel van de oplossing voor klimaatverandering ligt op het regionale schaalniveau. Hierom werkt Amersfoort samen met nog 27 gemeenten, 2 provincies, het waterschap, het drinkwaterbedrijf en Rijkswaterstaat samen op basis van het Regionaal Manifest Ruimtelijke Adaptatie (2017). Eén van de speerpunten van het Manifest is het opstellen van een regionale stresstest. De stresstest brengt kwetsbaarheden in beeld voor de effecten van wateroverlast, hitte, droogte en overstromingen. De resultaten zijn beschikbaar in de Klimateffectatlas. In deze atlas wordt geen interpretatie of analyse op lokaal niveau gemaakt. Wij zijn aan de slag met verdiepende analyses hierop, om op wijkniveau de juiste maatregelen te kunnen nemen.



1.6 De Amersfoortse context

Al in bestaand beleid laten we bewustzijn en analyse zien. In de Structuurvisie, Toekomstagenda Milieu, Blue Deal en Groenvisie staan doelen en maatregelen voor een groenere, biodiversere, waterrobuuste en klimaatbestendige stad. De verbinding tussen ‘groen’ en ‘klimaat’ is evident. In de Groenvisie staat zelfs “de groenbeheerder van nu is de ontwikkelaar van de toekomst”.

“Klimaatadaptatie betekent dat we ‘werk met werk maken’ door bij (her)inrichtingsprojecten ook de mogelijkheden voor klimaatadaptatie mee te nemen. Bij particulieren stimuleren we Operatie Steenbreek. Particulieren en bedrijven stimuleren we met voorlichting en een subsidieregeling, betaald vanuit de opbrengsten rioolheffing” (Coalitieakkoord 2018-2022).

Met dit programma werken we onze ambities uit in een uitvoeringsagenda, waarmee we doelgericht en gestructureerd werken aan een groene, waterrobuuste en klimaatbestendige stad. Duidelijk is dat de ambities, doelen en inspanningen voor klimaat en groen niet los van elkaar kunnen worden gezien.



2. Programma Klimaatbestendige Stad

Naast bestaand beleid is er op dit moment geen specifiek beleid op het thema 'klimaatadaptatie' in Amersfoort; tot nu toe was er geen aanleiding om integraal beleid te maken voor Klimaatbestendige Stad. Hierom bundelen we nu bestaand beleid in dit programma en maken we de stap naar een uitvoeringsagenda. De ambitie is om in 2050 een waterrobuuste en klimaatbestendige stad te zijn, waarin economie, veiligheid en gezondheid niet of nauwelijks hinder ondervinden van klimaatverandering. Dit doen wij door vanaf nu te werken aan het voorkomen van de negatieve effecten van wateroverlast en hittestress, en het zo veel mogelijk tegengaan van verdroging. Veiligheid tegen overstroming wordt ingezet vanuit de veiligheidsregio, maar kan wel tot maatregelen leiden. Het programma bouwen wij op in 4 thema's:

1. Kennis en onderzoek
2. Verankeren in beleid en richtlijnen
3. Gelijktijdig uitvoeren met andere opgaven
4. Samen werken met de stad

De gemeente neemt hierin niet alleen een regisserende rol in, maar ook een stimulerende (co-creatie) en faciliterende.

1. Kennis en onderzoek

Weten, willen, werken. Door het doen van onderzoek komen we steeds beter te weten wat onze kwetsbaarheden zijn en welke maatregelen effectief bijdragen aan het aanpassen aan klimaatverandering. Ook het monitoren van veranderingen in het Amersfoortse klimaat en het monitoren van genomen maatregelen zijn essentieel voor kennisontwikkeling.

2. Verankeren in beleid en richtlijnen

Ook voor het onderwerp klimaatadaptatie geldt beleid als belangrijke basis. Daarnaast richtlijnen zijn waardevolle instrumenten om beleid te concretiseren en specifieke doelen na te streven. Beide doen we nu al; In de Structuurvisie, Toekomstagenda Milieu, Groenvisie en Blue Deal staan doelen en maatregelen beschreven. En in de richtlijnen voor inbreiding, hoogbouw en de actualisatie van de Richtlijnen Inrichting Openbare Ruimte (RIOR) geven we concreet aan hoe we klimaatbestendig kunnen inrichten en ontwikkelen.

3. Synergie met andere opgaven (plannen en uitvoering)

Maatregelen voor een klimaatbestendige stad komen tot uiting in de (her)inrichting van de openbare ruimte, gemeentelijk en particulier vastgoed, bij het opnieuw ontwikkelen van gebieden en inbreidingslocaties, etc.. Elke project in de openbare ruimte moet een klimaatadaptief ontwerp en klimaatbestendige inrichting krijgen. Ook met inspanningen en maatregelen uit de andere opgaven van Duurzame Stad zoeken we de synergie met klimaat en groen.

4. Samen werken met de stad (bewustwording en netwerken)

Samenwerken aan klimaatadaptatie doen we niet alleen aan binnen de gemeente, maar ook met bewoners, maatschappelijke organisaties, woningbouwcorporaties, ondernemers, bedrijven en in netwerken met andere overheden. Daarmee zijn we nu al intensief bezig en oogsten we mooie

resultaten. Toch zijn er nog nieuwe samenwerkingen te verkennen en nieuwe bewegingen in te zetten.

2.2 Duurzaamheidsmonitor

Amersfoort wil in 2050 klimaatrobuust zijn. Dit doen wij door mee te groeien met de klimaatverandering. De volgende indicatoren monitoren hiervan de voortgang en effectiviteit van het uitvoeringsprogramma.

Thema	Doel	Indicator	Wanneer in monitor
Kennis en onderzoek	Mate van kwetsbaarheid zichtbaar, gericht risicodialogoog kunnen voeren	# wijken waarvan we de kwetsbaarheden goed in beeld hebben	2019
Verankeren in beleid / richtlijnen	Evaluatie van projecten	# gemeentelijke (bouw)projecten dat voldoet aan de checklist klimaatbestendige bouw en inrichting	2020
Koppelen met andere opgaven	Vergroten van de sponswerking van de stad en vergroening van de openbare ruimte	m2 groen/blauw in de openbare ruimte (irt # m2 grijs/rood)	2019
Koppelen met andere opgaven	Vergroten van de sponswerking van de stad	# daken en m2 oppervlakte openbare ruimte afgekoppeld op het regenwaterriool/infiltratieriool	2019
Samen werken met de stad	Vergroten van de sponswerking / energie van de stad zichtbaar maken	# gebouwen die (geregistreerd) regenwater op eigen perceel bergen en infiltreren (ontkoppelen)	2019

2.3 Uitvoeringsagenda

In 2019 zetten wij in op het halen van de landelijke doelstelling om in 2020 te weten wat onze kwetsbaarheden zijn. Daarnaast maken wij gebruik van de synergie met plannen en projecten binnen het stadhuis en bewegen we mee met kansen en energie vanuit de stad. Met deze resultaten gaan we in de jaren hierna aan de slag.

Dekking

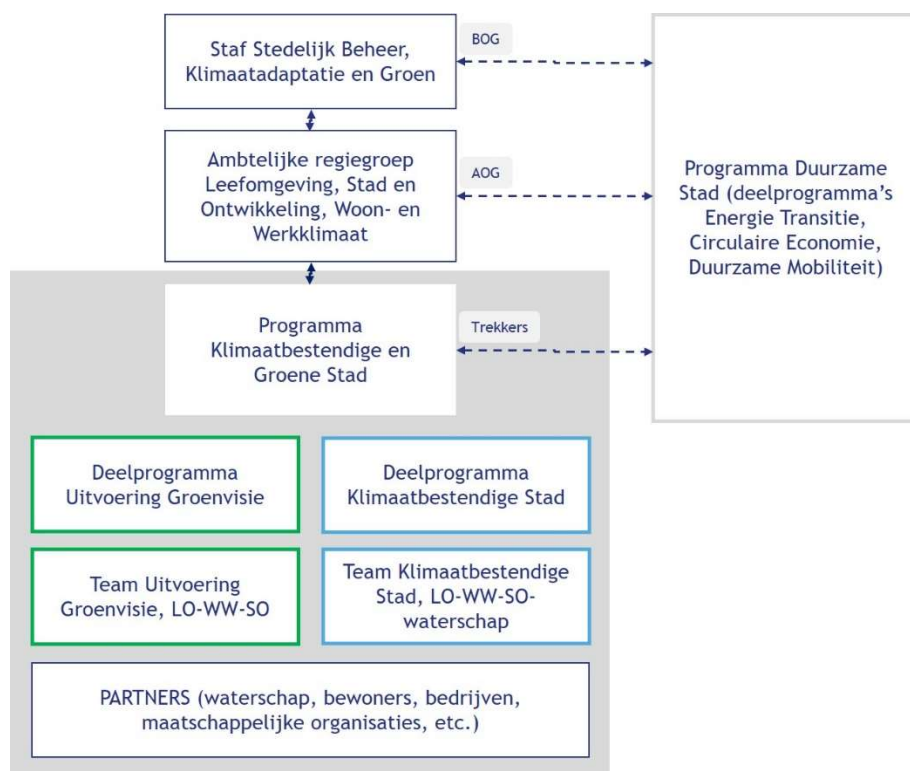
1. Kennis en onderzoek	
1.1 Uitvoeren van gedetailleerde stresstesten om kwetsbaarheden voor hevige regenval en droogte in beeld te hebben om op wijkniveau, richtinggevend voor maatregelen in de openbare ruimte en risicodialogen met betrokken partners, inwoners en ondernemers	Programma 1 Duurzame en groeiende stad 1.1 Stedelijk beheer
1.2 Evaluatie van de droogte 2018, het nemen van groene en blauwe maatregelen en het voeren van risicodialogen met betrokken partners.	<i>Nog geen (volledige) dekking</i>
1.3 Modelleren grondwater voor inzicht in verdroging en vernatting (deels SCORE subsidie)	Deel SCORE, Programma 1 Duurzame en groeiende stad 1.1 Stedelijk beheer: GRP
1.4 Kwetsbaarheden voor hitte in beeld, inventarisatie hitte-gerelateerde issues, kwetsbaarheden hittestress op kaart en het voeren van risicodialogen met betrokken partners	<i>Nog geen (volledige) dekking</i>
2. Verankeren in beleid en richtlijnen	
2.1 Klimaatadaptatie opnemen in het basis rioleringsplan (deels SCORE subsidie)	Deel SCORE, Programma 1 Duurzame en groeiende stad 1.1 Stedelijk beheer: GRP
2.2 Klimaatadaptatie inbrengen in richtlijnen voor de inrichting van de openbare ruimte (RIOR), omgevingsvisie, omgevingsverordening, bouwrichtlijnen, e.a.	Programma 1 Duurzame en groeiende stad 1.1 Stedelijk beheer
2.3 Ontwikkelen van een 'staalkaart' met mogelijkheden voor klimaatbestendig en biodivers inrichten in de Amersfoortse context en de implementatie hiervan	<i>Nog geen (volledige) dekking</i>
3. Synergie met andere opgaven (plannen en uitvoering)	
3.1 Doorzetten op Operatie Steenbreek Openbare Ruimte (Uitvoeringsprogramma Groenvisie)	Programma 1 Duurzame en groeiende stad 1.1 Stedelijk beheer: Uitvoering Groenvisie
3.2 Uitvoeren en evalueren van pilots voor de klimaatadaptieve richtlijnen voor inbreidingen en hoogbouw	Programma 1 Duurzame en groeiende stad 1.1 Stedelijk beheer en milieu en 1.2 Ruimtelijke ontwikkeling
3.3 Inbrengen van richtlijnen voor klimaatbestendig inrichten in Projecten Openbare Ruimte en Bijdragen aan een klimaatbestendige inrichting en uitstraling van inspirerende en toonaangevende projecten in de stad	Programma 1 Duurzame en groeiende stad 1.1 Stedelijk beheer en milieu en 1.2 Ruimtelijke ontwikkeling

4. Samen werken met de stad (bewustwording en netwerken)	
4.1 Onderzoeken van nut, noodzaak en mogelijkheden van financiële incentives voor het nemen van klimaatadaptieve maatregelen op particulier terrein en de implementatie hiervan	<i>Nog geen (volledige) dekking</i>
4.2 Uitvoeren van community management	<i>Nog geen (volledige) dekking</i>
4.3 Continuëren van werken aan bewustwording en ondersteuning van inwoners en bedrijven bij het nemen van klimaatadaptieve en biodiversie maatregelen op eigen terrein	<i>Nog geen (volledige) dekking</i>
4.4 Continuëren van Meet je Stad en het inzetten op Citizens Science	<i>Nog geen (volledige) dekking</i>
5. Overige	
5.1 Zichtbaarheid en communicatie	<i>Nog geen (volledige) dekking</i>

3. Organisatie

3.1 Programmastructuur

In onderstaande figuur is de programmastructuur van het programma Klimaatbestendige en Groene Stad weergegeven. De portefeuillehouder Stedelijk Beheer, Klimaatadaptatie en Groen is bestuurlijk opdrachtgever, afdelingsmanager Leefomgeving is ambtelijk opdrachtgever.



3.2 Team Klimaatbestendige Stad

Een groot deel van de uitvoeringsagenda wordt binnen onze gemeentelijke organisatie opgepakt door de adviseurs en projectleiders van Leefomgeving, Woon en Werkklimaat en Stad & Ontwikkeling. Gezamenlijk vormen zij het team Klimaatbestendige Stad, dat samenwerkt met diverse partners, zoals het waterschap, inwoners, bedrijven en maatschappelijke organisaties. Gelet op de beschikbare capaciteit vormt de uitvoeringsagenda nadrukkelijk een uitdaging, die we op onderdelen - mede vanwege extra expertise - in regie zullen oppakken.

3.3 Middelen

Met onze ambitie in dit deelprogramma Klimaatbestendige Stad en de uitvoeringsagenda willen we een ontwikkeling op gang brengen. Veel activiteiten financieren we uit het begrotingsprogramma (1.) Duurzame en groeiende stad, onderdeel (1.1) Stedelijk beheer en milieu of (1.2) Ruimtelijke ontwikkeling. Een aantal projecten wordt mede gedekt door externe subsidies en/of uit samenwerking met het Waterschap. Een belangrijke bijdrage komt vanuit het Meerjarenprogramma Openbare Ruimte, door bij (her)inrichtingsprojecten klimaatadaptieve maatregelen mee te

ontwerpen en uit te voeren. Hiermee maken we werk met werk en zijn maatregelen minder kostbaar dan wanneer we ze separaat in de stad zouden uitvoeren.

Goede voorbeelden hiervan zijn de herinrichting van de Boldershof en Zonnehof, de aanleg van riolering, drainage en waterberging in De Kruiskamp en de toekomstige inrichting van de Kamerlingh Onnesbuurt en Bisschopsweg waarbij de aanpak van de openbare ruimte als aanleiding wordt gebruikt om bewoners te enthousiasmeren om ook op eigen terrein klimaatadaptieve en groene maatregelen te treffen.

Bij de vertaling van onze ambities naar programma en uitvoeringsagenda constateren we dat voor een deel van de (toekomstige) activiteiten nog geen dekking is. Bijvoorbeeld het in beeld krijgen van onze kwetsbaarheden voor hitte, evalueren van de droge en hete zomer van 2018 en het stimuleren van klimaatadaptieve maatregelen door (bouw)ondernemers, bedrijven en bewoners. Voor de periode 2020-2023 gaat het om gemiddeld € 400.000 extra dekking per jaar.

3.4 Communicatie

Werken aan waterrobuustheid en klimaatbestendigheid doen we samen met initiatieven als Lekker in je Tuin en Operatie Steenbreek, op de groenpagina en in het Groene Huis. Naast de communicatie via deze netwerken is de gemeentelijke website een belangrijke bron van informatie voor inwoners (en andere belangstellenden). Voor het programma Klimaatbestendige en Groene Stad gaan we actief communiceren om onze resultaten zichtbaar te maken en het belang ervan te verduidelijken.