



Coalitieakkoord  
2026 - 2030

# Stad in verbinding

Samen voor  
Amersfoort,  
Hoogland en  
Hooglanderveen







# Stad in verbinding



# Inhoud

<b>Inleiding</b>	<b>6</b>
<b>1. Bestuur en samenwerking</b>	<b>9</b>
<b>2. Ruimte voor wonen in een bereikbare stad</b>	<b>13</b>
2.1 Wonen	13
2.2 Bereikbaarheid	16
2.3 Parkeren	19
<b>3. Groene en veilige leefomgeving</b>	<b>25</b>
3.1 Groen	25
3.2 Veiligheid	27
<b>4. Iedereen doet mee en kan vooruit</b>	<b>31</b>
4.1 Sociaal domein	31
4.2 Onderwijs en jeugd	34
4.3 Vrouwenoffensief	35
4.4 Asiel	35
<b>5. Klaar voor de toekomst</b>	<b>39</b>
5.1 Cultuur	39
5.2 Energie	42
5.3 Aanpak netcongestie	43
5.4 Isolatie en warmtetransitie	44
<b>6. Financiën</b>	<b>47</b>
<b>Bijlage 1 Portefeuilleverdeling</b>	<b>54</b>

# Inleiding

Wat ons als partijen bindt, is de liefde voor Amersfoort, Hoogland en Hooglanderveen en het vertrouwen in een toekomst die kansen biedt voor iedereen. Deze coalitie kiest voor een brede samenwerking en laat daarmee zien dat politieke verschillen te overbruggen zijn. De kracht van Amersfoort zit in haar mensen: al die inwoners die naar elkaar omkijken, initiatief nemen en samen de stad vormgeven. Die gedeelde verantwoordelijkheid voor de toekomst van de stad, die ligt bij onze burgers, het stadsbestuur en bij de gekozen raadsleden, dat gevoel van 'wij', dat is ons vertrekpunt.

Wij willen een bestuur zijn dat open staat voor de verschillende perspectieven die in Amersfoort bestaan. Wij willen steeds weer horen wat er leeft en speelt. Niet alleen over concrete projecten maar juist ook over de grotere thema's die voor onze inwoners en de toekomst van Amersfoort van belang zijn. Wij willen daarbij de kracht van samenleving ten volle benutten: luisterend en in dialoog.

Wij hebben gekozen voor een akkoord op hoofdlijnen. Daarin hebben wij goede afspraken kunnen maken over onder meer het parkeerbeleid, de energietransitie en het naleven van de spreidingswet. Ook hebben wij gezamenlijk extra accenten gezet voor het sociaal domein, de woningbouw, cultuur, veiligheid en de verbinding in onze stad.

Dat geeft het nieuwe college de ruimte en de opdracht om het grotere geheel uit te werken in een college-uitvoeringsprogramma dat dit najaar aan de gemeenteraad zal worden gepresenteerd. Voor het maken van dat programma zoeken wij actief de input van de gemeenteraad en de inwoners op. Kortom, met dit akkoord op hoofdlijnen kiezen wij bewust voor het betrekken van de gemeenteraad, inwoners en organisaties bij de verdere uitwerking en koers in de komende jaren.

Tegelijkertijd staan wij voor grote uitdagingen. De stad groeit, de druk op ruimte en voorzieningen neemt toe, het klimaat verandert en ontwikkelingen in de wereld hebben directe invloed op het dagelijks leven van inwoners en ondernemers. Dat vraagt om een gemeente die houvast biedt, vooruitkijkt en keuzes durft te maken.

Bovenal is er een enorme vraag naar woningen. De ruimte wordt schaarser en de druk op voorzieningen groeit. Wij willen die groei in goede banen leiden: met

oog voor wat Amersfoort kenmerkt. Geen anonieme stad, maar een stad met sterke wijken en dorpen, herkenbare plekken en ruimte voor ontmoeting.

Wij zetten in op betaalbare en hernieuwbare energie. Wij bieden bewoners en ondernemers de helpende hand om hun woning of bedrijf te verduurzamen. Wij zorgen voor voldoende en passende woningen, zodat mensen in Amersfoort kunnen blijven wonen of zich hier kunnen vestigen. Wij bouwen aan buurten waar mensen elkaar kennen en elkaar tegenkomen. Waar voorzieningen dichtbij zijn en waar het prettig wonen is voor verschillende generaties. Wij investeren in een groene, gezonde leefomgeving – een stad waar je graag buiten bent. Waar voldoende ruimte is voor bewegen en sport.

Wij zetten in op een rijk cultureel aanbod voor en door mensen. Een aanbod dat past bij de groei van de stad. Wij willen dat iedereen kan meedoen. Waar ruimte is voor verschillen. Waar wij naar elkaar omkijken en waar niemand er alleen voor staat.

Een veilige en goed bereikbare stad is daarbij essentieel. Iedereen moet zich vrij kunnen bewegen en zich veilig voelen in de eigen omgeving.

Wij bedanken alle inwoners en organisaties die hun ideeën met ons gedeeld hebben. Die hebben wij betrokken bij het opstellen van dit akkoord. Ook maken wij bij de verdere uitwerking van dit akkoord in een uitvoeringsprogramma hier graag verder gebruik van.

De toekomst van Amersfoort maken wij samen. Met inwoners die meedenken en meedoen. Met ondernemers, maatschappelijke organisaties en instellingen die bijdragen aan de stad. En met een gemeente die dichtbij staat, luistert en keuzes durft te maken. Samen bouwen wij verder aan een gemeente en gemeenschap, met vertrouwen in de toekomst.







# 1. Bestuur en samenwerking

Amersfoort is een stad van betrokken inwoners met uiteenlopende ideeën en belangen. Die verschillen zien wij als kracht. Wij versterken de samenwerking tussen gemeente, inwoners en partners en maken meer ruimte voor participatie en publiek gesprek. Door samen te werken en kennis en initiatief uit de stad te benutten, komen wij tot betere en breder gedragen oplossingen. Zo geven wij samen vorm aan de toekomst van Amersfoort.

In onze gemeente wonen mensen met uiteenlopende achtergronden, ervaringen en overtuigingen. Het is dan ook vanzelfsprekend dat inwoners verschillend denken over belangrijke vraagstukken: van wonen en mobiliteit tot zorg, duurzaamheid, asiel en veiligheid.

Als stadsbestuur willen wij een open, nieuwsgierige en uitnodigende houding aannemen naar signalen uit de stad. Wij zien onze inwoners als gesprekspartner en als mede maker van de stad. De kennis, ervaring en initiatieven van inwoners zijn onmisbaar voor de keuzes die wij maken en voor de uitvoering.

Wij willen juist ook zonder aanleiding in gesprek over wat mensen bezighoudt, zowel over de vraagstukken van vandaag als over de uitdagingen van de toekomst. Eerlijkheid over dilemma's en duidelijkheid over wat nog openstaat voor inspraak zijn daarbij cruciaal. Het afwegen van belangen blijft een taak van de politiek. Wij staan voor een gezamenlijk proces waarin ruimte is voor ontmoeting, discussie en het verkennen van perspectieven.

Wij willen de publieke dialoog actief versterken. Niet alleen rond afzonderlijke plannen, maar juist ook over de grotere vraagstukken waar de stad voor staat. Wij brengen inwoners, ondernemers, maatschappelijke organisaties en kennisinstellingen samen om over domeinen heen het gesprek te voeren.

Door ruimte te maken voor verschillende perspectieven en deze met elkaar te verbinden, bouwen wij aan wederzijds begrip en gedragen keuzes. Juist in een tijd van maatschappelijke onrust en grote veranderingen is het belangrijk dat

wij ruimte maken voor gesprek, elkaar beter begrijpen en verschillen niet laten verharderen tot tegenstellingen.

Wij doen onze uiterste best om verschillende geluiden en belangen te kennen. Er is aandacht nodig voor groepen die wij nu nog niet goed weten te bereiken en ondervertegenwoordigd zijn. Ongeacht welk vorm van participatie gekozen wordt. Daarom is het nodig om actiever verschillende doelgroepen, buurten en sectoren te betrekken. De focus moet verschuiven van onvrede naar betrokkenheid en creativiteit. Dit doen wij door gebruik te maken van de aanwezige kracht van inwoners. Wij maken gebruik van hun kennis en betrokkenheid in de stad. Wij inspireren elkaar en vieren successen.

In de komende periode willen wij met name het verschil maken in de uitvoering. Het gaat om wat er daadwerkelijk toe doet voor onze inwoners: van beleid naar resultaat. Als er structureel werk is, doen wij dat zoveel mogelijk met vaste mensen in plaats van inhuur.

Wij zetten in op een open bestuursstijl, op handen uit de mouwen met inwoners, ondernemers en instellingen. Van wijkgericht werken tot optrekken met andere overheden. Wij willen gebiedsgericht werken met mandaat en doorzettingsmacht.

De gemeente Amersfoort staat voor complexe opgaven die vaak de grenzen van onze gemeente of de regio overstijgen, zoals woningbouw, mobiliteit en de energietransitie. Door regionaal samen te werken, bundelen wij kennis en middelen, waardoor oplossingen effectiever en efficiënter worden. Ook ontstaat meer samenhang in beleid en uitvoering, wat de kwaliteit en voorspelbaarheid voor inwoners vergroot.

Amersfoort ligt centraal in het land en is de verbinding tussen de randstad en het oosten en noorden van Nederland. Wij zijn daarmee een aantrekkelijke plek om te wonen, te werken en te verblijven. Wij zijn onderdeel van één van de meest concurrerende economische regio's van Europa in een groene omgeving. Om die kwaliteit te blijven behouden, zetten wij in op versterking van de samenwerking met provincie en Rijk. Knooppunt Hoevelaken en de treinstations zijn cruciaal voor Amersfoort omdat het de stad fysiek en economisch verbindt met de rest van Nederland. Wij brengen met de regio en de Metropoolregio Utrecht gezamenlijk onze belangen onder de aandacht bij het Rijk en andere partners.

Inkoop en aanbesteding staan niet op zichzelf, ze zijn nadrukkelijk dienstbaar aan de opdracht. Ze ondersteunen het realiseren van inhoudelijke doelen, in plaats van het proces leidend te maken. Dat vraagt dat wij afscheid nemen van het idee dat wij alleen de regie voeren op afstand. Wij zorgen ervoor dat de ambtelijke

organisatie klaar is voor deze opgaven met een passende werkwijze, duidelijke sturing en het maximaal benutten van talenten.

Tot slot vraagt dit alles om balans: daadkracht in grote opgaven combineren met blijvende verbinding met de stad. Dat vraagt iets van ons als politiek in het bijzonder. Dat wij duidelijk zijn over wat wel en niet kan, transparant zijn over afwegingen en betrouwbaar handelen in wat wij beloven.

Dit betekent dat wij:

- **Kritisch kijken naar alle bestaande instrumenten die nodig zijn voor samenwerking en participatie;**
- **Meer ruimte maken voor de publieke dialoog over grote maatschappelijke vraagstukken, waarbij inwoners, maatschappelijke organisaties, ondernemers en kennisinstellingen met elkaar in gesprek gaan;**
- **De verbinding leggen tussen verschillende sectoren en domeinen, zodat vraagstukken in samenhang worden besproken en oplossingen ontstaan die breder gedragen zijn;**
- **Komen tot een programma om de uitvoeringskracht te versterken;**
- **Investeren in gespreksvormen en laagdrempelige ontmoetingsplekken, waarin uiteenlopende perspectieven samenkomen en verschillen op een respectvolle manier worden verkend;**
- **Het regiemodel afbouwen en daarbij kritisch kijken naar wat er per domein past.**



# 2. Ruimte voor wonen in een bereikbare stad

**Amersfoort groeit en de vraag naar woningen is groot. Wij maken die groei mogelijk, zonder dat dit ten koste gaat van bereikbaarheid en leefbaarheid. Dat vraagt om scherpe keuzes in hoe we bouwen, bewegen en omgaan met de schaarse ruimte. Wij zetten in op voldoende en passende woningen en zorgen dat de stad goed bereikbaar blijft voor iedereen. Wonen en mobiliteit benaderen wij in samenhang.**

## 2.1 Wonen

De woningbouwopgave is urgenter dan ooit. In onze gemeente loopt het tekort aan betaalbare en passende woningen verder op, met directe gevolgen voor inwoners en de economie. Daarnaast raakt wonen aan hoe mensen samenleven, elkaar ontmoeten en kansen hebben.

Deze opgave is acuut en vraagt om scherpe keuzes en maximale inzet. Het bouwen van woningen heeft voor ons de hoogste prioriteit. Dit betekent wat voor beleid, uitvoering en de samenwerking. Plannen zijn niet alleen ambitieus maar moeten ook daadwerkelijk tot realisatie leiden.

De druk op zowel sociale huurwoningen als koopwoningen is hoog, met lange wachtlijsten voor sociale huurwoningen als gevolg. Daarnaast zijn de prijzen in de vrije sector de afgelopen jaren fors gestegen. Voor veel jongeren dreigt het leven stil te staan omdat ze geen vervolgstap kunnen maken en gedwongen bij hun ouders moeten wonen. Huisvesting voor aandachtsgroepen en mensen die uitstromen uit zorg of opvang komen maar moeilijk van de grond. Mensen staan soms letterlijk in de kou. Wij zetten daarom vol in op de uitvoering van Wonen Eerst met daarnaast voldoende capaciteit voor opvang en begeleiding. Wij lossen de achterstanden voor de huisvesting van statushouders en mensen die uitstromen uit zorg en opvang op. Om dat te realiseren zetten wij onder meer

in op het bouwen van flexwoningen en (tijdelijke) transformatie van panden. Wij hebben de ambitie om de komende jaren 1.000 extra woonplekken te realiseren voor de huisvesting van urgente doelgroepen.

Ook op de langere termijn vinden wij het belangrijk dat er voldoende en betaalbare woningen zijn. Met oog voor verschillende doelgroepen en levensfasen. Met diverse woningbouwprogramma's proberen wij deze groepen zo goed mogelijk te bedienen. Wij hebben afgesproken binnen het totale programma extra aandacht te geven aan enkele groepen: jongeren, ouderen en woonwagendwoningbewoners naast de hierboven genoemde urgente groepen.

Tempo houden in de geplande woningbouw is één van onze belangrijkste opgaves. Wij hebben afgesproken om in te zetten op slimme verdichting waar dat mogelijk is, met behoud en versterking van het groene karakter van de stad. Bestaande plannen voor grootschalige woningbouw tot en met 2040 voeren wij uit, binnen de al vastgestelde kaders. Het gaat hierbij specifiek over Langs Eem en Spoor, Hoefkwartier en Bovenduist. Daarnaast investeren wij in voldoende voorzieningen, goede bereikbaarheid en een aantrekkelijke openbare ruimte, zodat groei en leefbaarheid hand in hand gaan.

Als na monitoring blijkt dat de praktijk niet het gewenste resultaat oplevert, sturen wij bij met alternatieven of aanpassingen.

Wij starten samen met de woningcorporaties een programma om de woningbouw te versnellen én de leefbaarheid in kwetsbare wijken te versterken. Corporaties investeren de komende tien jaar in de bouw van 3.800 betaalbare huurwoningen. De gemeente zet schaarse grondposities prioritair in voor sociale en middel-dure huur en betaalbare koop en voert waar nodig actief grondbeleid. Zo combineren wij nieuwbouw met gerichte wijkverbetering en sturen wij op een evenwichtige woningmix en sterke, toekomstbestendige buurten. Daarbij werken wij nauw samen met alle betrokken partijen in het fysieke én sociale domein. Wij bekijken per buurt hoe fysieke verbetering van de woonomgeving kan bijdragen aan het versterken van de buurt en hoe dit kan worden gecombineerd met de woningbouwopgave. De komende periode onderzoeken wij welke buurten hiervoor in aanmerking komen.

Ook na 2040 blijft behoefte bestaan aan extra woningen. Om in deze vraag te voorzien, moeten wij op zoek naar nieuwe locaties. Daarom verkennen wij de komende periode de ruimtelijke mogelijkheden voor (grootschalige) woningbouw na 2040. Bij het ontwikkelen van een langetermijnvisie bewaken wij de balans tussen groei, groen, leefbaarheid, duurzaamheid, bereikbaarheid, werkgelegenheid en sociale inclusie. Dit doen wij in gesprek met de inwoners van onze stad en dorpen.

Dat betekent dat wij:

- De ambitie hebben om in de periode tot 2040 14.000 woningen te bouwen;
- Afspreken om ons voor aandachtsgroepen extra in te spannen. Wij verbeteren de doorstroom vanuit opvanglocaties en werken zo wachtlijsten weg. Wij gaan actief op zoek naar locaties voor flexwonen en gebouwen die (tijdelijk) voor wonen gebruikt kunnen worden en wij gaan daar het gesprek in de regio over aan. Ook het aankopen van vastgoed behoort tot de mogelijkheden. Op die manier willen wij 1.000 extra woonplekken voor de huisvesting van urgente doelgroepen bouwen;
- De komende 4 jaar circa. 20 nieuwe standplaatsen voor woonwagens realiseren. Daarbij kijken wij naar de mogelijkheid tot het kopen van eigen standplaatsen door bewoners. Voor de periode na 2030 gaan wij op zoek naar nog eens ca. 20 extra standplaatsen als onderdeel van de plannen voor de nieuwe wijk Bovenduist. Extra aandacht voor deze groep vinden wij van belang omdat wonen in een woonwagen een beschermde cultuur en leefstijl is;
- De gronden voor het toepassen van de hardheidsclausule en maatwerk in de huisvestingsverordening aanpassen. Zo zorgen wij ervoor dat bewoners die een vitaal beroep hebben (politie, zorg, brandweer, onderwijs) makkelijker aan een woning kunnen komen;
- Extra woningen voor jongeren realiseren. Dit doen wij mede door het beter benutten van de bestaande voorraad: van creatieve woonvormen tot het delen van woningen. Als dat nodig is, kijken wij naar versoepeling van de vergunningen;
- Doorstroming (in de eigen wijk) voor ouderen mogelijk maken. Wij kijken ook naar ouderenhuisvesting in gezamenlijke vorm. Samen met de corporaties kijken wij naar het inzetten van huurgewenning;
- De komende 10 jaar investeren in een programma waarmee wij samen met de corporaties de bouw van betaalbare woningen gaan versnellen. Onderdeel van de aanpak is ook investeren in de aanpak van de fysieke leefomgeving van buurten waar de leefbaarheid en vitaliteit onder druk staat;
- Om dit alles mogelijk te maken structureel extra investeren om de uitvoeringskracht van onze volkshuisvestelijke taak te versterken;

- **Als de Flint verhuist, de locatie primair gebruikt wordt voor woningbouw in combinatie met kleine andere functies die passen bij de plek. De woningbouw sluit aan bij de historische binnenstad;**
- **Voor de Lichtenberg locatie het woningbouwprogramma aanpassen en daarbij uitgaan van 150 woningen. Wij trekken middelen uit voor extra inzet op betaalbaar en sociaal, passend bij de locatie waarbij het parkeren op eigen terrein wordt opgelost. De woningen moeten ook aantrekkelijk zijn voor ouderen. Wij maken hiervoor een plan met goede participatie van de omgeving;**
- **Verkennen waar na 2040 mogelijkheden voor grootschalige woningbouw zijn. Deze verkenning is gericht op het in beeld brengen van mogelijke ontwikkelrichtingen. Bij het in beeld brengen van mogelijkheden betrekken wij andere gemeenten uit de regio Amersfoort.**

## 2.2 Bereikbaarheid

Wij willen een stad zijn waarin iedereen zich veilig en prettig kan verplaatsen. Wij vinden het belangrijk dat de stad toegankelijk is voor iedereen en dat verschillende vormen van vervoer elkaar versterken. De mobiliteitstransitie blijft nodig om onze leefomgeving duurzaam, bereikbaar en gezond te houden. Wij blijven daarom inzetten op de volgorde lopen, fietsen, openbaar vervoer, deelmobiliteit en privé- auto (STOMP). Dit principe blijft ons uitgangspunt.

Het ingezette mobiliteitsbeleid wordt op een aantal punten veranderd: het parkeerbeleid en in een aantal straten wordt de snelheid herzien. De overige onderdelen zetten wij voort. Zo zorgen wij voor een mobiliteitsbeleid wat aansluit bij de verschillende wensen in de stad. Bij inrichting van straten zorgen wij voor voldoende ruimte voor groen, ruimte om te lopen en te spelen. Straten, zeker in woonwijken, zijn niet alleen voor verplaatsing maar hebben ook andere belangrijke functies. Vanuit die blik richten wij de straten in.

Tegelijk blijft de auto belangrijk voor flexibiliteit en bereikbaarheid. Daarom blijft Knooppunt Hoevelaken van groot belang. Ook vanwege de naar verwachting snelle groei van defensie is het knooppunt van belang.

Verkeersveiligheid is een belangrijk onderwerp, vooral als het gaat om kinderen. Zij zijn kwetsbaarder in het verkeer, omdat ze minder ervaring hebben en gevaren vaak minder goed kunnen inschatten. Wij richten de straten zo in dat een kind van acht zich zelfstandig en veilig door de stad kan bewegen. Gebieden rondom

scholen zijn onze eerste prioriteit. Denk aan het initiatief van schoolstraten, zebrapaden en het verlagen van de snelheid. Dit is een gezamenlijke inspanning van ouders, scholen en de gemeente.

Afgelopen jaren is op veel wegen 30 km/u als maximale snelheid ingevoerd. Lagere snelheden verkleinen de kans op (ernstige) ongevallen. Dit is met name van belang in gebieden waar verschillende verkeersdeelnemers - zoals voetgangers, fietsers en gemotoriseerd verkeer - elkaar ontmoeten. Op twee specifieke wegen waar dit niet het geval is, wordt de snelheid aangepast: op de Energieweg waar geen fiets- of wandelpaden zijn, mag er weer 70 km/u gereden worden en op de Nijverheidsweg-Noord (tussen de Industrieweg en de Radiumweg) waar weinig fietsers komen gaat de snelheid omhoog naar 50 km/u. Wij verbeteren de oversteekbaarheid onder andere ter hoogte van de school Het Element.

Bij de Everard Meijsterweg en de Daltonstraat passen wij de snelheid aan naar 30 km. Daar waar de inrichting van de weg niet past bij het snelheidsregime passen wij deze waar mogelijk versneld aan. Wij zetten de gesprekken met de provincie over verlaging van de snelheid op de Bunschoterstraat voort. Daarbij is het van belang dat de doorstroming goed blijft en sluipverkeer door wijken en dorpen wordt voorkomen.

Wij streven ernaar dat de Stadsring niet extra wordt belast met doorgaand autoverkeer om zo de bereikbaarheid van de binnenstad te waarborgen. Wij werken maatregelen uit die het oversteken van de Stadsring voor voetgangers en fietsers makkelijker maakt. Met behoud van het aantal rijbanen zorgen wij voor verdere vergroening. Wij nemen geen onomkeerbare besluiten die toekomstige vergroening en/of verblauwing onmogelijk maken.

Wij versterken daarom ons loopnetwerk door het maken van toegankelijke en veilige looproutes. Wij investeren ook extra in het toegankelijkheid maken van de openbare ruimte van onze gemeente. Op die manier kan iedereen zich verplaatsen.

Wij breiden het fietsnetwerk uit en verbeteren de huidige fietspaden door knelpunten op te lossen. Wij verbeteren de doorstroming en veiligheid op de fietspaden. Drukke op de fietspaden groeit, het aantal fietsers groeit en de diversiteit neemt toe. Denk aan bakfietsen, e-bikes, fatbikes of speed pedelecs. Sommige fietspaden kunnen de stroom aan (verschillende soorten) fietsers niet aan. Er is meer ruimte nodig om elkaar te kunnen passeren. Ook neemt hierdoor de kans op ongevallen af en verbetert de doorstroming. Daarnaast moeten de fiets- en wandelpaden ook veilig zijn voor iedereen. Wij kijken o.a. naar betere verlichting en alternatieve routes.

Wij blijven investeren in het openbaar vervoer. Het blijft van groot belang om te investeren in een sterk en aantrekkelijk openbaar vervoer, als ruggengraat van het mobiliteitssysteem en als duurzaam alternatief voor de auto. Het openbaar vervoer is niet voor iedereen een passende oplossing. Een evenwichtige benadering vraagt daarom om blijvende investeringen in het OV, in samenhang met aandacht voor andere vervoersvormen, zodat voor iedere gebruiker een passend en toegankelijk mobiliteitsaanbod beschikbaar is.

Onze stationsgebieden rondom Amersfoort Centraal en Amersfoort Schothorst zijn toe aan vernieuwing. Beide stations vervullen een belangrijke rol in het regionale en nationale netwerk en moeten dagelijks steeds meer reizigers verwerken. Door de groei van Amersfoort zal ook het gebruik van OV toenemen. Amersfoort bouwt bewust rondom stationslocaties en investeert in een aantrekkelijke woon- en leefomgeving. Op de stations zelf gaat het om het uitbreiden van capaciteit en verbeteren van de doorstroming zowel op het spoor, op het perron, in de hal en in de omgeving. Daarnaast vinden wij het belangrijk dat al deze plekken toegankelijk zijn voor mensen met een beperking. Dit zijn complexe opgaves die vragen om grote financiële investeringen. De gemeente kan dit niet alleen en zal samen met het Rijk en de regio aan deze opgave werken.

Dit betekent dat wij:

- **Extra inzetten om de loop- en fietsstructuur te versterken, waarbij wij ook oog hebben voor toegankelijkheid en veiligheid;**
- **Zelf bereid zijn om te investeren in de stationsomgevingen en de lobby continueren voor een vernieuwing van onze stationsgebieden;**
- **Op twee wegen (Nijverheidsweg-Noord en Energieweg) waar 30 of 50 km/u de maximumsnelheid is, de snelheid verhogen. Bij de Everard Meijsterweg en de Daltonstraat passen wij de snelheid aan naar 30 km/u;**
- **Daar waar de inrichting van de weg niet past bij het snelheidsregime deze waar mogelijk versneld aanpassen;**
- **De verkeersveiligheid verbeteren. Wij geven prioriteit aan gebieden bij scholen.**

## 2.3 Parkeren

Inwoners denken verschillend over dit onderwerp. Ook hier laten wij zien dat we verschillen kunnen overbruggen. Op parkeren maken wij daarom een aantal andere keuzes.

Parkeren, woningbouw en bereikbaarheid zijn met elkaar verbonden. Autobezit en -gebruik in onze gemeente groeit nog steeds, terwijl de ruimte beperkt is. Tegelijkertijd willen wij dat de stad en dorpen ook in de toekomst leefbaar en goed bereikbaar zijn. Dit vraagt om keuzes en compromissen. Wij blijven daarom inzetten op de volgorde lopen, fietsen, openbaar vervoer, deelmobiliteit en privé- auto (STOMP). Waarbij de auto ook een volwaardige oplossing is. Wij willen dat autobezitters zoveel mogelijk in de nabijheid van hun woning (in de buurt) kunnen parkeren omdat veel inwoners afhankelijk zijn van de auto. Om dit te realiseren en tegelijkertijd de leefbaarheid te waarborgen, zijn maatregelen op het gebied van parkeren noodzakelijk. Parkeerregulering blijft daarmee geen doel op zich.

In dit akkoord hebben wij afspraken gemaakt over de hoofdlijnen daarvan. Het uitbreiden van het betaald parkeren in verschillende fases zoals eerder aangegeven wordt aangepast (zie kaart). Voor Amersfoort- Zuid, waar de roep uit de buurt groot is en de parkeerdruk hoog is, wordt regulering ingevoerd. Met de buurt bepalen wij de wijze waarop dit gebeurt. Wij hebben hierbij oog voor wat er in de buurt allemaal speelt. De gemeenteraad heeft zich recentelijk uitgesproken over parkeren in het Soesterkwartier en Jericho/Jeruzalem en die lijn volgen wij onverkort want woningbouw heeft voor ons prioriteit.

Wij werken gebiedsgericht. Wij kijken per gebied wat nodig is en handelen daarnaar. Wij voeren parkeerregulering in als het nodig is voor de nieuwbouw van woningen in Langs Eem en Spoor, Hoefkwartier en Bovenduist. Dat betekent in eerste instantie dat wij in Hoefkwartier en Bovenduist het parkeren reguleren en niet in de omliggende gebieden.

Wij monitoren de parkeerdruk in de omgeving van de nieuwbouwggebieden. Als in de praktijk blijkt dat de aanpak in deze gebieden niet het gewenste resultaat oplevert of wanneer vergunningverlening voor woningbouw juridisch onhoudbaar is, sturen wij bij met alternatieven of aanpassingen. Daarbij houden wij oog voor alle vormen van vervoer.

Wij verlagen enkele parkeer- en vergunningtarieven. Wij meten in ieder geval een half jaar na invoering de parkeerdruk in de omliggende gebieden. Als blijkt dat de parkeerdruk in een gebied boven de 90% is, wordt wel parkeerregulering

ingevoerd. Wij gaan in gesprek met bewoners over de wijze waarop het wordt ingevoerd. Wij eerbiedigen het aangenomen amendement 2023-159A 'Gehoord'.

Voor de afbakening van gebieden voor gereguleerd parkeren gaan wij uit van natuurlijke en logisch aaneengesloten gebieden. Zodat er niet lijnen dwars door buurten of straten lopen. Daarbij beschouwen wij de dorpen Hoogland en Hooglanderveen als geheel. In het uitvoerings-programma wordt een voorstel voor de grenzen gedaan.

Daarnaast kan vanuit de bewoners zelf initiatief ontstaan voor regulering. Bewoners kunnen ervaren dat de leefbaarheid onder druk staat bijvoorbeeld door parkeerdruk of door hittestress en wateroverlast. De gemeente luistert naar hun opvattingen en betreft inwoners actief bij de uitwerking en evaluatie van het beleid. Wanneer de parkeerdruk boven de 80% ligt, neemt de gemeente het initiatief om met bewoners in gesprek te gaan over de situatie.

In de huidige gebieden waar het parkeren gereguleerd is, kijken wij naar betaalbaarheid en eenduidigheid. Tegelijkertijd kan het nodig zijn dat er voor groepen bewoners die tussen wal en schip vallen met betrekking tot 'Parkeren op eigen terrein' (POET) en 'Geen recht op parkeren' (GROP) een maatwerkoplossing bedacht moet worden. Daarnaast vinden wij het belangrijk dat iedereen met gemak kan parkeren bij winkelgebieden. In winkelgebieden waar gereguleerd parkeren is ingevoerd, blijft dit bestaan. Wel maken wij de eerste twee uur gratis. Dit vraagt om goede monitoring en wanneer er onverwachtse effecten optreden stellen wij het beleid bij.

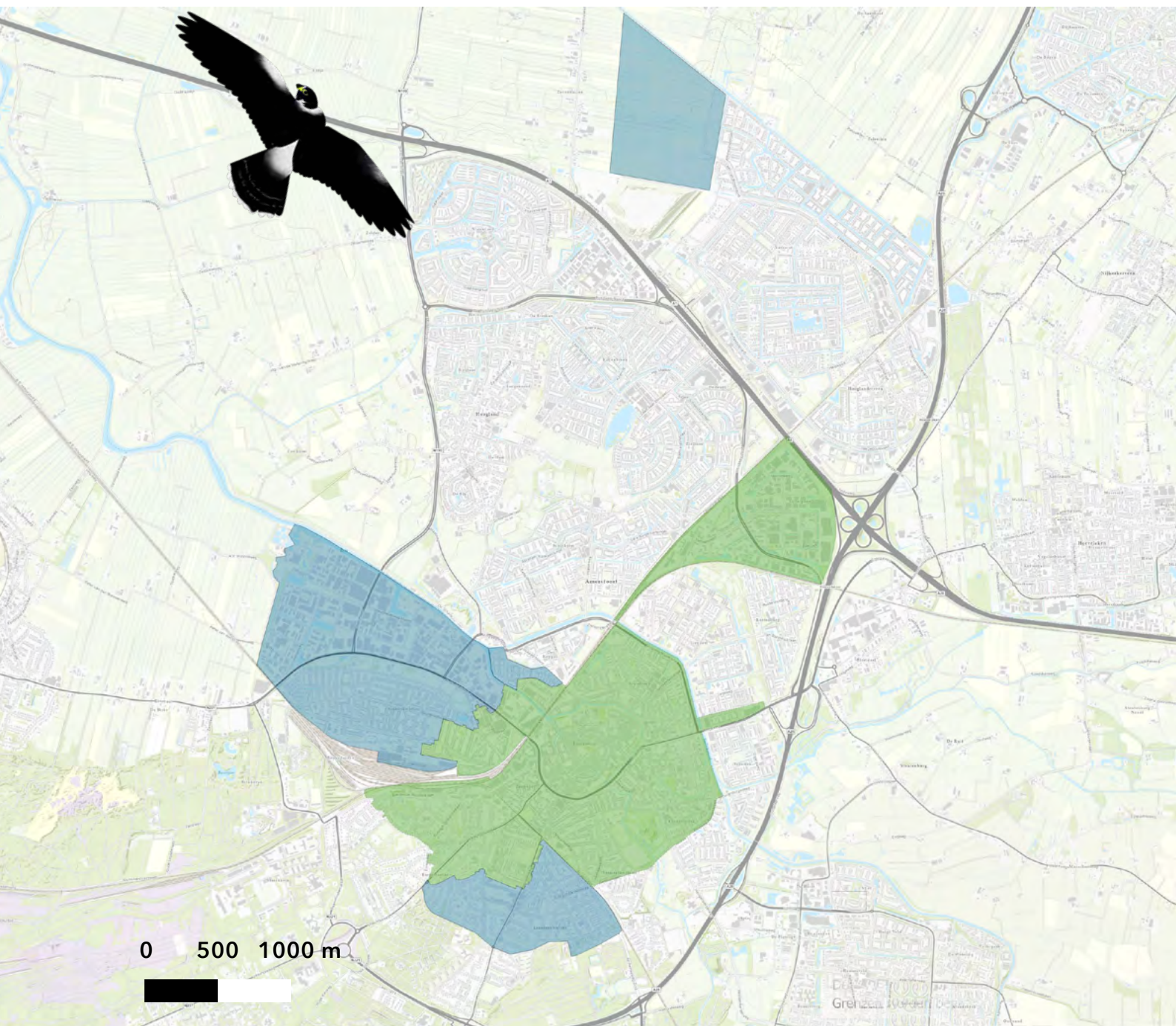
Ook minder digitaal-vaardige inwoners moeten eenvoudig kunnen betalen of hun bezoek kunnen aanmelden. Wij kijken of de bezoekersregeling toereikend is en of het mogelijk is om uren bij te kopen.

In de binnenstad willen wij dat bezoekers in parkeergarages parkeren. Met digitale en slimme borden maken wij op de rondwegen duidelijk waar nog ruimte is om te parkeren. Parkeren in een garage is altijd goedkoper dan op straat. In de ring om de binnenstad (B1 schil) zorgen wij ervoor dat bezoek van inwoners weer op straat mogen parkeren.

Wij schaffen de dagkaart af. In de directe schil rondom de autoluwe binnenstad blijft kort straatparkeren tegen een redelijk tarief mogelijk voor bijvoorbeeld een bezoek aan de dokter of voor het ophalen van medicijnen. Bij langer parkeren, wordt het substantieel hoger, namelijk twaalf euro per uur.

Dat betekent dat wij:

- Het uitbreiden van het gereguleerd parkeren in verschillende fases zoals eerder aangegeven wordt aangepast (zie kaart). Voor de gebieden Langs Eem en Spoor, Hoefkwartier en Bovenduist gaan wij door op de ingezette koers wat betreft mobiliteit en parkeren. Tijdens de realisatie van deze ontwikkelingen zullen wij op vaste ijkmomenten monitoren of de ingeslagen route met lagere parkeernormen werkt. Daarnaast kijken wij bij Bovenduist naar een ruimtelijke inrichting die voorkomt dat er parkeeroverlast ontstaat in Vathorst. In Bovenduist kunnen inwoners zoveel als mogelijk voor de deur parkeren;
- Met een druk van meer dan 80% met inwoners in gesprek gaan over de situatie. Wij meten na een half jaar de parkeerdruk in de omliggende gebieden. Met een parkeerdruk van meer dan 90% parkeerregulering invoeren en overleggen met inwoners over de wijze waarop;
- De vergunning voor de eerste auto goedkoop houden. De derde vergunning krijgt hetzelfde tarief als de huidige tarieven voor de tweede. Wij doen een voorstel voor deze tarieven;
- De dagkaart afschaffen. In de directe schil rondom de autoluwe binnenstad maken wij kort straatparkeren tegen een redelijk tarief mogelijk. Wanneer je langer parkeert wordt het substantieel hoger, namelijk twaalf euro per uur;
- In de ring om de binnenstad (B1 schil) ervoor zorgen dat bezoek van inwoners weer op straat mag parkeren;
- In winkelgebieden waar gereguleerd parkeren is ingevoerd de eerste twee uur gratis maken. Naast goede communicatie hierover vraagt dit ook om goede monitoring. Met name bij gebieden waar de omgeving wel gereguleerd is. Wanneer er onverwachtse effecten optreden stellen wij het beleid bij;
- Inwoners en bezoekers informeren met een slim digitaal systeem over de parkeergarages in en rondom de binnenstad;
- Onderzoeken hoe wij voor inwoners de dienstverlening rondom het parkeren kunnen vergemakkelijken. In het bijzonder voor minder digitaal-vaardige inwoners.



## Parkeerregulering

- Bestaand gebied
- Geplande uitbreiding coalitieakkoord\*

\* De gebiedsgrenzen op deze kaart zijn globaal ingetekend en nog niet definitief. Deze kaart dient uitsluitend ter illustratie. Grenzen worden bepaald wanneer gereguleerd parkeren wordt ingevoerd.





# 3. Groene en veilige leefomgeving

Een groene leefomgeving is essentieel voor de kwaliteit van leven in Amersfoort. Wij willen een gemeente zijn waar ruimte is voor natuur, ontmoeting en beweging, en waar mensen zich prettig en veilig voelen. Tegelijk bereiden wij ons voor op de gevolgen van klimaatverandering, zoals hitte en wateroverlast. Wij versterken het groen, verbeteren de openbare ruimte en zorgen voor een leefomgeving die uitnodigt om buiten te zijn. Een veilige stad is een basisvoorwaarde voor welzijn en vertrouwen. Wij zetten in op preventie, samenwerking en zichtbare handhaving. Wij richten de leefomgeving veilig in.

## 3.1 Groen

Amersfoort is een groene stad. Dat willen wij behouden en willen wij versterken. Groen maakt onze stad leefbaar, gezond en aantrekkelijk, voor inwoners en bezoekers. Het biedt ruimte om te ontspannen, te bewegen en elkaar te ontmoeten. Ook helpt het om beter om te gaan met de gevolgen van klimaatverandering, zoals hitte en wateroverlast. Wij koesteren het groen dat in onze stad is en blijven doorgaan met plannen die Amersfoort en de dorpen groener maken en de biodiversiteit versterken.

Wij hebben afgesproken om het bestaande groen- blauwbeleid voort te zetten en waar mogelijk te versterken. Het behoud en de kwaliteit van parken en groene structuren staan daarbij voorop. Bouwen mag niet ten koste gaan van recreatie en natuur. Daarom bouwen wij niet in parken. De samenhangende groenstructuur en ecologische verbindingen worden beschermd en versterkt. Zo zorgen wij ervoor dat de ecologische verbindingzone tussen Coelhorst en park Schothorst verbeterd wordt.

Biodiversiteit moet ook in de stad centraal staan. Biodiversiteit is de motor van de natuur. Onze biodiverse natuur vraagt om langjarig beheer met aandacht en liefde, vanuit gebiedskennis en vakmanschap. Zo verbeteren wij de kwaliteit en veerkracht van ons groen.

Wij investeren extra en verbeteren de toegankelijkheid en verblijfskwaliteit van het groen in Amersfoort. Woningbouwplannen in de buurt van de Groene Zoom Hooglanderveen bekijken wij in samenhang met elkaar en in overleg met partijen. Wij houden ons aan de afspraak om de Groene Zoom te behouden en te versterken in goede samenwerking met de omgeving.

In versteende delen van Amersfoort, zoals winkelgebieden en wijken met relatief weinig groen, zetten wij in op vergroening. Wij beginnen met de vergroening van de Hof en de Kamp. Via een wijkgerichte aanpak vervangen wij stenen voor groen. De groengordel in het Soesterkwartier wordt verder ontwikkeld tot een volwaardig park (Soesterpark). Zodat deze groene long samen met de Eem frisse lucht en ruimte biedt. Zowel voor de bewoners van de bestaande buurten als de nieuwe woningbouwgebieden. Om een goede verbinding tussen Langs Eem en Spoor en het Soesterkwartier te maken, verbeteren wij de oversteekbaarheid van de Amsterdamseweg. Concreet betekent dit dat wij het deel van de weg voor auto's verdiept aanleggen, zodat fietsers en wandelaars makkelijk zich kunnen verplaatsen tussen de gebieden. Dit vraagt om gerichte investeringen.

Groen is ook van grote waarde als plek voor ontmoeting en verbinding. In een groeiende stad zorgen parken en groene verblijfsplekken ervoor dat inwoners elkaar kunnen ontmoeten en samen kunnen ontspannen. Wij richten het groen daarom zo in dat het toegankelijk is voor iedereen. Het is belangrijk dat iedereen zich prettig en veilig voelt in de openbare ruimte.

Veiligheid voor vrouwen in de openbare ruimte krijgt extra aandacht. Want iedereen moet zich veilig voelen. Wij betrekken daarom vrouwen actief bij het ontwerp en de inrichting van straten, pleinen en parken. Dit vanuit de gedachte dat een omgeving die veilig voor vrouwen is, veilig is voor iedereen. Samen maken wij bewuste keuzes in inrichting, verlichting en overzichtelijkheid. Ook zetten wij verdere stappen naar een Amersfoort dat voor iedereen toegankelijk is.

De aanpak van klimaatadaptatie wordt onverminderd voortgezet en aangescherpt. Wij bereiden de stad voor op extremer weer. Bijvoorbeeld door het versneld afkoppelen van regenwater en de aanleg van wadi's. Ook zetten wij extra in op het tegengaan van hittestress.

Dit betekent dat wij:

- **Extra geld beschikbaar stellen om het groenbeleid een impuls te geven. Wij beginnen met de vergroening van de Hof en de Kamp;**
- **De groengordel in het Soesterkwartier als onderdeel van het Soesterpark ontwikkelen tot een volwaardig groen park. In goed overleg met betrokken sportverenigingen willen wij bekijken of wij samen een andere goede plek kunnen vinden die past bij de ambities van deze verenigingen;**
- **Voldoen aan het VN- verdrag Handicap. Dit vraagt om extra inzet op het toegankelijk maken van de openbare ruimte en van onze gebouwen;**
- **Een stedelijk hitteplan maken ter voorbereiding op warmer weer. En wij onderzoeken of de bestaande subsidiemaatregelen uitgebreid kunnen worden voor bescherming van woningen tegen hitte;**
- **Ervoor zorgen dat voldoende maatregelen genomen worden om overlast door zware regenbuien te voorkomen en snel te kunnen handelen als die maatregelen niet voldoende zijn;**
- **De mogelijkheden verkennen voor natuurlijk zwemwater in en rond de stad, als aanvulling op het bestaande aanbod. Wij bouwen voort op lopende onderzoeken en kijken nadrukkelijk naar kansrijke locaties in o.a. het noorden van Amersfoort.**

## 3.2 Veiligheid

Veiligheid is een onmisbare basisvoorwaarde voor een leefbare gemeente. Iedereen moet zich vrij en veilig kunnen bewegen, ongeacht wie je bent, wat je gelooft of van wie je houdt. Daarbij is nadrukkelijk aandacht voor de veiligheid van vrouwen, de LHBTQIA+ gemeenschap, antisemitisme en moslimdiscriminatie. Alleen in een stad waarin mensen zich zichtbaar en beschermd voelen is ruimte voor verbondenheid.

Op straat moet iedereen zich prettig en veilig voelen. Overlast, variërend van asociaal gedrag en straatintimidatie tot de problematiek rond asociaal verkeersgedrag en afval, vraagt om zichtbare en effectieve maatregelen. Wij zetten daarom extra in op handhaving en behouden de SUStams (Samen uitgaan en samenwerken) in de horecanachten.

Wij beseffen ons dat de inzet van de BOA's vraagt om een voortdurende afweging van prioriteiten. Cameratoezicht wordt toegepast als tijdelijke maatregel in bijzondere gevallen.

Sommige buurten hebben extra aandacht nodig. Sterke, veerkrachtige wijken, dorpen en inwoners vormen het fundament van een veilige stad. Wij blijven daarom investeren in specialistisch jongerenwerk. Zo willen wij voorkomen dat jongeren in de criminaliteit belanden. Door preventief te werken en in zetten op bestaanszekerheid voorkomen wij dat door armoede, schulden of gebrek aan kansen, jongeren doorgroeien in criminaliteit. Op die manier bevorderen wij veiligheid, sociale cohesie en gelijke kansen voor inwoners.

Er liggen stevige vraagstukken, zoals de aanpak van femicide en huiselijk geweld. Hier is een gerichte en intensieve inzet noodzakelijk, inclusief voldoende en passende opvangmogelijkheden voor vrouwen en kinderen. Ook de sociale veiligheid in de openbare ruimte verdient extra aandacht, met specifieke maatregelen om straatintimidatie van vrouwen en LHBTQIA+-personen tegen te gaan. Door te zorgen voor een schone en inclusieve openbare ruimte dragen wij ook bij aan een veilige samenleving.

Daarnaast vraagt de aanpak van ondermijnende criminaliteit om samenwerking tussen verschillende domeinen. Ondermijning tast niet alleen de rechtsstaat aan, maar tast ook het veiligheidsgevoel in wijken en buurten aan. Het tegengaan van criminele netwerken, misbruik van legale structuren en druk op ondernemers en inwoners vergt een stevige en integrale inzet van gemeente, politie, justitie en maatschappelijke partners. De capaciteit op ondermijning willen wij daarom structureel behouden.

Wij benadrukken het belang van een integrale aanpak van veiligheid, waarin de verbinding met het sociaal domein wordt versterkt (zoals de aanpak van zorgfraude en mensen met onbegrepen gedrag). Preventie, vroeg-signalering en samenwerking in het gehele netwerk - van zorg tot handhaving - zijn daarbij cruciaal. Door vroegtijdige aanpak, kan escalatie voorkomen worden. Politie en gemeente werken nauw samen om de samenleving veilig en leefbaar te houden. In het Integrale Veiligheidsplan (IVP) stellen wij concrete doelen en prioriteiten. Met het IVP geeft de gemeente vorm aan haar regie op veiligheid in de stad.

Nieuwe vormen van onveiligheid vragen om eigentijdse antwoorden. Digitale veiligheid en de bescherming van persoonsgegevens worden steeds belangrijker en vragen om blijvende aandacht en investering. Daarnaast vraagt ook de weerbaarheid van de stad in crisissituaties om een gezamenlijke aanpak. Met name voor kwetsbare groepen. Tot slot speelt de inrichting van de openbare ruimte een belangrijke rol in de ervaren veiligheid. Door straten, pleinen en

parken sociaal veiliger te ontwerpen en in te richten, kan onveiligheid worden voorkomen.

Dit betekent dat wij:

- **De integrale aanpak tussen zorg en veiligheid en de samenwerking in het gehele netwerk versterken;**
- **De huidige capaciteit (ondermijning, specialistisch jongerenwerkers en BOA's) structureel maken en de komende periode ook extra structurele capaciteit toevoegen. Een groot deel van die toevoeging betreft minimaal zeven extra BOA's;**
- **Verder gaan met de SUSteams tijdens de horecanachten;**
- **Bij de (her)inrichting rekening houden met de veiligheid van specifieke doelgroepen.**





# 4. Iedereen doet mee en kan vooruit

Wij willen een stad zijn waarin iedereen zich thuis voelt en kan meedoen. Met veel inwoners gaat het goed, maar verschillen nemen toe en kansen zijn niet voor iedereen vanzelfsprekend. Wij versterken daarom de basis in wijken en buurten en zetten in op gelijke kansen, bestaanszekerheid en passende ondersteuning. Wij werken integraal aan zorg, veiligheid en participatie, zodat mensen zich kunnen ontwikkelen en vooruit kunnen komen. Wij nemen onze verantwoordelijkheid in de opvang van mensen die asiel zoeken. Dat doen wij zorgvuldig, met oog voor de stad en haar inwoners. Tegelijk zetten wij in op participatie, ontwikkeling en een goede integratie in de samenleving.

## 4.1 Sociaal domein

Wij zijn een gemeente waar je jezelf mag zijn. Wij willen dat inwoners zich gezien en gehoord voelen, ongeacht achtergrond, gender, geloof, leeftijd, mogelijkheden of levensfase. Er is in Amersfoort geen plek voor discriminatie, racisme of uitsluiting. Wij blijven ons onverminderd inzetten voor een samenleving waarin mensen gelijk worden behandeld. Iedereen moet de ruimte krijgen om zich te ontwikkelen, talenten te benutten en eigen keuzes te maken. Wij willen een gemeente zijn waarin verschillen er mogen zijn en waar wij naar elkaar omzien. Inclusie betekent voor ons ook dat voorzieningen toegankelijk zijn, kansen eerlijk verdeeld worden en niemand buiten de boot valt. Wij versterken daarom een samenleving waarin inwoners elkaar ontmoeten, ondersteunen en zorgdragen voor hun leefomgeving.

Met veel inwoners gaat het goed. Tegelijkertijd nemen verschillen toe en dit verschilt erg per buurt. Wij willen voorkomen dat de buurt waar je opgroeit nog te veel bepaalt welke kansen je krijgt. Wij investeren daarom in gelijke kansen en blijven zo bouwen aan een gezonde en inclusieve stad. Wij doen dit met een

focus op preventie en sterke basis in de wijken. Wij investeren gericht op die plekken waar tekorten het grootst zijn.

Wij creëren meer buurtbanen. Buurtbaners leggen de verbinding tussen inwoners en professionals als het gaat om bijvoorbeeld taal, opvoeding en rondkomen. Buurtbanen zorgen voor meer werk, voor de ontwikkeling van mensen, het versterken van burenhulp en kansen op een beter bestaan.

Wij nemen concrete stappen om de bestaanszekerheid te vergroten en stellen hiervoor extra geld beschikbaar. Wij werken toe naar de invoering van een Amersfoortpas. Alle inwoners krijgen de mogelijkheid een pas aan te vragen. Voor mensen met een lager inkomen wordt deze gratis of goedkoper. De pas maakt deelname aan de samenleving voor alle inwoners makkelijker. Bestaande regelingen voor minima worden op de pas gebundeld. Tegelijk zorgen wij dat inwoners beter worden geïnformeerd over hun rechten en regelingen, zodat voorzieningen daadwerkelijk worden benut.

Ontmoetingsplekken zijn essentieel voor de verbinding, de gezondheid en het welzijn van mensen. Wij versterken bestaande voorzieningen en breiden deze waar nodig uit. Wij hebben aandacht voor het realiseren van extra ontmoetingsplekken voor jongeren.

Het aantal mensen zonder dak of een thuis neemt alleen maar toe. Dit vraagt om een krachtige en integrale aanpak. Die aanpak begint bij de basis: namelijk een woning. Wij zetten daarom in op de uitvoering van Wonen Eerst. Een stabiele woonplek is de basis om weer verder te kunnen. Wij zorgen voor voldoende opvangcapaciteit en passende begeleiding. Wij werken samen met andere regiogemeenten om ervoor te zorgen dat uitstroom van mensen zonder een dak of thuis ook regionaal goed opgevangen kan worden. Lokaal zorgen wij voor een goede, centrale intake van mensen die instromen bij de maatschappelijke opvang. Een deel van de groei wordt veroorzaakt door toename van arbeidsmigranten die na beëindiging van hun arbeidsovereenkomst ook hun woonplek kwijtraken. Samen met werkgevers en andere gemeenten in de regio willen wij dit probleem aanpakken.

Wij werken vanuit vertrouwen. Wij gaan er van uit dat mensen betrouwbaar en welwillend zijn. Dit betekent dat hulp en ondersteuning hier ook bij past. Ondersteuning sluit aan bij de leefwereld van mensen. Er wordt stress- en cultuursensitief gewerkt.

Wij gaan uit van het gedachtegoed van Positieve Gezondheid. Wij gaan uit wat mensen wél kunnen en nodig hebben. Inwoners worden ondersteund om beter om te gaan met fysieke, mentale en sociale uitdagingen. Dit vraagt soms om een

andere manier van werken voor de gemeente en zorgpartijen. Extra aandacht is er voor het op peil houden van de bereikbaarheid van het vaccinatieprogramma en voorkomen van eenzaamheid onder ouderen. Wij waarderen en ondersteunen vrijwilligers en mantelzorgers, die een onmisbare rol spelen in de ondersteuning van inwoners en de samenhang in de stad.

Wij hebben afgesproken om te blijven inzetten op voldoende en kwalitatief goede ruimte voor sport en bewegen. Sportvoorzieningen blijven op niveau en worden toekomstbestendig gemaakt. Wij stimuleren slim en efficiënt gebruik van de beschikbare ruimte en gaan graag het gesprek aan met sportverenigingen om te ondersteunen in hun ambities om voor de lange termijn levensvatbaar te blijven. Waar nodig zoeken wij, samen met betrokkenen, naar passende oplossingen om sport en ruimtelijke ontwikkelingen in balans te brengen.

De opgaven in het sociaal domein staan niet op zichzelf. Ze hangen nauw samen met de ontwikkeling van de stad, zoals woningbouw, bereikbaarheid en de inrichting van de openbare ruimte. Een toegankelijke stad, met voldoende groen en ontmoetingsplekken, draagt direct bij aan gezondheid, welzijn en sociale samenhang. Daarom leggen wij nadrukkelijk de verbinding tussen het sociale en fysieke domein, zowel in beleid als in uitvoering.

Dit betekent dat wij:

- **Prioriteit geven aan de uitvoering van Wonen Eerst. Voor begeleiding van inwoners die om extra aandacht vragen, zorgen wij voor voldoende community- beheerders. Dit doen wij in afstemming met woningcorporaties. Ook zorgen wij voor voldoende opvang en begeleiding van mensen zonder dak of thuis;**
- **Een vrij besteedbare regeling 'Meedoen voor ouders en kinderen' maken. Wij voegen regelingen samen tot één keuzebudget. Hierdoor krijgen inwoners meer keuzevrijheid en eigen verantwoordelijkheid. Het vermindert bovendien complexiteit en administratieve lasten bij het aanvragen van verschillende regelingen;**
- **Een Amersfoortpas in het leven roepen. Alle inwoners krijgen de mogelijkheid een pas aan te vragen. Voor mensen met een lager inkomen wordt deze gratis of goedkoper. De pas biedt korting en/of gratis toegang voor diverse activiteiten, sport, cultuur en voorzieningen. Met de pas worden ook de gemeentelijke regelingen gebundeld voor mensen met een lager inkomen. Iedereen kan de pas gebruiken. Samen met ondernemers, organisaties en instellingen voeren wij de pas in zodat deze ook voor heel Amersfoort van waarde kan zijn;**

- **De pilot gratis openbaar vervoer voor minima evalueren en deze pilot voortzetten als de resultaten van die evaluatie positief zijn;**
- **Investeren in meer ontmoetingsplekken in de wijken. Ook voor jongeren. Met extra aandacht voor de vrijwilligers;**
- **De ambities in het sociaal domein realiseren door bestaande middelen slimmer en gericht in te zetten. Hiervoor komen wij in het college-uitvoeringsprogramma tot een herschikking van de bestaande middelen in het sociale domein;**

## 4.2 Onderwijs en jeugd

Door vroegtijdig ondersteuning te bieden, voorkomen wij dat problemen verergeren. Bestaande aanpakken die effectief zijn gebleken, zoals maatschappelijk werk op school en laagdrempelige ondersteuning voor gezinnen, zetten wij voort en breiden we uit. Daarbij geven wij extra prioriteit aan de mentale gezondheid van kinderen en jongeren.

Wij werken nadrukkelijk aan kansengelijkheid via onderwijs en kinderopvang. Dit doen wij in en buiten de klas. Samen met scholen en partners investeren wij in het voorkomen van onderwijsachterstanden. Er is extra ondersteuning in en rondom de school en opvang. Waarbij er voldoende aandacht is voor de thuissituatie van kinderen. Naast preventie zorgen wij ervoor dat kinderen die hulp nodig hebben tijdig passende jeugdzorg kunnen krijgen.

Wij hebben veel Mbo-opleidingen in onze gemeente en daar zijn wij trots op. Deze studenten hebben wij hard nodig om al die banen in o.a. de zorg, onderwijs, ICT, bouw en veiligheid op te vullen. Wij blijven inzetten op voldoende aantrekkelijke stageplekken voor deze studenten en leveren daar ook onze eigen bijdrage.

Dit betekent dat wij:

- **Doorgaan met investeren in preventie. We breiden stapsgewijs maatschappelijk werk op scholen uit. Zo zorgen wij voor goede (pedagogische) verbindingen tussen school, thuis en de wijk;**
- **Als gemeente zelf ook zorgen voor voldoende stageplekken voor Mbo-studenten**

## 4.3 Vrouwenoffensief

Om de positie van vrouwen te versterken, maken wij een integraal uitvoeringsprogramma. In dit akkoord hebben wij daar op verschillende onderdelen al een aantal richtinggevende afspraken over gemaakt.

Hierbij besteden wij specifiek aandacht aan de inrichting van de openbare ruimte, zodat deze voor iedereen veilig en toegankelijk is. Daarnaast werken wij aan het versterken van de positie van vrouwen op het gebied van werk, het tegengaan van armoede en zetten wij in op woonzekerheid. Ook veiligheid, zowel thuis als in de openbare ruimte, heeft een hoge prioriteit. Extra aandacht is er voor de aanpak van huiselijk geweld. Wij zorgen voor voldoende goede opvangplekken voor vrouwen en kinderen die slachtoffer zijn van huiselijk geweld.

Het uitvoeringsprogramma wordt opgesteld met vrouwen(organisaties). Wij betrekken mannen om genderpatronen bespreekbaar te maken en gedrag te veranderen.

Dit betekent dat wij:

- **Een uitvoeringsprogramma opstellen samen met (vrouwen) organisaties om de positie en veiligheid van vrouwen te verbeteren;**
- **Voor de uitvoering van dit programma naast bestaand beleid extra investeren;**
- **Een wethouder in de portefeuille de opdracht geven om de positie van vrouwen te versterken.**

## 4.4 Asiel

In de gemeente Amersfoort zijn de meningen over de opvang van mensen die asiel zoeken divers. Ons uitgangspunt is dat wij inwoners weer samenbrengen, zorgvuldig met uiteenlopende visies omgaan en onze verantwoordelijkheid voelen om een bijdrage te leveren aan de problemen in de asielopvang in Nederland.

Wij staan voor menswaardige opvang van mensen die asiel hebben aangevraagd. Wij nemen als gemeente onze verantwoordelijkheid door solidair te zijn met andere gemeenten en de druk op de asielketen te verlichten. Op dit moment voldoet onze gemeente nog niet aan de taakstelling die voor onze gemeente

voortvloeit uit de spreidingswet. Wij willen hieraan voldoen. Daarbij volgen wij het proces dat eerder met de gemeenteraad is afgesproken. Vroegtijdige en goede communicatie en participatie met de inwoners is hierbij van groot belang.

De concept-kaders voor het zoeken naar permanente opvangplekken zijn aan onze inwoners voorgelegd. Als het college alle reacties heeft verwerkt, neemt de gemeenteraad een besluit. Dat zal naar verwachting in september of oktober 2026 zijn. Daarna worden alle potentiële locaties getoetst en beslist de gemeenteraad welke locaties worden uitgewerkt tot nieuwe, langdurige opvangplekken.

Wat betreft opvang maken wij onderscheid in de volgende mogelijke oplossingen:

- Permanente opvang is structurele, langdurige en goed ingerichte huisvesting voor mensen die asiel zoeken en waar men zich kan richten op stabiliteit en integratie;
- Tijdelijke opvang is een oplossing voor enkele jaren. Deze vorm wordt ingezet zolang er onvoldoende permanente locaties zijn;
- Noodopvang is een zeer kortdurende, opvang (paar weken) met alleen basisvoorzieningen, bijvoorbeeld in een sporthal, om acute tekorten aan opvangplekken op te vangen.

Wij richten ons, volgens het vastgesteld proces, vooral op het realiseren van permanente opvanglocaties. Door ook te zorgen voor voldoende huisvesting voor statushouders ontlasten wij de asielketen.

Tijdelijke opvang is nodig om het tekort dat ontstaat door renovatie en verdwijnen van units op de Barchman Wuytierslaan op te vangen en te voldoen aan onze taakstelling. Ook omdat het meer tijd kost om permanente locaties te realiseren.

Tijdelijke opvang zetten wij daarom ook in om de periode tot dat wij de permanente huisvesting op orde hebben te overbruggen. Wij volgen het proces dat is afgesproken voor tijdelijke locaties.

Wij onderzoeken de mogelijkheid om de stadhuislocatie beschikbaar te stellen voor tijdelijke opvang. Daarnaast kijken wij ook naar het aankopen van strategisch vastgoed. Wij zijn bereid om in situaties van crisis noodopvang te bieden wanneer een beroep op onze gemeente wordt gedaan. Noodopvang is echter vaak van mindere kwaliteit, kostbaar en biedt geen structurele oplossing.

Wij zorgen ervoor dat de opvang op de huidige locaties kwalitatief goed is geregeld. De opvang en voorzieningen voldoen aan de (internationale) rechten van kinderen. Wij vinden het belangrijk dat mensen zich kunnen blijven ontwikkelen en volledig mee kunnen doen in onze maatschappij. Daarom bieden wij mensen die asiel zoeken de mogelijkheid onderwijs te volgen en/of betaald werk te verrichten. Ook moeten er voldoende mogelijkheden zijn om te bewegen, te sporten en te ontspannen.

Dit betekent dat wij:

- **Voor de keuzes van permanente locaties het proces volgen zoals al afgesproken. Wij conformeren ons aan de uitkomsten van het proces. Dat betekent dat er nu geen afspraken gemaakt zijn over locaties en de concrete invulling daarvan. De gemeenteraad krijgt van het college een voorstel, met input van bewoners, voor het vaststellen van criteria en op basis daarvan kunnen verdere keuzes gemaakt worden;**
- **Op zoek gaan naar tijdelijke opvanglocaties om het verlies van plekken op de Barchman Wuytierslaan te compenseren. Wij volgen voor die tijdelijke locaties het proces zoals dat is afgesproken met de gemeenteraad. Partijen hebben afgesproken te onderzoeken of de stadhuislocatie gedeeltelijk ingezet kan worden als tijdelijke opvang. Waarbij het belangrijk is dat de locatie ook al gebruikt kan worden voor tijdelijke culturele functies, het zogenaamde placemaking. Als er kansen zijn om beide functies elkaar te versterken, dan benutten wij die graag;**
- **Ons blijven inzetten op het bieden van mogelijkheden voor ontwikkeling en ontspanning van mensen die asiel zoeken. Wij kijken daarbij met name voor kansen naar betaald werk en/of onderwijs en taallessen. Samen met onder andere het MKB spannen wij ons in dat er voldoende mogelijkheden zijn voor betaald werk.**



# 5. Klaar voor de toekomst

Cultuur geeft kleur en betekenis aan Amersfoort en draagt bij aan ontmoeting, ontwikkeling en een levendige stad. Met de groei van de stad investeren wij in een cultureel aanbod en voorzieningen die meegroeien en voor iedereen toegankelijk zijn. Tegelijk werken wij aan een duurzame toekomst, met aandacht voor energiebesparing, hernieuwbare energie en betaalbaarheid voor alle inwoners en ondernemers. Zo bouwen wij aan een stad die zowel creatief en bruisend als duurzaam en toekomstbestendig is.

## 5.1 Cultuur

Cultuur heeft een grote meerwaarde voor zowel individuen als de samenleving als geheel. Ze versterkt de sociale samenhang door bij te dragen aan ontmoeting en het versterkt de (individuele) ontwikkeling van mensen. Het zorgt ervoor dat mensen zich thuis voelen en versterkt de aantrekkelijkheid van de stad. Cultuur en ook kunst stimuleren creativiteit en innovatie, wat niet alleen belangrijk is in de artistieke sector, maar ook in onderwijs en werk. Bovendien spelen ze een rol in het behoud van erfgoed en identiteit van onze stad, waardoor mensen zich kunnen blijven verbinden met hun geschiedenis en elkaar. Het is van waarde voor de verdere ontwikkeling van Amersfoort en haar dorpen als geheel.

Wij delen met elkaar een rijke geschiedenis die zichtbaar en voelbaar is bijvoorbeeld in de Onze Lieve Vrouwetoren. Door de eeuwen heeft onze gemeenschap zich steeds opnieuw uitgevonden. De verhalen liggen opgeslagen in stenen, verhalen, beelden en muziek. Van de middeleeuwse stadsmuren tot en met moderne architectuur in eigentijdse wijken. Wij zijn trots op alle lokale culturele helden en bijzondere plekken. Van toonaangevende musea tot vernieuwende evenementen. Daarachter staan de makers die met talent en ondernemerschap kleur geven aan onze stad. Zij zijn de basis van een levendig, cultureel klimaat. Op dat fundament willen wij verder bouwen.

Onze gemeente groeit in de komende jaren. Het huidige cultuuraanbod loopt qua programmering en voorzieningen tegen zijn grenzen aan en past niet bij de groei van de stad. Voorzieningen moeten hierin meebewegen zodat de gemeente leefbaar, levendig en aantrekkelijk blijft. Cultuur en culturele voorzieningen zijn hier een belangrijk onderdeel van. Een groeiende stad kan niet zonder een groeiend cultuuraanbod en dus blijven wij investeren in cultuuronderwijs, cultuur in de wijk en een podium.

Wij ontwikkelen op de huidige stadhuislocatie een cultuurkwartier (Flint, Theater de Lieve Vrouw en mogelijk Fluor) gericht op o.a. theater, muziek en film dat toekomstbestendig is. Inhoudelijke programmering en kwaliteit zijn voor de ontwikkeling van het cultuurkwartier het vertrekpunt. Het gaat niet om een 1-op-1 verplaatsing van bestaand aanbod of instellingen. Doel is om een nieuw, kwalitatief cultuurkwartier te realiseren die past bij de groei van de stad.

Het cultuurkwartier wordt een aantrekkelijke en levendige omgeving waar zestien uur per dag wat te doen is. Dat vraagt om een slimme ontwikkeling waarin overdag ook voldoende activiteiten zijn voor een brede doelgroep. De plek is toegankelijk voor iedereen om elkaar te ontmoeten ongeacht of je gebruik maakt van de voorziening of niet.

De plek is een belangrijke en logische schakel tussen de historische binnenstad, het station en het Eemplein. De functie van die schakel als levendige plek is het uitgangspunt voor de verdere ontwikkeling.

Bij de ontwikkeling houden wij er rekening mee dat de bereikbaarheid van de binnenstad niet achteruit mag gaan. Als uit onderzoek blijkt dat niet alles past op het Stadhuisplein spreken wij af voor Fluor een andere plek te zoeken. Belangrijke voorwaarden zijn daarbij voldoende vierkante meters, een goede bereikbaarheid en de (sociale) veiligheid van een nieuwe locatie, die centraal in de stad moet liggen.

Cultuur beperkt zich niet alleen tot de binnenstad. Wij zetten daarom in op een slimme verspreiding van cultureel aanbod door Amersfoort. Wij geven ruimte en ondersteuning aan voorzieningen en inwoners die hier zelf al invulling aan geven. Bijzondere aandacht gaat uit naar jongerenvoorzieningen, ook in het noorden van de stad waaronder in Vathorst.

Cultuur is toegankelijk en van waarde voor iedereen. Toch komt niet iedereen vanzelfsprekend in aanraking met cultuur. Wij vinden het belangrijk dat alle basisscholen in staat zijn om aantrekkelijk cultuuronderwijs aan te bieden. In de komende periode zetten wij stappen om het bereik van cultuuronderwijs te vergroten.

Het organiseren van evenementen wordt steeds ingewikkelder en kostbaarder. Wij blijven evenementen ondersteunen. Wij overleggen samen met organisatoren hoe wij lokale regels zo goed mogelijk kunnen laten aansluiten op de organisatie van de evenementen. Ook komt er extra geld beschikbaar om kosten rondom bijvoorbeeld veiligheid op te vangen.

Dit betekent dat wij:

- **Voor de realisatie van het cultuurkwartier starten met het reserveren van de benodigde middelen door extra structureel 3 miljoen euro aan de RISA toe voegen en later met een concreet voorstel komen voor de totale dekking;**
- **Onderzoeken of een combinatie van het cultuurkwartier met wonen op de stadhuislocatie mogelijk is;**
- **Een kwartiermaker vragen om samen met de culturele partijen een uitvoeringsplan uit te werken. Bij de ontwikkeling van de culturele voorzieningen staat de inhoud en het programma centraal. Dat betekent ook dat op meerdere plekken geprogrammeerd kan worden waarbij slim gebruik gemaakt wordt van al bestaande voorzieningen;**
- **Zorgen voor een inclusief en divers cultuuraanbod. Er voldoende kansen en mogelijkheden zijn voor nachtcultuur en uitgaan;**
- **Mocht het nodig zijn, voor popmuziek en het nachtleven (zoals aangeboden door Fluor) zorgen voor een andere geschikte plek centraal in de stad dicht bij openbaar vervoer, met voldoende vierkante meters en passend bij de omgeving. Ook is de plek sociaal veilig;**
- **Op de vrijgekomen Flint-locatie primair ruimte geven aan woningbouw die qua volume en uitstraling goed aansluit bij de middeleeuwse binnenstad. Dit doen wij in combinatie met (kleine) andere functies. Voor de locatie van het Theater Lieve Vrouw is het vertrekpunt dat deze behouden blijft voor cultuur;**
- **Culturele programmering, voorzieningen en evenementen goed spreiden over de stad. Wij kijken gericht naar versterking van voorzieningen ook in het noorden van de stad. Bestaande culturele voorzieningen die nu verspreid zijn door de stad kunnen rekenen op onze ondersteuning;**

- **inwoners en organisaties de ruimte geven om zelf invulling te geven aan activiteiten die bij hun passen. Extra aandacht gaat daarbij uit naar voorzieningen en activiteiten voor jongeren (inclusief voldoende uitgaansmogelijkheden);**
- **Het plan Stoom en Spelen realiseren zodat de organisaties van de voormalige Samenwerkplaats kunnen blijven op de Wagenwerkplaats.**

## 5.2 Energie

De noodzaak om te verduurzamen blijft onverminderd groot. De verwachting is dat het aandeel van energie in de woonlasten alleen maar groter wordt. Steeds meer mensen dreigen hierdoor in de financiële problemen te komen. Wij plegen inzet om als Amersfoort zoveel als dat kan zelfvoorzienend te zijn in de opwek van betaalbare energie voor iedereen. Om zo minder afhankelijk te worden van stijgende prijzen en onrust in de wereld. De energie die wij gebruiken is schoon en hernieuwbaar. Dat betekent minder CO<sub>2</sub>, een schonere lucht, wat goed is voor natuur én biodiversiteit.

Naast de korte termijn voordelen doen wij dit ook voor de lange termijn. Om zo een bijdrage te leveren aan het tegengaan van klimaatverandering. Wij blijven inzetten op een Amersfoort dat klimaatneutraal is in 2050. Dit betekent dat wij energie besparen en uitstoot drastisch beperken door over te stappen op duurzame vormen van energie voor het verwarmen en koelen van woningen en gebouwen.

Isolatie, zon-op dak en grootschalige energie-opwek moeten dit mogelijk maken. Wij ondersteunen mensen gebiedsgericht zodat ze zelf of samen met de burens aan de slag kunnen met de verduurzaming van hun woning en/of omgeving. Wij organiseren ondersteuning laagdrempelig en dicht bij inwoners, zodat wij samen kunnen kijken naar oplossingen die passend en het meest effectief zijn.

Wij leveren onze bijdrage aan de Regionale Energiestrategie en werken actief samen met partners aan een duurzame en toekomstbestendige energievoorziening, met oog voor draagvlak, ruimtelijke kwaliteit en een eerlijke verdeling van lasten en lusten.

Wij blijven onverminderd inzetten op zon op dak en blijven kijken naar mogelijkheden voor zonne-energie langs infrastructuur en bij parkeerterreinen. Veel inwoners en ondernemers hebben hiervoor al initiatieven genomen. Wij blijven dit stimuleren en ondersteunen. Daarnaast zetten wij, mits dit technisch mogelijk is, in op de realisatie van windturbines bij De Wieken.

Dit betekent dat wij:

- **De mogelijkheid onderzoeken om aandeelhouder te worden van Stedin. Daarmee toont de gemeente dat zij medeverantwoordelijk is voor het uitbreiden van het stroomnetwerk;**
- **Windenergie bij De Wieken realiseren om de huidige planuitval in de regionale energiestrategie op te vangen. Dit moet wel technisch mogelijk zijn;**
- **Het bindend advies van de gemeenteraad over Wind op Isselt volgen;**
- **Samen met bewoners(initiatieven) Energie van Amersfoort starten. Dit is gericht op goede ondersteuning voor inwoners die samen met elkaar aan de slag willen om hun eigen omgeving met (collectieve) oplossingen te verduurzamen;**
- **VVE's blijven ondersteunen met een specifiek programma.**

## 5.3 Aanpak netcongestie

De aanpak van netcongestie heeft prioriteit. De Rijksoverheid en netbeheerders zijn primair verantwoordelijk voor een effectieve aanpak, onder andere door uitbreiding van het stroomnet. De invloed van de gemeente is hierbij beperkt. Wat wij wel kunnen doen is een proactieve aanpak ontwikkelen waarbij wij bedrijven, ontwikkelaars, scholen en andere maatschappelijke organisaties actief ondersteunen om ondanks netcongestie toch ontwikkelingen mogelijk te maken.

Zo versnellen wij de mogelijkheden voor energieopslag, bijvoorbeeld door (buurt)batterijen en het laden of ontladen van elektrische auto's. En wij helpen bedrijven bij het opzetten van verschillende vormen van energiedelen zoals energiehubs.

Wij gaan proactief op zoek naar locaties voor lokale energieopwek, zoals gasturbines. Wij versnellen RO-procedures voor hoogspanningsstations Amersfoort-Noord en bijbehorende kabeltracés. Waar mogelijk realiseren wij doorbraken en staan wij open voor het uitvoeren van experimenten buiten de kaders van wet- en regelgeving.

Dit betekent dat wij:

- **Een experimentele aanpak ontwikkelen voor een slim lokaal systeem (energie-hubs) waar bedrijven en organisaties stroom kunnen uitwisselen;**
- **Onderzoeken of het mogelijk is om als noodmaatregel tijdelijk gebruik te maken van (collectieve) gasturbines.**

## 5.4 Isolatie en warmtetransitie

De eerste en meest toegankelijke stap in verduurzaming is het isoleren van woningen en het besparen van energie. Veel mensen zijn hier al mee bezig. Wij willen het tempo van woningisolatie verder verhogen om extra energiebesparing te realiseren. In de afgelopen periode is gebleken dat ondersteuning bij isolatie effectief is. Het bereik hiervan kan nog verder worden vergroot om maximale impact te behalen.

De manier waarop wij onze huizen en gebouwen verwarmen en koelen, gaat de komende jaren veranderen. Samen met ondernemers, inwoners en organisaties schakelen wij de komende jaren stap voor stap over op duurzame alternatieven.

Wij realiseren warmtenetten in (delen van) gebieden die hiervoor het meest geschikt en kansrijk zijn, met name in bestaande wijken. De verwachting is dat een warmtenet voor ongeveer een derde van Amersfoort een passende oplossing is. Bij grootschalige gebiedsontwikkelingen (Langs Eem en Spoor, Hoefkwartier en Bovenduist) zetten wij vooral in op kleinschalige, collectieve oplossingen. Aansluiting op een warmtenet ligt vanwege de relatief lage warmtevraag van woningen (hoge isolatiewaarde) daar minder voor de hand dan in andere delen van de stad.

Waar een warmtenet geen logische oplossing is, zoeken wij samen met de stad naar passende alternatieven.

Aansluiting op een warmtenet moet betaalbaar zijn voor iedereen. Het uitgangspunt is dat de kosten van verwarming met duurzame bronnen vergelijkbaar of goedkoper is dan met die van gas. Naast hoge eenmalige aansluitkosten, kan voor woningen met een lage warmtevraag ook een scheve verhouding ontstaan tussen de vaste kosten en de variabele kosten door daadwerkelijke verbruik. Om het systeem aantrekkelijk en betaalbaar te houden, spannen wij ons samen met betrokken partijen (Rijk, ACM, warmtebedrijven en

corporaties) in om de kosten te beperken. Als dit onvoldoende effect heeft, zetten wij waar nodig gerichte subsidies in om zo betaalbaarheid te vergroten.

Wij zijn bereid, als finale stap, om op basis van de Warmtewet gebruik te maken van wettelijk bevoegdheden om te bepalen waar, wanneer en onder welke voorwaarden woningen van het gas worden losgekoppeld. Daarbij vinden wij het belangrijk dat er voor inwoners altijd een alternatief beschikbaar is en dat zij duidelijk inzicht hebben in de verwachte kosten, zodat zij een weloverwogen beslissing kunnen nemen.

Dit betekent dat wij:

- **Deelnemen aan een publiek warmtebedrijf. Wij nemen hier aan deel zodat wij vanaf de start mede richting kunnen geven aan dit publieke bedrijf. Wij houden hiermee grip en bewaken de voortgang;**
- **Hebben afgesproken een diverse bronnenstrategie te hanteren, waarbij wij met name de kansen van aardwarmte, warmte uit rioolwater en warmte en koude uit rivieren/kanalen willen benutten;**
- **Biomassa als tijdelijke brandstof nodig hebben zo lang er nog geen andere duurzame bronnen beschikbaar zijn voor warmte. Op de lange termijn blijven wij streven naar een bronnenstrategie waarin biomassa alleen nodig is voor piek en achtervang;**
- **Subsidies beschikbaar blijven stellen voor inwoners om isolatiemaatregelen te nemen. Prioriteit wordt gegeven aan plekken waar energiearmoede (onvoldoende geld om je energierekening te betalen) het grootst is en/of isolatie het meeste effect heeft;**
- **Extra aandacht geven aan inwoners en gebruikers van monumentale panden en/of panden die onderdeel zijn van een beschermd stadsgezicht. Nadruk ligt daarbij op begeleiding en ontzorging die rekening houdt met bescherming van erfgoed en de kracht van de monumentale Amersfoortse binnenstad. Daarbij hebben wij bijzondere aandacht voor monumentale panden met een maatschappelijke functie.**





# 6. Financiën

Amersfoort staat er op dit moment financieel goed voor. Het structurele begrotingsaldo voldoet aan de gestelde financiële ijkpunten en er is een goed gevulde saldireserve. In financiële zin vertrekken wij in ons akkoord vanuit de volgende principes: een begroting die ieder jaar structureel in evenwicht is en een weerstandsratio die voldoet aan de minimale waarde van 1,2.

Het overschot van de jaarrekening 2025 dat naar de saldireserve (ook wel algemene reserve genoemd) gaat, zorgt voor een nog grotere saldireserve dan nodig voor de gewenste weerstandscapaciteit. In lijn met de aangenomen motie Normalisering weerstandsvermogen en -ratio is ons beleid erop gericht om te voorkomen dat geld wordt opgepot bij een te grote saldireserve. Dit biedt ons de ruimte om de komende jaren te investeren in de beschreven prioriteiten.

## **Duurzame financiën**

Wij sturen op een juiste balans tussen een solide financiële basis en de ruimte om te blijven investeren in maatschappelijke opgaven. Wij werken aan onze lange termijn doelstellingen, waarbij geld een middel is om maatschappelijke doelen te realiseren. Dit doen wij binnen een financieel robuust kader. Het is essentieel dat wij blijvend grip houden op onze financiën. Een structureel duurzame begroting is ons uitgangspunt. Een tijdelijke afwijking van de financiële ijkpunten kan acceptabel zijn, als deze goed onderbouwd is en past binnen een verantwoord financieel beleid.

## **Onzekerheden en risico's**

Dit coalitieakkoord is geschreven in een onzekere tijd. Er zijn landelijke onzekerheden zoals de bekostiging van jeugdhulp of de voorgenomen herverdeling van het gemeentefonds, maar ook de onzekerheden die de geopolitieke situatie met zich meebrengen. Dit kan bijvoorbeeld betekenen dat loon- en prijsstijgingen de komende jaren hoger uitvallen dan eerder gedacht. Verder houden we rekening in het akkoord dat vanaf 2029 binnen de begroting aanvullende financiële ruimte gevonden moet worden om de gemeente financieel gezond te houden. Om tijdig te kunnen anticiperen op tegenvallers of meevallers, zijn wij voornemens om na twee jaar de stand op te maken. Dan kunnen wij ook bepalen of wij maatregelen die wij meerjarig incidenteel financieren aanpassen of structureel voortzetten.

<b>Financieel Meerjarenperspectief</b>	<b>2027</b>	<b>2028</b>	<b>2029</b>	<b>2030</b>
	<b>x € mln</b>	<b>x € mln</b>	<b>x € mln</b>	<b>x € mln</b>
Kaderbrief 2027-2030	-3,8	-0,3	-2,9	-1,6
Waarvan incidenteel	-12,6	-4,8	-4,3	-1,7
Waarvan structureel	8,7	4,4	1,5	0,1
<b>Effect raadsvoorstel meicirculaire</b>	4,4	4,1	3,9	5,2
<b>Financieel Meerjarenperspectief 2027-2030</b>	<b>0,5</b>	<b>3,8</b>	<b>1,0</b>	<b>3,5</b>
Waarvan incidenteel	-12,6	-4,8	-4,4	-1,7
Waarvan structureel	13,1	8,6	5,4	5,3

Bovenstaande cijfers zijn onder voorbehoud van de vaststelling van de raadsvoorstellen over de jaarstukken 2025, de Kaderbrief 2027-2030 en de meicirculaire 2026. De getallen zijn in bovenstaande tabel weergegeven als x 1.000. Door afrondingsverschillen kan het daarom zijn dat optellingen soms net niet helemaal aansluiten.

Het uitgangspunt voor de beschikbare financiële ruimte is het saldo van de Kaderbrief 2027-2030. In de Kaderbrief 2027-2030 is een aantal ontwikkelingen opgenomen waar we geen invloed op hebben, maar die de komende jaren wel geld kosten. Naderhand is nog de meicirculaire 2026 van het gemeentefonds verschenen. Op basis van een eerste inschatting van de meicirculaire 2026 van het gemeentefonds 2026 wordt de financiële ruimte iets groter dan bij de Kaderbrief werd verwacht.

Na deze ontwikkelingen resteert een meerjaren-beeld dat tot en met 2030 structureel sluitend is. Dit kent een aantal onzekerheden. Dit betreft onder meer de stelpost onderuitputting van structureel € 7 miljoen, waarvan de provincie heeft aangegeven de begroting daarmee te corrigeren. Ook is er onzekerheid over de inkomsten uit het gemeentefonds en specifiek de middelen voor Jeugd en over de invulling van ombuigingsmaatregel 'Invoeren Diftar vanaf 2027 i.c.m. kostendekkende tarieven milieu-brengstation en ophalen grofvuil en tuinafval vanaf 2026'.

Op basis van bovenstaand beeld hebben wij de volgende financiële keuzes gemaakt.

## Structurele maatregelen

In de onderstaande tabel presenteren wij alle maatregelen waar wij structureel extra geld voor beschikbaar stellen. Maatregelen die als kapitaallasten zijn opgenomen starten met een investering in 2027 en worden dan in het jaar daarop geactiveerd in de meerjarenbegroting. Wij voegen structureel 3 miljoen euro extra toe aan de RISA vanaf 2030. Dit doen wij in het bijzonder omdat wij verwachten dat de realisatie van het cultuurkwartier een groot beroep zal doen op de beschikbare middelen in de RISA. Voor de extra middelen die wij ramen voor veiligheid gaan wij uit van minimaal zeven extra BOA's. Deelname aan een publiek warmtebedrijf en Stedin worden gedekt uit de bestaande middelen voor energietransitie.

<b>Structurele maatregelen</b>	<b>2027</b>	<b>2028</b>	<b>2029</b>	<b>2030</b>
Extra capaciteit volkshuisvesting breed	1.000.000	1.000.000	1.000.000	1.000.000
Inrichting 50/30 kilometer (kapitaallasten)	0	200.000	200.000	200.000
Fietsinfrastructuur (kapitaallasten)	0	250.000	250.000	250.000
Slimme parkeerborden (kapitaallasten)	0	150.000	150.000	150.000
Aanpassingen parkeerbeleid	1.600.000	1.600.000	1.600.000	1.600.000
Veiligheid (voortzetten huidig beleid)	270.000	1.268.000	1.635.000	1.635.000
Extra veiligheid	628.000	798.000	1.083.000	1.368.000
Ontmoetingsplekken	700.000	900.000	1.000.000	1.200.000
Maatschappelijk werk op school	500.000	1.000.000	1.500.000	1.800.000
Bestaanszekerheid	900.000	900.000	1.100.000	1.100.000
Buurtbanen	100.000	200.000	300.000	400.000
Cultuureducatie	350.000	350.000	350.000	350.000
Rietveldpaviljoen (kapitaallasten)	0	170.000	170.000	170.000
Toevoeging RISA voor cultuurkwartier	0	0	0	3.000.000
Afschaffen hondenbelasting	800.000	800.000	800.000	800.000
<b>Totaal</b>	<b>6.848.000</b>	<b>9.586.000</b>	<b>11.138.000</b>	<b>15.023.000</b>

## Incidentele maatregelen

In de onderstaande tabel presenteren wij alle incidentele maatregelen waar wij komende periode extra geld voor beschikbaar stellen. In het college-uitvoeringsprogramma wordt dit verder uitgewerkt. Dit kan ook betekenen dat de fasering van de bedragen nog aangepast wordt. Met dit akkoord hebben wij wel vastgesteld wat het totaalbedrag is per maatregel dat wij extra willen investeren.

Voor de wijkenaanpak creëren wij een nieuwe reserve. De eerste toevoeging is opgenomen in het overzicht. Bij het voortzetten van het groenbeleid gaan wij ervan uit dat voor het jaar 2027 de nog resterende middelen uit de vorige periode voldoende zijn voor de uitvoering. Over hoe om te gaan met de invulling van de bezuinigingen op leefomgeving (mogelijke invoering Diftar of lager onderhoudsniveau) moet bij een volgende begroting een besluit genomen worden. Voor het komende begrotingsjaar hebben wij hier middelen voor uitgetrokken zodat er tijd en ruimte is voor de gemeenteraad om hier een besluit over te nemen.

Incidentele maatregelen	Totaal	2027	2028	2029	2030
Publiek debat	400.000	100.000	100.000	100.000	100.000
Programma Realisatiekracht	2.500.000	1.000.000	1.000.000	500.000	0
Wijkenaanpak 1e tranche	7.500.000	7.500.000	0	0	0
Woonwagens (20 extra plekken)	1.500.000	0	750.000	750.000	0
Wonen eerst en aandachtsgroepen	1.000.000	1.000.000		0	0
Sociaal beheer	1.000.000	250.000	250.000	250.000	250.000
Lichtenberg	5.300.000	5.300.000	0	0	0
Programmaorganisatie LES	1.860.000	0	620.000	620.000	620.000
Klimaatadaptatie en hittestress	1.600.000	400.000	400.000	400.000	400.000
Voortzetten groenbeleid	7.500.000	0	2.500.000	2.500.000	2.500.000
Impuls vergroening	1.200.000	300.000	300.000	300.000	300.000
Toegankelijkheid gebouwen en omgeving	1.600.000	400.000	400.000	400.000	400.000
Sociale veiligheid (fysiek)	1.200.000	300.000	300.000	300.000	300.000
SUSteam	390.000	0	130.000	130.000	130.000
Amersfoortpas	200.000	200.000	0	0	0

<b>Incidentele maatregelen</b>	<b>Totaal</b>	<b>2027</b>	<b>2028</b>	<b>2029</b>	<b>2030</b>
Voortzetten pilot gratis OV	2.680.000	670.000	670.000	670.000	670.000
Ontmoetingsplekken jongeren	2.000.000	500.000	500.000	500.000	500.000
Uitvoeringsprogramma Vrouwenoffensief	5.000.000	1.250.000	1.250.000	1.250.000	1.250.000
Subsidies overstap warmtenetten	3.000.000	0	0	3.000.000	0
Isolatieoffensief vervolg	4.000.000	4.000.000	0	0	0
Extra ondersteuning evenementen	1.000.000	250.000	250.000	250.000	250.000
Diftar bezuiniging eenmalig oplossen	1.025.000	1.025.000	0	0	0
<b>Totaal incidentele posten</b>	<b>53.455.000</b>	<b>24.445.000</b>	<b>9.420.000</b>	<b>11.920.000</b>	<b>7.670.000</b>

### **Ruimtelijke Investeringsstrategie Amersfoort**

Via de Ruimtelijke Investeringsstrategie Amersfoort (RISA) wordt bepaald welke ruimtelijke investeringen voorrang krijgen en hoe de beschikbare financiële middelen binnen de RISA worden verdeeld. De Projecten komen alleen in aanmerking als ze:

- een nieuwe investering zijn;
- bijdragen aan de doelen van de Omgevingsvisie;
- betrekking hebben op de fysieke leefomgeving;
- geen vervangingsinvestering zijn.

Wij voegen met dit akkoord een aantal belangrijke prioriteiten toe. Die zijn hieronder opgenomen.

<b>Maatregelen RISA coalitieakkoord</b>	<b>2027</b>	<b>2028</b>	<b>2029</b>	<b>2030</b>
Groengordel Soesterkwartier			450.000	450.000
Samenwerkplaats		50.000	50.000	50.000
Stationslocaties voorbereiding (1,4 miljoen euro)		50.000	50.000	50.000
Amsterdamseweg (46 miljoen euro)				2.500.000
Cultuurkwartier voorbereiding (1 miljoen euro)		35.000	35.000	35.000
<b>Totaal</b>		<b>135.000</b>	<b>585.000</b>	<b>3.085.000</b>

<b>Financieel meerjarenperspectief na verwerking Coalitieakkoord</b>	<b>2027</b>	<b>2028</b>	<b>2029</b>	<b>2030</b>
	<b>x € mln</b>	<b>x € mln</b>	<b>x € mln</b>	<b>x € mln</b>
<b>Actueel meerjarenbeeld (na meicirculaire)</b>	<b>548</b>	<b>3.774</b>	<b>1.026</b>	<b>3.547</b>
waarvan structureel	13.141	8.574	5.377	5.274
waarvan incidenteel	-12.593	-4.799	-4.352	-1.727
<b>Weerstandratio</b>	<b>2,5</b>	<b>2,5</b>	<b>3,0</b>	<b>3,0</b>
Structurele maatregelen	-6.848	-9.586	-11.388	-15.023
Incidentele maatregelen	-24.445	-9.420	-11.920	-7.670
Structureelerschikken sociaal domein	5.000	5.000	5.000	5.000
Ombuigingen	0	0	5.000	10.000
Dekking Lichtenberg reserve Woningbouw	1.700	0	0	0
<b>Saldo meerjarenbeeld stand Coalitieakkoord</b>	<b>-24.045</b>	<b>-10.232</b>	<b>-12.032</b>	<b>-4.146</b>
waarvan structureel	11.293	3.988	4.239	5.251
waarvan incidenteel	-35.338	-14.219	-16.272	-9.397
<b>Weerstandratio</b>	<b>2,0</b>	<b>1,7</b>	<b>1,8</b>	<b>1,6</b>

Na verwerking van de maatregelen uit dit coalitieakkoord resteert het bovenstaande financieel beeld. Daaruit blijkt dat er meerjarig meer geld wordt uitgegeven dan er beschikbaar is. Dit komt met name door incidentele uitgaven. Structureel is het meerjaren-beeld sluitend. De weerstandsratio beweegt zich conform de aangenomen motie Normalisering weerstandsvermogen en -ratio richting de bandbreedte tussen de 1,2 en 1,5.

Wij realiseren ons dat in dit coalitieakkoord opgenomen ombuigingen vanaf 2029 nog nader ingevuld moeten worden. Partijen hebben afgesproken om op zoek te gaan naar ombuigingen van 10 miljoen euro structureel. Dat is meer dan benodigd voor het sluitend krijgen van de meerjarenbegroting. Ervaring leert dat er een groter bedrag nodig is omdat maatregelen niet altijd realiseerbaar zijn of in de praktijk de opbrengst tegenvalt. Omdat voor de dekking van alle structurele maatregelen gebruik wordt gemaakt van de structurele ruimte die binnen het sociaal domein beschikbaar is, wordt bij de samenstelling van het ombuigingspakket dit domein zoveel mogelijk ontzien. Bij het samenstellen van dit pakket kijken wij zowel naar verlagen van uitgaven, nieuw voor oud en het verhogen van inkomsten.

Bovendien kent dit meerjaren-beeld nog een structurele stelpost onderuitputting van € 7 miljoen, waar een alternatieve invulling voor moet komen. Voor 2027 is de ombuigingsmaatregel 'Invoeren Diftar vanaf 2027 i.c.m. kostendekkende tarieven milieu-brengstation en ophalen grofvuil en tuinafval vanaf 2026' uitgesteld (zie tabel incidentele maatregelen). Voor 2028 en verder blijft de ingeboekte ombuiging van ca. € 2,1 miljoen structureel onderdeel uitmaken van het financieel meerjarenperspectief.

## Bijlage 1

# Portefeuilleverdeling

Rol	Onderdelen
Wethouder Nadya Aboyaakoub-Akkouh (PRO)	<ul style="list-style-type: none"><li>• Jeugd en jeugdzorg</li><li>• Onderwijs PO/VO/Mbo + Onderwijs en arbeidsmarkt</li><li>• Sociale rechtvaardigheid (werk-, inkomen- en armoedebeleid)</li><li>• Inburgering en integratie</li><li>• Omgevingsprogramma Wij-Liendert</li><li>• Wijken Liendert en Rustenburg</li></ul>
Wethouder Jeroen Bulthuis (PRO)	<ul style="list-style-type: none"><li>• Wonen</li><li>• Energietransitie</li><li>• Netcongestie</li><li>• Langs Eem en Spoor</li><li>• Wijken Nieuwland en Soesterkwartier</li></ul>
Wethouder Thom Kraanen (KeiHart voor Amersfoort)	<ul style="list-style-type: none"><li>• Mobiliteit</li><li>• Sport en bewegen</li><li>• Vergunningen en toezicht</li><li>• Communicatie en participatie</li><li>• Informatievoorziening</li><li>• Gebiedsgericht werken</li><li>• Wijken Schothorst, Zielhorst, Randenbroek en Schuilenburg</li></ul>

Rol	Onderdelen
Wethouder Marjolein Perdok (D66)	<ul style="list-style-type: none"> <li>• Financiën</li> <li>• Kunst, Cultuur en evenementen (inclusief Cultuurkwartier)</li> <li>• Hoger onderwijs</li> <li>• Leefomgeving, groen en dierenwelzijn</li> <li>• Circulariteit</li> <li>• Milieu</li> <li>• Hoefkwartier</li> <li>• Vrouwenoffensief</li> <li>• Wijken Vemeer,- Berg,- en Leusderkwartier en Hoefkwartier</li> </ul>
Wethouder Joyce Huurman (VVD)	<ul style="list-style-type: none"> <li>• Ruimtelijke Ordening</li> <li>• Locaties AZC</li> <li>• Amersfoort Garnizoenstad</li> <li>• Vastgoed en Grondzaken</li> <li>• Economie (inclusief citymarketing en horeca)</li> <li>• Interbestuurlijke samenwerking</li> <li>• Bovenduist</li> <li>• Vathorst en dorp Hooglanderveen</li> </ul>
Wethouder Micheline Paffen-Zeenni (CDA)	<ul style="list-style-type: none"> <li>• Wmo</li> <li>• Sociale basisinfrastructuur</li> <li>• Volksgezondheid</li> <li>• Diversiteit, toegankelijkheid en inclusie</li> <li>• Personeel en organisatie</li> <li>• Dienstverlening</li> <li>• Huis voor de Stad</li> <li>• Erfgoed, monumenten en archeologie</li> <li>• Dorp Hoogland en de wijken Kattenbroek, Binnenstad en Kruiskamp-Koppel</li> </ul>
Burgemeester	<ul style="list-style-type: none"> <li>• Algemeen bestuur en juridische zaken</li> <li>• Public Affairs en representatie</li> <li>• Veiligheid en handhaving</li> <li>• Asiel</li> </ul>

Ontwerp en opmaak: Studio DDO  
Illustraties: Paulien van de Bunt

