



Wijkplan Sociaal 2026-2030

Vermeer, Berg, Leusderkwartier én Bosgebied



Stad met een hart

Deelnemende partijen

Dit wijkplan is tot stand gekomen door een samenwerking van vele partijen, inwoners, professionals en andere betrokkenen. In de [bijlage](#) is hier een weergave van terug te vinden. Er is gestart met een werkn netwerk bestaande uit medewerkers van Indebuurt033, GGDrU, SRO, ABC, een gemeentelijke procesregisseur en gebiedsmanager. Dit werkn netwerk in de wijk heeft samen het proces al lerende georganiseerd en dit plan opgesteld. In dit proces zijn per thema sessies georganiseerd waarbij een veelheid aan partijen heeft meegedacht. We zien dat dit energie geeft om aan de slag te gaan met de uitvoering van dit plan!

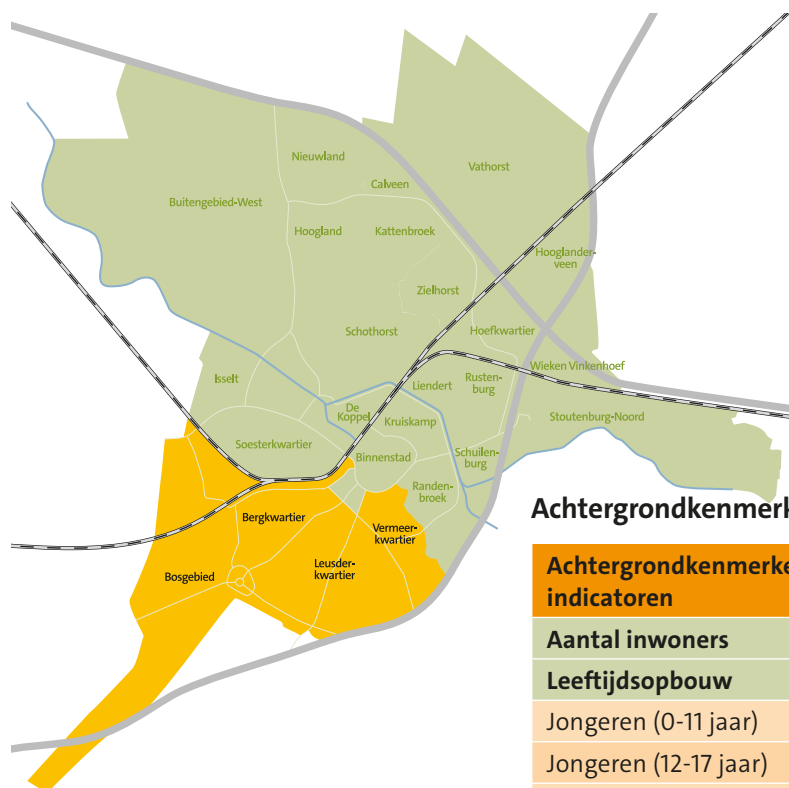
Met inwoners van de wijk zijn gesprekken gevoerd om de inhoud van het Wijkplan Sociaal richting te geven. We leren van de afgelopen periode, waarin het soms wel en soms minder

goed lukte om inwoners te betrekken. Deze lessen kunnen we goed gebruiken in de volgende wijken waar we aan een Wijkplan Sociaal gaan werken. We gaan in de komende vier jaar de samenwerking met inwoners verder versterken rondom de uitvoering van dit plan. We hebben ontdekt dat het uitwerken van plannen naar concrete activiteiten energie geeft. Daar zien we kansen voor samenwerking.

Dit Wijkplan Sociaal is tot stand gekomen door de inzet van vele partijen. Met deze samenwerking hebben we de basis gelegd voor het Wijkplan Sociaal en kunnen we met elkaar werken aan de dynamische uitvoeringsagenda. Zo werken we samen aan impact met en voor inwoners in het Vermeer, Berg, Leusderkwartier én Bosgebied!



Wijkgegevens Vermeer, Berg, Leusderkwartier én Bosgebied



Achtergrondkenmerken wijk

Achtergrondkenmerken en indicatoren	Vermeerkwartier	De Berg-Noord	De Berg-Zuid	Bosgebied	Leusderkwartier	Amersfoort	Jaartal, bron
Aantal inwoners	6.230	3.374	6.320	1.974	5.717	163.758	2025, BRP
Leeftijdopbouw							
Jongeren (0-11 jaar)	13,1%	10,7%	13,8%	x	14%	13,1%	2025, BRP
Jongeren (12-17 jaar)	6,6%	9,6%	7,1%	x	7,8%	7,4%	2025, BRP
Ouderen (65+ jaar)	19,1%	25,5%	18,9%	26,2%	18,3%	16,7%	2025, BRP
Samenstelling huishoudens							
Eenpersoonshuishoudens	45,6%	28,9%	43,2%	47,5%	39,8%	38,9%	2025, BRP
Tweepersoonshuishoudens	24,8%	36,8%	24,7%	28,4%	26,6%	26,3%	2025, BRP
Gezinnen	22,7%	28,9%	23,3%	16,9%	24,7%	25,8%	2025, BRP
Eenoudergezinnen	6,3%	4,8%	8,2%	6,2%	8,2%	8,3%	2025, BRP
Eigendom woning							
Corporatie huurwoning	23,7%	-	30,2%	-	24,4%	28,9%	2025, BAG/WOZ
Particuliere huurwoning	18,1%	11,9%	7,7%	63,7%	13,0%	13,5%	2025, BAG/WOZ
Koopwoning	58,1%	88,0%	62,0%	35,8%	62,6%	57,6%	2025, BAG/WOZ



Inhoudsopgave

Deelnemende partijen	2
Wijkgegevens Vermeer, Berg, Leusderkwartier én Bosgebied	3
1 Doel en werkwijze	5
1.1 Inleiding	5
1.2 Impactgedreven werken	6
2 Wijkspecifiek Vermeer, Berg, Leusderkwartier én Bosgebied (VBL)	7
3 De kernaanpakken	11
Kernaanpak 1: Meedoen en Rondkomen	12
Kernaanpak 2: Kansrijk en gezond opgroeien	14
Kernaanpak 3: Actief ouder worden en zelfstandig blijven	15
4 Processtappen en uitgangspunten	16
5 Meten, leren en verbeteren	18
Bijlage 1: Kernaanpak Meedoen en Rondkomen	19
Bijlage 2: Kernaanpak Kansrijk opgroeien en opvoeden	21
Bijlage 3: Kernaanpak Actief ouder worden en zelfstandig blijven	24
Bijlage 4: Betrokken organisaties bij totstandkoming wijkplan	26

1 Doel en werkwijze

1.1 Inleiding

Wijkgerichte aanpak

Onze ambitie is om voorzieningen, activiteiten en ondersteuning dichtbij de inwoner te realiseren. Afgestemd op de behoeften van de inwoners uit de wijk en aansluitend op lokale structuren en netwerken. Samenhangend omdat dat het meest efficiënt is en begrijpelijk voor inwoners in de wijk. Met gerichte inzet op groepen in een kwetsbare situatie. Zie hiervoor ook de ambities zoals verwoord in het [beleidskader Inclusieve Stad](#).

Daarom schrijven we voor elke wijkcombinatie in Amersfoort een Wijkplan Sociaal (Amersfoort heeft 9 wijkcombinaties die bestaan uit 1 of meerdere wijken). De meerwaarde van dit nieuwe Wijkplan Sociaal is dat bestaande en nieuwe plannen van verschillende

organisaties met een belangrijke functie in de wijk worden samengevoegd tot één plan. Dit zorgt ervoor dat ondersteuning en hulp voor inwoners beter op elkaar afgestemd is. Inwoners gaan merken dat professionals eerder en beter kunnen helpen bij de opgaves die er zijn in de wijk.

Dit plan sluit aan bij bestaande organisaties (formeel en informeel), netwerken en ontmoetingsplekken: de zogenaamde basisinfrastructuur in de wijk (zie afbeelding hiernaast). We koesteren deze sociale basis en ondersteunen deze op plekken waar inwoners al komen. Bijvoorbeeld het consultatiebureau, kinderopvang, scholen, wijkcentra, jongerencentra, sportverenigingen, geloofsgemeenschappen. We vinden het belangrijk dat wat al goed werkt, goed blijft werken.

Wat willen we bereiken met het Wijkplan Sociaal?

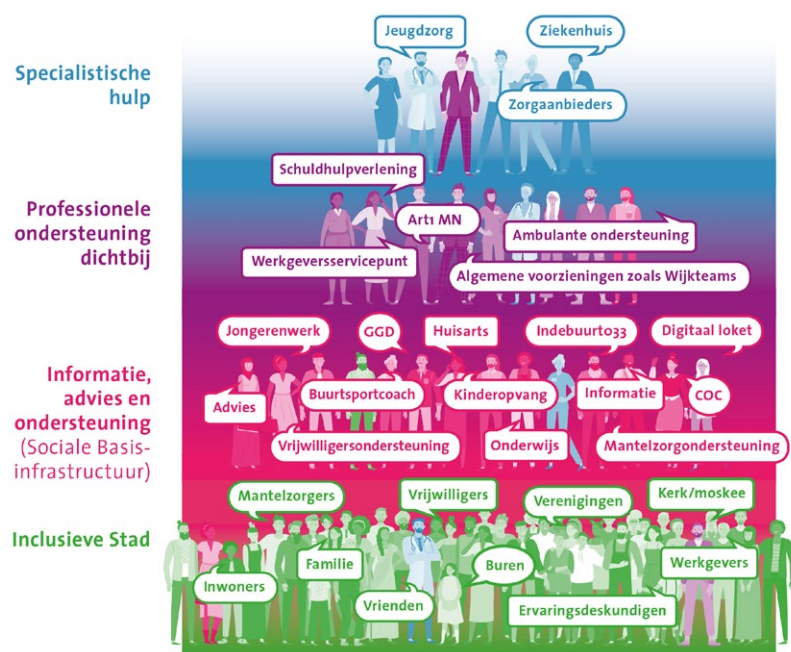
In Amersfoort willen we dat alle inwoners:

- Gezond en vitaal zijn
- Kunnen meedoen in de samenleving
- Omzien naar elkaar

Om dit te bereiken, richten we ons op preventie en bouwen we aan een sterke sociale basis in alle wijken. Met het Wijkplan Sociaal werken we in alle wijken aan onderstaande doelen en subdoelen:

Meer gezonde en vitale inwoners	Meer kansen, meedoen en omzien naar elkaar
Betere fysieke gezondheid	Meer meedoen en omzien naar elkaar
Betere mentale gezondheid	Meer mensen zijn zelfstandig
Gezondere leefstijl	Meer kansrijke ontwikkeling
	Veiliger thuis

Deze doelen zijn vastgesteld door de gemeente en vormen de basis voor de aanpak in het Wijkplan Sociaal.





Het Wijkplan Sociaal beschrijft per wijk wat er nodig is in de wijk om deze doelen te realiseren. We werken gefaseerd en hebben oog voor wat er al is en wat goed gaat. Het plan wordt vastgesteld voor de duur van vier jaar, maar we evalueren regelmatig, zodat we kunnen leren en waar nodig bijsturen.

In het Wijkplan Sociaal laten we zien waar we naartoe werken en met welke activiteiten we dat beogen te doen. Met de tabel (laatste deel van dit plan) schetsen we deze mogelijke activiteiten. Dit vormt de basis om in de volgende stap, als werknetwerk én samen met de relevante deelnemers aan de eerdere sessies van de kernaankpakken, de dynamische uitvoeringsagenda op te stellen en uit te voeren. Het uitvoeringsplan is dynamisch omdat we steeds meten, leren en verbeteren. Zo kunnen we blijven doen wat nodig is om de doelen voor inwoners te realiseren.

1.2 Impactgedreven werken

Bij het opstellen en uitvoeren van het Wijkplan Sociaal werken we met de **methode van impactgedreven werken**. We gebruiken het **factorenmodel** (Impactpunt), dat laat zien welke factoren volgens wetenschappelijke kennis belangrijk zijn voor onze doelen. Samen met cijfers over de wijk en kennis van inwoners en professionals helpen deze inzichten om de belangrijkste factoren voor de wijk te bepalen. Samen met inwoners en professionals kijken we vervolgens welke inzet nodig is om factoren positief te beïnvloeden. Voorbeelden van deze factoren zijn participatie, stress, taalbeheersing en bewegen. Impactgedreven werken betekent in de uitvoering een continu proces van meten, leren en verbeteren, zodat steeds meer impact gerealiseerd kan worden.

2 Wijkspecifiek Vermeer, Berg, Leusderkwartier én Bosgebied (VBL)

Inleiding

Wat hebben inwoners uit de wijk VBL nodig om (nog) gezonder en vitaler te leven, kansen te vergroten en om te zien naar elkaar? Om deze vraag te kunnen beantwoorden, hebben we eerst een analyse van de wijk gemaakt. In de analyse hebben we wijkcijfers, wetenschappelijke inzichten en de ervaringen van professionals en inwoners gecombineerd.

Om te bepalen waar in deze wijk op wordt ingezet, zijn factoren gekozen die het meeste verschil kunnen maken en waar we met 3 kernaanpakken aan gaan werken.

In dit hoofdstuk presenteren we de analyse en introduceren we de kernaanpakken.

Samenvatting cijfers wijkprofiel Sociaal Domein

Hieronder geven we een samenvattend beeld van de wijk gericht op het Sociaal domein op basis van data van de wijk VBL. Een volledig wijkprofiel is beschikbaar via [deze link](#).

Dit wijkprofiel omvat de wijken Vermeerkwartier, Bosgebied, de Berg-Noord, de Berg-Zuid, en Leusderkwartier. Uit dit wijkprofiel blijkt dat de wijken Vermeer, Berg, Leusderkwartier én Bosgebied op sommige aspecten ('factoren') afwijken van Amersfoort gemiddeld. Ook zien we dat de wijken onderling verschillen: Bosgebied scoort soms negatiever dan Amersfoort gemiddeld, terwijl de andere wijken positiever scoren dan Amersfoort gemiddeld. Dit zien we vooral bij de factor sociaal-economische status. Zo wonen er in Bosgebied meer huishoudens met risico op armoede en geregistreerde problematische schulden en meer inwoners met bijstand. In de andere wijken, vooral de Berg-Noord, ligt dit meestal juist lager dan gemiddeld in Amersfoort. Overigens moeten de cijfers van Bosgebied met iets meer voorzichtigheid worden geïnterpreteerd vanwege het lagere aantal inwoners in de wijk. Hier bevinden zich specifieke voorzieningen zoals een AZC, GGZ-voorzieningen en ouderenzorg.

Als we kijken naar de afzonderlijke buurten, dan valt op dat de buurten in de Berg-Zuid onderling sterk verschillen qua sociaal-economische status. De meeste winst is te behalen in de buurt Juliana van Stolberg (De Berg-Zuid). Hier is de sociaal-economische status (SES-WO2) het laagst, en dit hangt vaak samen met een mindere gezondheid en kansenongelijkheid. De factor sociaal-economische status is een belangrijke factor voor alle subdoelen ([zie paragraaf 1.2](#)). Inzetten hierop kan dus ook effect hebben op alle verschillende doelen.



De leefbaarheid en sociale cohesie is in alle wijken beter dan Amersfoort gemiddeld. Ook bij de factor participatie zien we een gunstige situatie: meer jongeren in de wijkcombinatie sporten wekelijks bij een club of sportschool, en in Vermeerkwartier en de Berg-Noord wonen minder werkzoekenden zonder werk in loondienst dan in Amersfoort gemiddeld. In Bosgebied wonen juist meer werkzoekenden. Dit laatste valt te verklaren door de GGZ-voorzieningen die hier gehuisvest zijn.

Qua psychosociale problemen zien we een wisselend beeld. In de Berg-Zuid en Bosgebied ontvangen meer 18-plussers basis- of gespecialiseerde GGZ dan in Amersfoort gemiddeld, en in de Berg-Noord juist minder. Voor overmatig alcoholgebruik zien we in de wijkcombinatie voor 18-plussers geen verschil met Amersfoort gemiddeld. Maar als we dit uitsplitsen naar leeftijd, dan drinken meer volwassenen (18-64 jaar) overmatig alcohol dan gemiddeld in Amersfoort. Bij senioren (65+) is geen verschil.

Tot slot valt op dat in Berg- en Leusderkwartier minder basisschoolleerlingen onderadvies ontvangen aan het einde van de basisschool dan gemiddeld in Amersfoort. Verder wonen in alle wijken (behalve Bosgebied) minder kinderen met overgewicht. Ook op andere factoren lijkt de situatie van jongeren in de wijkcombinatie gunstiger dan in Amersfoort gemiddeld. Zo lijken minder jongeren slaapproblemen te ervaren, minder jongeren risico te lopen op problematisch gebruik van sociale media, minder jongeren psychische klachten te ervaren, en meer jongeren minimaal vijf dagen per week minstens één uur te bewegen. Maar die verschillen zijn statistisch net niet significant en kunnen dus op toeval berusten.

Aan de hand van de cijfers uit het wijkprofiel, de gehouden sessies, wetenschappelijke kennis over toe te passen interventies én de kennis zgn. “motivatie” van professionals en inwoners zien we aandachtsgebieden in deze wijk. Hierbij is het van belang te beseffen dat het bijvoorbeeld zo kan zijn dat er geen cijfer is over hetgeen we wel zien in de praktijk en kunnen staven aan wetenschappelijke kennis. Het cijfer hoeft dus niet leidend te zijn. In deze wijk is bijvoorbeeld genoemd dat er een groeiende groep jongeren is te zien met financiële problemen en daarmee schuldenproblematiek. Dat zien we nog niet in de cijfers terug, maar gaan we om erger te voorkomen wel op inzetten.

Verschillende leefwerelden

De professionals signaleren dat de inwoners leven in zgn. “bubbels”. Volwassenen kijken niet makkelijk buiten hun eigen leefwereld en zijn daardoor onbekend met elkaars leefwerelden. In de wijk is ook sprake van segregatie met scholen als ‘eigen bubbel’. Kinderen uit verschillende bubbels komen elkaar minder vaak of niet tegen in het dagelijks leven, werken minder samen, kunnen zich minder makkelijk in elkaars standpunt verplaatsen en er is vermindering van verdraagzaamheid voor anderen.

Actief meedoen en focus op ontmoeting tussen de verschillende bubbels zouden middelen kunnen zijn om de benodigde sociale verbondenheid en inclusie in de wijk te vergroten en onbekendheid met elkaars leefwerelden tegen te gaan. Dit geldt voor de hele wijk VBL en bosgebied.

(Werkende) Armoede en schulden

We zien op buurtniveau **armoede ontstaan**. Door de professionals en inwoners wordt dat een groeiende groep “**werkende armen**” genoemd. Verder ziet men een **groeiende groep jongeren** in deze wijken die **in schulden** lijken te raken. Daarnaast zien we op wijkniveau een **laag sociaal- economische status** specifiek voor de Juliana van Stolberg buurt, Curacaolaan en Ganskuijl. Deze wijken behoeven meer aandacht dan de rest van de wijk.

Een deel van de inwoners van de wijken Vermeer-, Berg- en Leusderkwartier heeft **moeite met rondkomen**. Mensen die moeite hebben met rondkomen hebben vaak stress en als er ook kinderen in een gezin zijn dan heeft dit ook vaak op hen een negatief effect. En dat is **slecht voor hun gezondheid, kansen en veiligheid, zo is bekend uit de wetenschap**.

Inwoners en professionals in de wijken Vermeer, Berg, Bosgebied- en Leusderkwartier zien dat bij financiële zorgen en stress niet altijd hulp wordt gevraagd. Sociale verbondenheid kan dan helpend zijn. Voor mensen met te weinig geld kan lid worden van een sportclub of voetbalvereniging bijvoorbeeld te duur zijn. Ook is gezond eten moeilijker, omdat gezonde en verse producten vaak duurder zijn. Bewegen en sporten is gezond, zorgt ook voor verbinding en verlaagt stress. Dit benadrukt hoe belangrijk het is dat een in te zetten interventie van invloed is op meerdere factoren die in deze kernaanpak zijn samengebracht of op z'n minst in samenhang worden ingezet.

Opgroeien en middelengebruik

Een goede start voorkomt veel problemen later in het leven. Een goede thuissituatie en opvoedvaardigheden zijn een belangrijke fundering voor de toekomst van kinderen en spelen voor bijna al onze doelen een belangrijke rol. Hierdoor kunnen bijvoorbeeld overlast en psychosociale problemen worden voorkomen. De **thuissituatie van kinderen** in Vermeer-Berg, Bosgebied en Leusderkwartier **vraagt aandacht**. De professionals zien **handelingsverlegenheid** onder de ouders bij het aangaan van nieuwe uitdagingen en dat de ouders het erg druk hebben en daarmee geen oog/tijd hebben voor het opvoeden. Het gebruik van alcohol **zgn. binge drinken onder de leeftijdsgroep 13-17-jarigen** is 16% t.o.v. 12% in Amersfoort. Dit gaat gepaard met ziekenhuis opnames. Daarnaast zien we dat het gebruik van alcohol boven de 18 jaar 19% is t.o.v. 14% in Amersfoort. Het gaat hierbij om overmatig drinken. Professionals zien dat daar waar de ouders drinken deze jongeren ook drinken en dit in “tuinhuizen” wordt toegestaan. Het is een groeiende groep jongeren die drinkt en wat naar de toekomst toe problemen kan veroorzaken.

Daarnaast biedt een goede schoolomgeving veel kansen voor een stevige basis voor de toekomst. De professionals zien dat de ouders hoge maatschappelijke verwachtingen hebben over de prestaties van hun kinderen en dit veroorzaakt bij beiden stress.

GGZ-instellingen

Een aandachtspunt vormen de GGZ-instellingen die zich bevinden in het Bosgebied. Hier hebben de inwoners geen binding mee. Helaas veroorzaakt dit wel een toenemende mate aan verwarde personen die zich door de wijk bewegen en waar bewoners mee in aanraking komen.

65-plussers in eenzaamheid, chronische aandoeningen en toenemende dementie

In de berg-Noord (24,6% t.o.v. 16,4% Amersfoort) en Bosgebied (26,9% t.o.v. 16,4% Amersfoort) wonen veel 65-plussers t.o.v. Amersfoort als stad. De professionals en inwoners **signaleren** dat er steeds **meer 65-plussers zijn die zich eenzaam** voelen, te maken hebben met **chronische aandoeningen** waardoor men o.a. minder mobiel is, eenzaamheid ervaart en gevoel heeft regie op het mee kunnen doen te verliezen. Actief ouder worden draagt bij aan onze doelen meedoen en zelfstandig zijn. Deze factor is bovendien belangrijk voor de ervaren levenskwaliteit en voor het beperken van fysieke of psychosociale gezondheidsproblemen. Door deze problemen te beperken is het mogelijk om langer zelfstandig te blijven wonen. De inwoners en professionals geven aan dat er veel activiteiten zijn in de wijk, maar de inwoners weten niet dat ze er zijn of ze zijn te duur.

De inwoners van deze wijken ervaren een **hoge mate van eenzaamheid**. De professionals zien hier ook de oudere inwoners waarvan de kinderen ver weg wonen en waar zij niet op terug kunnen vallen en daarmee ook sociale hulpbronnen vaak er niet zijn om op terug te vallen. In deze wijken wordt ook een **toenemende mate** van inwoners met **dementie gesignaleerd**. Om deze inwoners met dementie - die nog in staat zijn om zelfstandig te wonen - mee te laten doen en deze zo lang mogelijk zelfstandig te laten wonen is het belangrijk dat er een dementievriendelijk wijk is.

Het aantal 65-plussers blijft in totaliteit hoog in deze wijken.

Top 15 factoren voor deze wijk VBL

Tijdens een gezamenlijke sessie is het wijkprofiel besproken, samen met de 36 factorgroepen binnen het Sociaal Domein. De deelnemers hebben vervolgens hun ervaringen en motivatie gedeeld en hierover met elkaar gesproken en op basis hiervan factoren gerangschikt.

De 15 meest gekozen factoren vormen de basis voor de te vormen thema's, hierna te noemen kernaanpakken. Hieronder staat deze top 15 voor VBL. De volgorde geeft geen prioriteit aan.

De 15 factoren met de hoogste score zijn:

1. Participatie
2. Inclusie
3. Sociale steun en verbondenheid
4. Opvoedgedrag en opvoedvaardigheden
5. Bewegen
6. Actief ouder worden
7. Psychosociale problemen
8. Stress
9. Sociaal-economische status
10. Woning- en woonomgeving
11. Overgewicht
12. Sociaal-economische buurtkenmerken
13. Schoolfactoren
14. Middelengebruik
15. Digitaal en online gedrag

De factoren 'Wonen en woonomgeving en Wonen en buurtkenmerken' worden meegenomen in de wijkplannen en/of buurtagenda's van de afdeling Leefbaarheid en niet in het Wijkplan Sociaal. Deze gebiedsplannen en buurtagenda's bieden meer ruimte voor een goede aanpak hierop. Met elkaar bewaken we de samenhang.

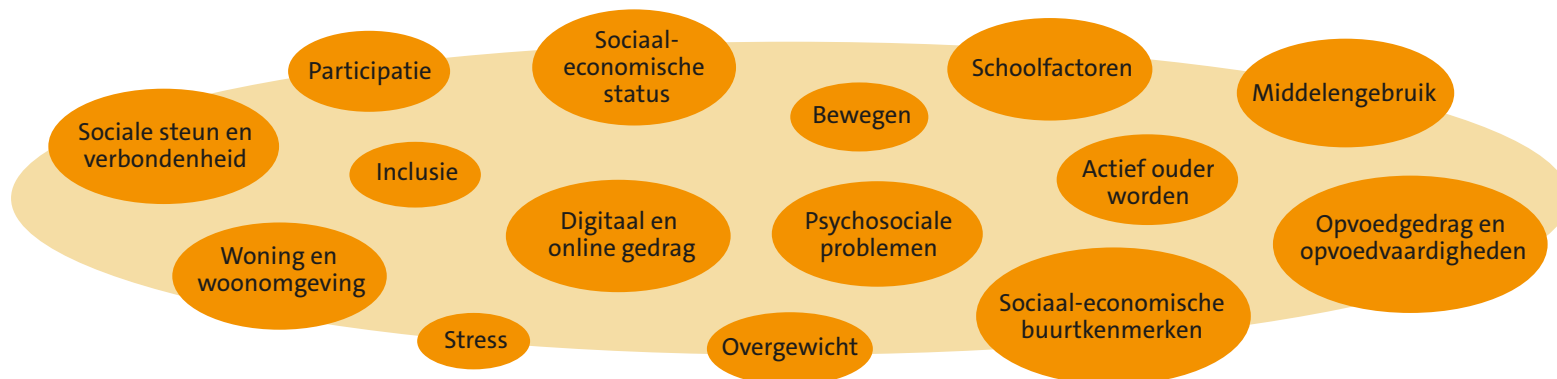
Welke kernaanpakken/thema's zijn er?

Op basis van de genoemde thema's 1,2,3 uit het wijkprofiel incl. kennis, de geselecteerde factoren, de motivering van deelnemers voor hun keuze én de samenhang tussen factoren zijn de volgende kernaanpakken ontworpen:

Kernaanpak 1: Meedoen en rondkomen

Kernaanpak 2: Kansrijk en gezond opgroeien

Kernaanpak 3: Actief ouder worden en zelfstandig blijven



3 De kernaanpakken

Inleiding

We beschrijven hoe we aan factoren werken in deze kernaanpakken. In een tabel geven we de eerste vertaling naar activiteiten die we voortzetten, uitbreiden, verbeteren, willen verkennen of nieuw willen starten. De vertaling hiervan (voortzetten, verbeteren, uitbreiden en nieuw) gaan we samen verder invullen bij het opstellen van de dynamische uitvoeringsagenda. Meten, leren en verbeteren van de activiteiten, interventies en/of maatregelen is vervolgens belangrijk. Op deze manier houden we ruimte voor aanvullingen of anders. Uitkomsten zijn:

- Meer aandacht geven aan een goedwerkende activiteit of interventie etc.;
- Het aantal activiteiten te verkleinen dat niet aansluit bij de gekozen factoren voor de wijk. Om de beschikbare middelen in te kunnen zetten daar waar deze “impact”/ resultaat hebben én deze herkenbaarder te maken voor de wijk;
- Meer inwoners bereiken door het organiseren van groepsactiviteiten;
- Het starten van een nieuwe interventie in ruil voor een interventie of activiteit die minder goed aansluit bij de gekozen factoren en de werking hiervan.

De benoemde activiteiten in de tabel zijn het resultaat van de gehouden sessies waar we inbreng vanuit de wetenschap over wat werkt, de praktijk en ervaring samen hebben gebracht. We werken met voorbeelden om de ruimte te hebben om na bijvoorbeeld een verkenning de best passende interventie te kunnen toepassen. Dat kan zijn de activiteit of interventie die tijdens een kernaanpak sessie is genoemd of een geheel andere omdat deze meer passend blijkt te zijn. Concreet betekent dit dat de activiteiten of interventies of maatregelen die in eerdere sessies van de kernaanpakken zijn benoemd niet hier terug te zien zijn of als voorbeeld worden benoemd. Deze horen thuis in de dynamische uitvoeringsagenda welke als vervolgstap opgesteld gaat worden.



Naast de omschrijving per onderdeel van de kernaanpak wordt aangegeven wat de mogelijkheden zijn t.a.v. genoemde activiteit:

- Voortzetten
- Verbeteren
- Verkennen/onderzoeken
- Uitbreiden
- Nieuw

Kernaanpak 1: Meedoen en Rondkomen

Waar zet deze kernaanpak op in?

Met deze kernaanpak zetten we enerzijds in op “actief meedoen” c.q. vergroten sociale verbondenheid en anderzijds op “rondkomen”.

We zetten in op de sociale verbondenheid tussen de verschillende inwoners. Dit is voor iedereen, van jong tot oud, en uitgaand van diversiteit. We kennen elkaar, we doen iets voor elkaar, inwoners doen iets in de buurt en voor de buurt. Inwoners helpen elkaar, hebben een netwerk om op terug te vallen en hebben het gevoel erbij te horen, ouderen kunnen langer zelfstandig blijven wonen.

De professionals signaleren dat de inwoners leven in zgn. “bubbels”. Ouders vormen bijvoorbeeld een bubbel en leven in hun eigen bubbel en kijken niet makkelijk buiten hun eigen leefwereld. Het gaat hierbij vooral om de onbekendheid met elkaars leefwerelden. Actief meedoen gebruiken we o.a. in deze aanpak als middel om de benodigde sociale verbondenheid en inclusie in de wijk te vergroten en onbekendheid met elkaars leefwerelden/polarisatie tegen te gaan. Deze laatste benoemde aanpak geldt niet uitsluitend voor de specifieke buurten als Juliana van Stolberg en Ganskuijl.

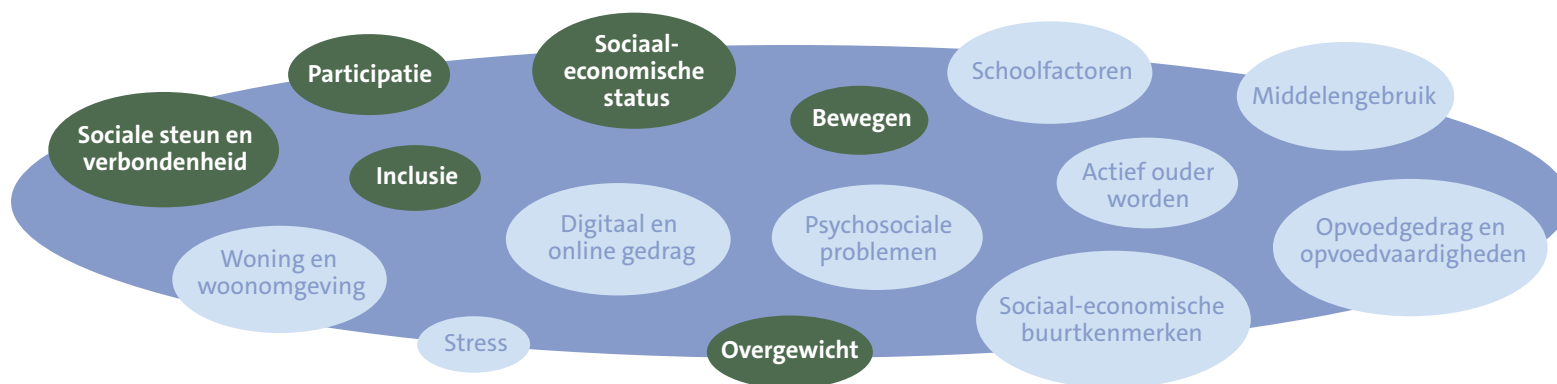
Op welke factoren zet de kernaanpak in en hoe hangen deze factoren samen?

Deze kernaanpak zet in op:

- Participatie
- Sociaal-economische status
- Sociale steun en verbondenheid
- Inclusie
- Bewegen
- Overgewicht

Voor de factoren wonen- en woonomgeving en de Sociaal-economische buurtkenmerken vanuit Juliana van Stolberg en Ganskuijl zet WPS in vanuit het Sociaal Domein. Daarmee borgen we de integraliteit van beide plannen. [Buurtagenda Juliana van Stolberg | Gemeente Amersfoort.](#)

Het directe doel van deze aanpak is het vergroten van sociale steun en verbondenheid en sociaal-economische status. We zien vanuit de wetenschap dat deze factoren vaak voorafgaan aan andere factoren als bewegen, overgewicht en fysieke gezondheidsproblemen. Daarnaast blijkt dat de factoren inclusie en participatie voorafgaan aan het hebben van sociale steun en verbondenheid. Bij deze twee factoren gaat het erom dat alle inwoners kunnen meedoen en erbij horen. Daarom zetten we deze in als middel in deze aanpak om ons doel te bereiken. Ook de professionals en inwoners van deze wijken geven aan dat de inwoners moeilijk bij elkaar te krijgen zijn, een klein netwerk hebben en de inwoner al snel vastloopt op kleine problemen. Er is sprake van een lage Sociaal-economische status in de buurt Juliana van Stolberg en Ganskuijl. Het is belangrijk om in deze buurten mogelijk apart in te zetten.





Ook bewegen heeft een relatie met deze factoren: het hebben van aanmoediging en steun vanuit je netwerk heeft een positieve (ver)binding met lichamelijke activiteit. Professionals en inwoners in Vermeer, Berg, Leusderkwartier én Bosgebied zien bewegen als een middel om ontmoeting te stimuleren en prettig en gezond te kunnen leven. Het biedt de mogelijkheid om mensen met verschillende achtergronden in de wijken samen te brengen en te verbinden. Het bevordert de benodigde mobiliteit om naar activiteiten uit huis te gaan én om zelfstandig te kunnen blijven wonen.

Indirect doel met deze aanpak is de beïnvloeding van factoren overgewicht en fysieke gezondheid. Al deze factoren zijn ook van invloed op de opvoeding. Via kernaanpak 2 Kansrijk en gezond opgroeien wordt hierop ingezet.

Wat we doen in deze kernaanpak

De aanpak beoogt draagkracht te vergroten en mee te kunnen doen door:

- A. Laagdrempelige activiteiten dicht bij de inwoners van Vermeer, Berg, Leusderkwartier én Bosgebied te organiseren om te verbinden en daarmee de drempel te verlagen om elkaar te helpen of professionele hulp te krijgen.
- B. De professionals outreachend naar de plek gaan waar de verbinding te maken is en van daaruit samenhangend in te zetten om eenzaamheid tegen te gaan en inwoners te helpen bij vragen over financiële steun of anders.
- C. Toegang tot gerichte collectieve activiteiten en passende (stedelijke) ondersteuning, daar waar nodig individueel.
- D. Verbinden van gerichte doelgroepen.
- E. Informeren over de mogelijkheden van gebruik financiële regelingen, mogelijkheden gebruik voedselbank, te kunnen sporten en de inzet hiervan etc.

In de bijlagen vanaf pagina 18 geven we per kernaanpak in tabelvorm aan een omschrijving per clustering wat we beogen, wat we denken te moeten doen om dit te bereiken met wat voorbeelden en daarnaast wat we willen voortzetten, uitbreiden, verbeteren, verkennen c.q. willen vernieuwen of nieuw starten.

Kernaanpak 2: Kansrijk en gezond opgroeien

Wat houdt de kernaanpak in?

Met deze kernaanpak zetten we in op het creëren van een omgeving waarin kinderen kansrijk en veilig kunnen opgroeien en mee kunnen doen in de wijk. Daarin zijn een gezin met steun en warmte belangrijk, zonder stress. De kernaanpak richt zich zowel op de kinderen als op hun ouders. Daarbij is het 'systeem' rondom kinderen belangrijk: het gezin, de school en het netwerk.

Dit vraagt ook om de aansluiting te zoeken bij bestaande programma's of programma's die worden geschreven zoals Opvoeden en opgroeien.

Activiteiten uit andere kernaanpakken dragen ook bij aan deze kernaanpak, bijvoorbeeld activiteiten ter bevordering van sociale steun en verbondenheid en bewegen (kernaanpak 1). Maar de activiteiten worden niet dubbel beschreven.

Op welke factoren zet de kernaanpak in en hoe hangen deze factoren samen?

- Opvoedgedrag en opvoedvaardigheden
- Participatie
- Inclusie
- Bewegen
- (Opvoed) stress
- Schoolfactoren
- Middelengebruik
- Digitaal en online gedrag
- Psychosociale problemen

Het opvoedgedrag en de opvoedvaardigheden van ouders spelen voor bijna al onze doelen een belangrijke rol. Een positieve invloed hebben bijvoorbeeld ouderlijke warmte, op een liefdevolle manier grenzen stellen en liefdevol reageren op kinderen. Ook hangt deze factor samen met onder andere bewegen, de ontwikkeling van

sociaal-emotionele vaardigheden, psychosociale problemen bij kinderen en bij een van hun ouders. Laatste staat een toekomst voor deze kinderen in de weg en vraagt om een goede samenwerking van de professionals. Zo verhogen steun van ouders en een positieve sfeer op school het geluk van deze kinderen en jeugdigen. Beschermende factoren kunnen daarnaast voorkomen dat deze jongeren gaan drinken, roken en drugs gebruiken.

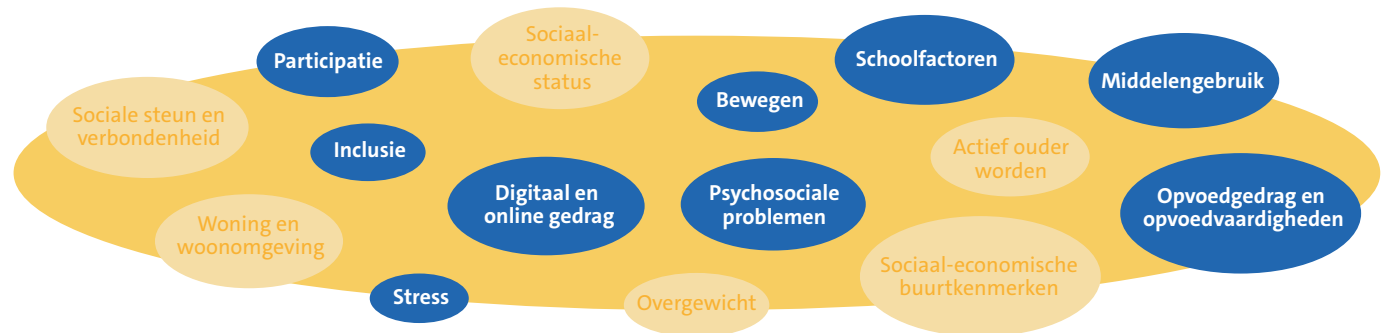
Schoolfactoren spelen een belangrijke rol voor kansen in het leven, en ook voor de ontwikkeling van sociaalemotionele vaardigheden en het beweeggedrag. School is een voorbeeld en zorgt voor veiligheid en kwaliteit, hier brengt het kind grotendeels de dag door. Kinderen (4-12 jaar) leren ook op school hoe je gezond leeft en hoe je met elkaar omgaat. Belangrijk voor cohesie.

Wat we doen in deze kernaanpak

Deze aanpak richt zich op:

1. Activiteiten voor schoolgaande kinderen;
2. Activiteiten, maatregelen of interventies gericht om ouders te ondersteunen bij het opvoeden en opgroeien;
3. Activiteiten, maatregelen en/of interventies gericht op kinderen.

Zie voor [tabel bijlage, kernaanpak 2](#)



Kernaanpak 3: Actief ouder worden en zelfstandig blijven

Wat houdt de kernaanpak in?

Met deze kernaanpak bouwen we aan een wijk waarin iedereen kan meedoen en levenskwaliteit ervaart, ongeacht de leeftijd. We stimuleren gezond en actief ouder worden in een sterk (wijk)netwerk om enerzijds eenzaamheid te verminderen en anderzijds om zo lang mogelijk zelfstandig te kunnen blijven wonen.

Deze kernaanpak helpt om de veerkracht te versterken en de mogelijkheden te behouden of te vergroten om activiteiten te kunnen (blijven) doen. Is gericht op de inwoners die een risico op kwetsbaarheid ervaren of dit willen voorkomen. Denk aan fysieke beperkingen, geen of vermindering van sociale contacten of wegvallen van persoonlijke en sociale hulpbronnen. Het leren omgaan met veranderingen die samenhangen met ouder worden en het verkennen van manieren om de regie te houden over het dagelijks leven om mee te kunnen blijven doen. Deze kernaanpak heeft met name betrekking op Berg-Noord en het Bosgebied.

Op welke factoren zet de kernaanpak in en hoe hangen deze factoren samen?

In deze kernaanpak zetten we in op:

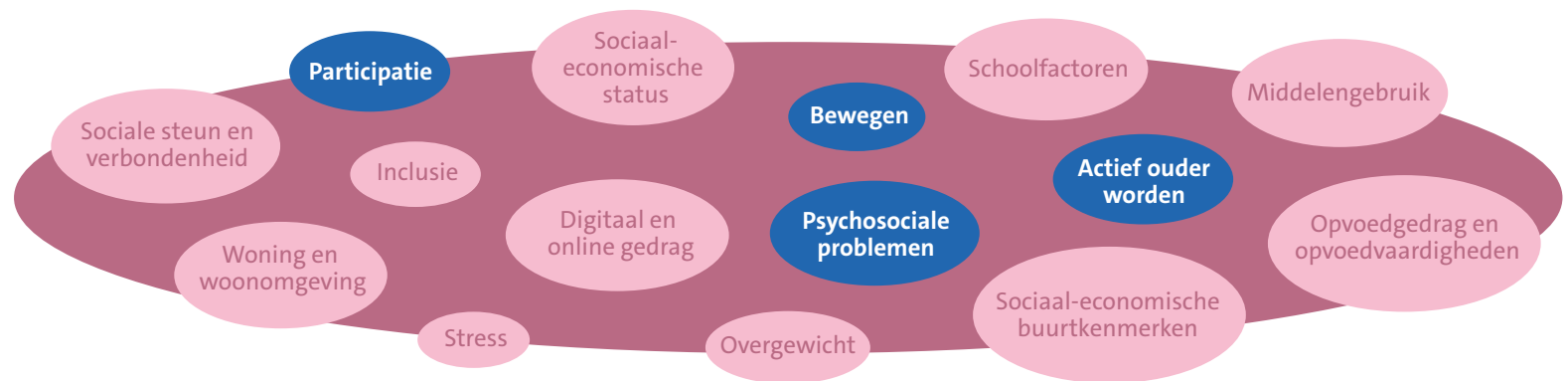
- Actief ouder worden/blijven
- Participatie
- Bewegen
- Psychosociale problemen

Psychosociale problemen komen minder vaak voor bij ouderen die regelmatig en vaak **participeren**, veel sociale steun ervaren en actief ouder worden. **Mobiliteit** is o.a. een belangrijke randvoorwaarde om te kunnen deelnemen aan sociale activiteiten en het faciliteren van ontmoeting. **Beweeg**activiteiten faciliteren ontmoeting en kunnen fysieke gezondheidsproblemen voorkomen of verminderen. Hierdoor kan ook de ervaren eenzaamheid verminderen en kan leiden tot een netwerk waar men op terug kan vallen of men een luisterend oor heeft of zelfs een nieuwe hulpbron wordt gevonden.

Bijvoorbeeld: In Buurt X stimuleren we ouderen om meer te bewegen met als doel ook ontmoeting en sociale verbondenheid te versterken. Beweging wordt ingezet als middel voor zowel gezondheid als verbinding.

Wat we doen in deze kernaanpak

Zie voor [tabel in de bijlage kernaanpak 3](#).





4 Processtappen en uitgangspunten

In dit hoofdstuk beschrijven we het proces dat we doorlopen bij het opstellen en uitvoeren van het Wijkplan Sociaal. We gaan in op de uitgangspunten hierbij en kijken naar de volgende stap: de dynamische uitvoeringsagenda.

We doorlopen de volgende fases:

Fase 1 t/m 5: Opstellen van het Wijkplan Sociaal

Fase 1: Voorbereiding

Fase 2: De wijk in beeld

Fase 3: Inzicht in belangrijkste factoren

Fase 4: Kernaankpakken: wat gaan we doen?

Fase 5: Opstellen van het Wijkplan Sociaal

Fase 6 t/m 8: Uitvoeren en aanpassen van het Wijkplan Sociaal

Fase 6: Dynamische uitvoeringsagenda en organisatiestructuur

Fase 7: Uitvoering dynamische uitvoeringsagenda

Fase 8: Meten, leren en verbeteren (continue)

Uitgangspunten

Om impact te kunnen maken hanteren we de volgende uitgangspunten bij het opstellen en uitvoeren van het Wijkplan Sociaal. Dit zijn algemene afspraken waar iedereen die een rol heeft in Wijkplan Sociaal zich aan committeert:

Samenwerken

Het plan is een samenwerking tussen inwoners, professionals en andere betrokkenen. Alles wat we doen, stemmen we op elkaar af en voeren we in samenhang uit.

Meten, leren en verbeteren

Iedere organisatie die betrokken is committeert zich aan meten, leren en verbeteren ook van eigen interventies, maatregelen of voorzieningen.

Gefaseerd en cyclisch werken

We werken gefaseerd, het Wijkplan Sociaal gooit niet vanaf dag 1 huidige structuren overboord. We houden oog voor wat er al is en wat goed gaat. Het plan wordt vastgesteld voor de duur van vier jaar, maar we evalueren regelmatig, zodat we kunnen leren en waar nodig bijsturen.

Toeleiding

We helpen elkaar als partners door toegang te geven tot elkaars netwerken, met als doel de activiteiten, voorzieningen, maatregelen zo goed mogelijk aan te laten sluiten bij de inwoners.

Verhouding tot basisinterventies, maatregelen en voorzieningen:

Het Wijkplan Sociaal zorgt ervoor dat we mogelijkheden inzien om zo meer impact te maken. Het Wijkplan Sociaal beschrijft daarmee niet alles wat er al in een wijk gebeurt. We analyseren gezamenlijk wat we al doen en of we hier wel de juiste impact mee maken.

Volgende stap: dynamische uitvoeringsagenda

Op basis van Wijkplan Sociaal wordt een uitvoeringsplan opgesteld rondom de kernaanpakken. Per wijkcombi organiseren we per activiteit met de betrokken organisaties - die hier samen een rol in hebben - methodisch en onderbouwd de verdieping op Voortzetten en/of uitbreiden, Verbeteren, Nieuw/verkennen. Passend bij de doelen van WPS zodat deze worden gerealiseerd en de verbinding met het Sociaal Domein, gebiedsgericht werken én veiligheid worden versterkt.

Voor innovatieve activiteiten hebben we tijd nodig om deze op een onderbouwde manier te ontwikkelen. In de looptijd van het programma kunnen ook elders nieuwe activiteiten ontwikkeld worden en inzichten ontstaan die we kunnen toepassen in deze wijk. Bijvoorbeeld door ontwikkelingen in de wijken die vooraf niet, of niet voldoende zichtbaar waren. Zoals snel stijgende eenzaamheid door de coronapandemie. In de uitvoering blijven we scherp op de impact van gekozen activiteiten.

Het Wijkplan Sociaal maakt afstemming mogelijk

Verhoudingen tot andere plannen, domeinen, netwerken

Naast het Wijkplan Sociaal zijn er ook het Wijkplan Leefbaarheid en Buurtagenda's. Deze plannen hebben deels overlappende doelen en versterken elkaar in hun aanpak. Waar de andere plannen verschillende domeinen samenbrengen, gaat het Wijkplan Sociaal specifiek en gedetailleerder in op de sociale vraagstukken in de wijk. Het Wijkplan Sociaal gaat niet over specialistische volwassenen en Jeugdzorg, WMO-voorzieningen en GGZ-voorzieningen. In de wijkplannen regelen we niet de benodigde (specialistische) zorg. Wel kunnen we signalen doorgeven aan betreffende (interen- en externe) uitvoerders c.q. organisaties. Daarom wordt verbinding georganiseerd met bijvoorbeeld ontwikkeling in de 1^e lijn zorg (Hechte Wijkverbanden). We zorgen ervoor dat deze plannen elkaar aanvullen en versterken.

Verhouding tot subsidieregelingen

In de wijkplannen is goed onderzocht wat er speelt in een wijk en wat er nodig is. Naast dat het wijkplan richting geeft aan de inzet die professionals plegen, gebruiken we het ook voor het beoordelen van subsidieaanvragen >€2500,-. Zo passen activiteiten die door deze wijkactiviteitenregeling gefinancierd worden bij de doelstellingen van het wijkplan.



5 Meten, leren en verbeteren

Om écht impact voor inwoners te bereiken moeten we weten of:

- We de juiste dingen doen om onze doelen te bereiken
- We deze juiste dingen op de juiste wijze uitvoeren, zodat het ook echt helpt

Alleen door dit te meten en daar samen van te leren, kunnen we verbeteren en daarmee invloed uitoefenen op de factoren en daarmee onze doelen.

Er zijn drie gebieden waarop we meten, leren en verbeteren:

1 Maatschappelijk effect (outcome)

Door maatschappelijk effect te meten, brengen we in beeld in hoeverre de wijkaanpak daadwerkelijk effect heeft op de doelen kansrijk en gezond. Dus: zien we verbeteringen in de kanselijkheid en gezondheid van inwoners in de wijk? Dit maatschappelijk effect meten we met cijfers. We kiezen voor Wijkplan Sociaal de indicatoren uit de wijkprofielen als indicatoren voor het maatschappelijk effect.

2 Activiteiten, interventies en maatregelen

We meten zo veel mogelijk of wát we doen ook echt werkt. Het meten van activiteiten, interventies en maatregelen gaat hierover. Onderdelen hiervan zijn: theoretische onderbouwing, bereik, effect en proces.

3 Samen impactgedreven werken (in de wijk en de organisaties)

Hierbij evalueren we de samenwerking in de wijk en rondom de kernaanpakken en in hoeverre het lukt om de methode impactgedreven werken toe te passen.

Bijlage 1: Kernaanpak Meedoen en Rondkomen

Meedoen

Ontmoeting en activiteiten

Activiteiten gericht op meedoen en ontmoeten waardoor er meer participatie ontstaat, zodat alle inwoners kunnen meedoen en erbij horen. Met daarnaast specifiek oog voor de groep volwassenen met psychosociale problemen.

Let op! In bijgaand overzicht zult u niet alle tijdens sessies genoemde activiteiten, interventies of maatregelen terug lezen. Deze komen terug bij het vormgeven van de dynamische uitvoeringsagenda om te bepalen wat de meest passende inzet is om impact te maken.

Mogelijkheden	Basisactiviteiten (bestaand) Voortzetten en/of uitbreiden, Verbeteren, Nieuw/verkennen	Factoren
<ul style="list-style-type: none"> • Toegankelijker maken van ontmoetingsactiviteiten. • Kleinschalige ontmoetingsplekken. 	Verbeteren Verbeteren/Nieuw <ul style="list-style-type: none"> • Zoek balans in de doelgroepen die er kunnen komen. • Verkennen van de mogelijkheden om meerdere bestaande locaties of ontmoetingsplekken te benutten voor ontmoeting en inwoners gekoppeld kunnen worden. 	Participatie, sociale steun en verbondenheid, inclusie.
<ul style="list-style-type: none"> • Ontmoetingsplek voor mensen met een psychiatrische achtergrond of in psychosociaal lastige omstandigheden. 	Voortzetten Zoals bijvoorbeeld 'Weekendtref', zorgt ervoor dat je niet alleen bent.	Participatie, sociale steun en verbondenheid, inclusie.
<ul style="list-style-type: none"> • Ondersteuning en activiteiten voor mensen die moeite hebben met hun mentale gezondheid. 	Verkennen of uitbreiding Inzet die zich richt op het bevorderen van herstel en zelfhulp. Bijvoorbeeld inzet Herstelnetwerk.	Participatie, sociale steun en verbondenheid, inclusie.
<ul style="list-style-type: none"> • Mensen met vragen toeleiden naar welzijn. 	Verbeteren en uitbreiden Bijvoorbeeld inzet van 'Welzijn op recept'.	Participatie, sociale steun en verbondenheid, inclusie, bewegen.
<ul style="list-style-type: none"> • Mensen perspectief bieden op participatie in het arbeidsproces vanuit hun eigen omgeving. 	Verkennen/Nieuw Bijvoorbeeld onderzoeken of 'Buurtbaan 2.0' hier aan kan bijdragen.	Participatie, sociale steun en verbondenheid, inclusie, sociale economische status?

Jeugd en school

Hier is sprake van een relatie tussen kernaanpak 1 en 2. Gaat over meedoen en rondkomen van doelgroep jeugd en kinderen. Kijk voor de mogelijkheden onder opgroeien en opvoeden.

Rondkomen

Informatie: voorziening en voorlichting

Het zichtbaar maken en ontsluiten van informatie rondom financiële regelingen naast ontmoetingsactiviteiten etc. naar de inwoner toe zodat deze hier optimaal gebruik van kan maken en hiermee weet wat de mogelijkheden zijn en waarvoor deze in aanmerking kan komen.

Mogelijkheden	Basisactiviteiten (bestaand) Voortzetten en/of uitbreiden, Verbeteren, Nieuw/verkennen	Factoren
<ul style="list-style-type: none">Vergroten vindbaarheid van informatie, organisaties en activiteiten in de wijk.	Verkennen of we 1 centrale plek kunnen inzetten. Waar kunnen bewoners wat melden.	Alle factoren.
<ul style="list-style-type: none">Benutten functies woningcorporaties, signaleren en toeleiden.	Verbeteren Door corporaties: in deel van de wijk en sociale huurwoningen.	Alle factoren.
<ul style="list-style-type: none">Bieden van laagdrempelige plek waar jongeren naar toe kunnen voor ondersteuning bij financiële zorgen. Zie onder opgroeien en opvoeden (ivm onderlinge relaties tussen kernaanpakken).	Verkennen van mogelijkheden voor Jongereninformatiepunt.	Participatie, sociaal- economische status, sociaal steun en verbondenheid, inclusie.

Ontmoeten

Zie onder Meedoen.

Bijlage 2: Kernaanpak Kansrijk opgroeien en opvoeden

Ondersteunen

- Gericht op het ondersteunen van ouders en hun kinderen bij de sociale, emotionele, persoonlijke en fysieke problemen, ook als gevolg van het niet kunnen rondkomen.
- Het vergroten van de kansen van kinderen door ongelijk te investeren.

Let op! In bijgaand overzicht zult u niet alle tijdens sessies genoemde activiteiten, interventies of maatregelen terug lezen. Deze komen terug bij het vormgeven van de dynamische uitvoeringsagenda om te bepalen wat de meest passende inzet is om impact te maken.

Mogelijkheden ondersteuning	Basisactiviteiten (bestaand) Voortzetten en/of uitbreiden, Verbeteren , Nieuw/verkennen	Factoren
Ouders en kinderen Ontmoetingsplek in de wijk voor ouders & kinderen (combineren met kernaanpak 1).	Nieuw/ bestaand/verbeteren/uitbreiden Waar informatie, preventie, ontmoeting en activiteiten centraal staan zoals bijvoorbeeld de Buitenkast.	Opvoedgedrag en opvoedvaardigheden, (opvoed)stress, participatie.
Scholen Laagdrempelige signalering en ondersteuning in de schoolomgeving aanbieden.	Verbeteren, uitbreiden en onderzoeken van het aanbieden van bijvoorbeeld social work op alle scholen, in samenhang met andere wijken waar dit ook is benoemd	Opvoedgedrag en opvoedvaardigheden, (opvoed) stress, psychosociale problemen.
Kinderen 0-12 jaar		
Opvoedondersteuning van 0-4 jarigen	Voortzetten Het huidige aanbod aan opvoedondersteuning is voor deze ouders voldoende.	Opvoedgedrag en opvoedvaardigheden, (opvoed)stress.
• Bevorderen gezonde leefstijl bij jonge kinderen (0-12).	Bestaand en uitbreiden Bijvoorbeeld beweeg en natuur activiteiten, buitenspelen en voedingsadvies, B-Slim.	Bewegen, overgewicht.
• Beweeglessen voor peuters en kleuters (2-5 jaar). Om plezier in bewegen en motorische ontwikkeling te stimuleren.	Bestaand en uitbreiden Bijvoorbeeld Peutergym en/of uitbreiden Kleutergym.	Bewegen, overgewicht.
Kinderen 8-12 jaar		
• Kinderen een stem geven, bewust maken van burgerschap en verbreden van het wereldbeeld.	Bestaand voortzetten Bijvoorbeeld kindervijakraad, kinderdialoog, kinderkrant.	Participatie / inclusie.

Mogelijkheden ondersteuning	Basisactiviteiten (bestaand) Voortzetten en/of uitbreiden, Verbeteren , Nieuw/verkennen	Factoren
<ul style="list-style-type: none"> Bijeenkomsten in groepen/collectief te organiseren om informatie en ondersteuning te bieden op veel voorkomende vraagstukken. 	<p>Bestaand en verbeteren Preventiegroepen/trainingen voor kinderen en ouders op thema's zoals bijvoorbeeld schooluitval, ADHD, scheiding, psychische problemen of depressie, eenzaamheid en digitale wijsheid, overgang basisschool naar middelbare school.</p>	<p>Psychosociale problemen, digitaal en online gedrag, middelengebruik, stress, opvoedgedrag en opvoedvaardigheden.</p>
Jongeren		
<ul style="list-style-type: none"> Ontmoetingsplek voor jongeren. Groeiende groep jeugdigen die niet weet waar ze terecht kunnen voor deelname activiteiten en voor financiële vragen. 	<p>Nieuw Verkennen van mogelijkheden voor een ontmoetingsplek voor jongeren.</p>	<p>Alle factoren.</p>
<ul style="list-style-type: none"> Jongeren in hun kracht zetten en verminderen eenzaamheid. 	<p>Voortzetten Onderzoeken inzet van bijvoorbeeld Join Us of het uitgebreid moet worden en bijvoorbeeld Young Leaders.</p> <p>Nieuw Sociale vaardigheden training voor jongvolwassenen. Nagaan voor wie en bepalen hoeveelheid.</p>	<p>Psychosociale problemen, participatie, inclusie, sociale steun en verbondenheid.</p>
<ul style="list-style-type: none"> Bewustwording en verminderen middelengebruik (met name alcohol). 	<p>Bestaand en nieuw Onderzoeken welke interventie passend is voor middelengebruik (voor met name alcoholgebruik).</p>	<p>Middelengebruik.</p>
<ul style="list-style-type: none"> Thuiszitters. 	<p>Onderzoeken Onderzoeken welke doelgroepen dit betreft en daarmee over welke aantallen het hier gaat en mogelijk passende interventie bieden indien nodig.</p>	<p>Schoolfactoren, psychosociale problemen.</p>

Informatie: voorziening en voorlichting

Het zichtbaar maken en ontsluiten van informatie rondom financiële regelingen, ontmoetingsactiviteiten etc. naar de inwoner toe. Zodat deze hier optimaal gebruik van kan maken, weet welke mogelijkheden er zijn en waarvoor deze in aanmerking kan komen.

Mogelijkheden ondersteuning	Basisactiviteiten (bestaand) Voortzetten en/of uitbreiden, Verbeteren , Nieuw/verkennen	Factoren
<ul style="list-style-type: none">• Meerdere bestaande locaties beter benutten voor “halen” van informatie.	Verbeteren Verkennen welke bestaande locaties er zijn en voor welke groepen toegankelijk.	Alle factoren.
<ul style="list-style-type: none">• Eén centrale toegang in de wijk.	Verbeteren/ nieuw/ onderzoeken Huidige informatiewinkel op de Amsterdamsestraatweg is te ver weg. De Informatiewinkel zou vaker open moeten zijn en er zou meer kennis (welke kennis) beschikbaar moeten zijn. Welke kennis gemist wordt. Dit samen op te pakken met kernaanpak 1 waar deze ook wordt benoemd.	Alle factoren.
<ul style="list-style-type: none">• Vergroten vindbaarheid van informatie, organisaties en activiteiten in de wijk.	Bestaand en verbeteren Via verschillende partijen in de wijk. Informeren van wijkbewoners via wijkwebsite, flyers, WIJ-kaart en wijkkrant.	Alle factoren.

Bijlage 3: Kernaanpak Actief ouder worden en zelfstandig blijven

Mobiliteit (zowel fysiek als letterlijk vervoer) en ontmoeting

- Dit omvat zowel fysieke als sociale aspecten en deze worden beïnvloed door factoren zoals bewegen, voeding en sociale contacten.
- Het gaat om regelmatig bewegen, zoeken van contacten met anderen, mogelijk door bijdrage te leveren door vrijwilligerswerk te stimuleren. Hierdoor is het mogelijk meer controle over het eigen leven te hebben en dit geeft een vitaler gevoel.

Let op! In bijgaand overzicht zult u niet alle tijdens sessies genoemde activiteiten, interventies of maatregelen terug lezen. Deze komen terug bij het vormgeven van de dynamische uitvoeringsagenda om te bepalen wat de meest passende inzet is om impact te maken.

Mogelijkheden	Basisactiviteiten (bestaand)	Factoren
Zelfstandig thuis wonen & bewegen Stimuleren ouderen te blijven bewegen en mee blijven doen zodat zij zelfstandig kunnen blijven wonen.	Voortzetten, uitbreiden of nieuw Voortzetten en/of uitbreiden, Verbeteren, Nieuw/verkennen Bijvoorbeeld door middel van Valpreventie, beweegactiviteiten vanuit het buurthuis en Oldstars en het bereik van een interventie zoals Welzijn op Recept in VBL.	Bewegen, mobiliteit, participatie, psychosociale problemen, actief ouder worden.
Mobiliteit We verbeteren vervoersmogelijkheden voor ouderen zodat zij zelfstandiger blijven en aan meer activiteiten deel kunnen (blijven) nemen.	Voortzetten, verbeteren Bijvoorbeeld door middel van voortzetten ANWB-automaatje of het onderzoeken van de inzet van een Wijkmobiel.	Mobiliteit, participatie, actief ouder worden.
Ontmoeten		
We werken aan kleinschalige en laagdrempelige ontmoetingsplekken, eventueel in kleinschalige ruimten.	Verkennen Hoe beter ruimte te benutten bij kerken, moskeeën etc. Diaconie waaronder een vast plek voor de koffiebus033.	
Mensen in de wijken weten elkaar makkelijker te vinden.	Verkennen Of het opbouwen van een netwerk waarin bewoners elkaar ontmoeten en eventueel hulp kunnen geven of krijgen hierin waardevol is, en welke methode of werkwijze hier passend voor is (<i>samen met kernaanpak 1 en 2, zie ook buurtagenda JvS</i>).	Participatie, actief ouder worden, psychosociale problemen.

Mentale gezondheid

Dit omvat zowel het bevorderen van de mentale gezondheid van de doelgroep, als het ondersteunen/verbeteren van de mensen/middelen die deze doelgroep helpen.

Mogelijkheden	Basisactiviteiten (bestaand) Voortzetten en/of uitbreiden, Verbeteren , Nieuw/verkennen	Factoren
<p>Dementie Gezien de groeiende groep inwoners met dementie in VBL zetten we ons in voor een sociale omgeving en voorzieningen waarbij men deze mensen herkennen en op een passende manier met hen in gesprek kan zijn en waar nodig even kan helpen.</p>	<p>Voortzetten Dementievriendelijke wijk (met als onderdeel hiervan de Basistraining dementie) NB: Eind 2025 stoppen de middelen.</p>	<p>Psychosociale problemen, participatie, actief ouder worden.</p>
<p>Ondersteuning bij psychosociale problemen Het gebruik maken van ondersteuning op verschillende, passende manieren.</p>	<p>Onderzoeken Of ondersteunende apps van toegevoegde waarde zijn voor digitaal vaardige ouderen. En te onderzoeken wat voor minder of niet digitaal vaardige ouderen nodig is/passend is. Bijvoorbeeld apps zoals GRIP(Health) voor het omgaan met aanhoudende lichamelijke klachten als begeleide activiteiten vanuit bijvoorbeeld een buurthuis.</p>	<p>Psychosociale problemen, actief ouder worden, participatie.</p>
<p>Mantelzorg Het aantal mantelzorgers in VBL is groeiend.</p>	<p>Nieuw, verbeteren, uitbreiden Onderzoeken hoe de mantelzorgcoördinator eerder betrokken kan worden bij bijvoorbeeld de dementievriendelijke wijk om overbelasting eerder te signaleren en te verminderen.</p>	<p>Participatie, psychosociale problemen.</p>

Bijlage 4: Betrokken organisaties bij totstandkoming wijkplan

Verschillende partijen hebben, ieder vanuit hun eigen rol en betrokkenheid, bijgedragen aan dit wijkplan. Onderstaand overzicht is een weergave van deze samenwerking en is mogelijk niet volledig.

- Huis Miereveld
- Dementvriendelijke Wijk
- Diaconaal opbouwwerker PKN Amersfoort
- Stichting wijkteams Amersfoort
- Indebuurt033
- Portaal
- SRO
- ABC
- GGDu
- MetMaya
- Huisartsen Eemland
- Jellinek
- Kwintes
- Bibliotheek Eemland
- Stadsring51

Colofon

Uitgave Gemeente Amersfoort
Vormgeving Studioharryprins.nl
Fotografie Gemeente Amersfoort

Gemeente Amersfoort**Postadres**

Postbus 4000
3800 EA Amersfoort

Bezoekadres

Stadhuisplein 1
3811 LM Amersfoort

T 14 033

E info@amersfoort.nl
I www.amersfoort.nl