



Wijkplan Sociaal 2026-2030

Nieuwland - Calveen



Stad met een hart



Samenwerken aan impact

Dit wijkplan is tot stand gekomen door een samenwerking van vele partijen, inwoners, professionals en andere betrokkenen. In de [bijlage](#) is hier een weergave van terug te vinden. Er is gestart met een werkn netwerk bestaande uit medewerkers van Indebuurt033, GGDrU, SRO, ABC, een gemeentelijke procesregisseur en gebiedsmanager. Dit werkn netwerk in de wijk heeft samen het proces al lerende georganiseerd en dit plan opgesteld. In dit proces zijn per thema sessies georganiseerd waarbij een veelheid aan partijen heeft meegedacht. We zien dat dit energie geeft om aan de slag te gaan met de uitvoering van dit plan!

Met inwoners van de wijk zijn gesprekken gevoerd om de inhoud van het Wijkplan Sociaal richting te geven. We leren van de afgelopen periode, waarin het soms wel en soms minder

goed lukte om inwoners te betrekken. Deze lessen kunnen we goed gebruiken in de volgende wijken waar we aan een Wijkplan Sociaal gaan werken. We gaan in de komende vier jaar de samenwerking met inwoners verder versterken rondom de uitvoering van dit plan. We hebben ontdekt dat het uitwerken van plannen naar concrete activiteiten energie geeft. Daar zien we kansen voor samenwerking.

Dit Wijkplan Sociaal is tot stand gekomen door de inzet van vele partijen. Met deze samenwerking hebben we de basis gelegd voor het Wijkplan Sociaal en kunnen we met elkaar werken aan de dynamische uitvoeringsagenda. Zo werken we samen aan impact met en voor inwoners van Nieuwland - Calveen



Wijkgegevens Nieuwland - Calveen



Achtergrondkenmerken wijk

Achtergrondkenmerken en indicatoren	Nieuwland	Amersfoort	Jaartal, bron
Algemeen			
Aantal inwoners Nieuwland	14.199	161.857	2024, BRP
Aantal inwoners Calveen	140	161.857	2024, BRP
Leeftijdsopbouw			
Jongeren (0-11 jaar)	12,6%	20,8%	2024, BRP
Jongeren (12-17 jaar)	8,8%	20,8%	2024, BRP
Ouderen (65+)	11,0%	16,4%	2024, BRP
Samenstelling huishoudens			
Eenpersoonshuishoudens	26,1%	38,8%	2023, BRP
Tweepersoonshuishoudens	27,0%	25,7%	2023, BRP
Gezinnen	37,3%	27,3%	2023, BRP
Eenoudergezinnen	9,1%	7,6%	2023, BRP



Inhoudsopgave

Samenwerken aan impact	2
Wijkgegevens Nieuwland - Calveen	3
1 Doel en werkwijze	5
1.1 Inleiding	5
1.2 Impactgedreven werken	6
2 Wijkspecifiek Nieuwland - Calveen (NC)	7
3 De kernaanpakken	10
Kernaanpak 1: Samen en actief in Nieuwland - Calveen	11
Kernaanpak 2: Opgroeien in Nieuwland	12
Kernaanpak 3: Tieners en twintigers in Nieuwland - Calveen	14
4 Processtappen en uitgangspunten	15
5 Meten, leren en verbeteren	17
Bijlage 1: Kernaanpak Samen en actief in Nieuwland - Calveen	18
Bijlage 2: Kernaanpak Opgroeien in Nieuwland - Calveen	20
Bijlage 3: Kernaanpak Tieners en Twintigers in Nieuwland - Calveen	22
Bijlage 4: Betrokken organisaties bij totstandkoming wijkplan	24

1 Doel en werkwijze

1.1 Inleiding

Wijkgerichte aanpak

Onze ambitie is om voorzieningen, activiteiten en ondersteuning dichtbij de inwoner te realiseren. Afgestemd op de behoeften van de inwoners uit de wijk en aansluitend op lokale structuren en netwerken. Samenhangend omdat dat het meest efficiënt is en begrijpelijk voor inwoners in de wijk. Met gerichte inzet op groepen in een kwetsbare situatie. Zie hiervoor ook de ambities zoals verwoord in het [beleidskader Inclusieve Stad](#).

Daarom schrijven we voor elke wijkcombinatie in Amersfoort een Wijkplan Sociaal (Amersfoort heeft 9 wijkcombinaties die bestaan uit 1 of meerdere wijken). De meerwaarde van dit nieuwe Wijkplan Sociaal is dat bestaande en nieuwe plannen van verschillende

organisaties met een belangrijke functie in de wijk worden samengevoegd tot één plan. Dit zorgt ervoor dat ondersteuning en hulp voor inwoners beter op elkaar afgestemd is. Inwoners gaan merken dat professionals eerder en beter kunnen helpen bij de opgaves die er zijn in de wijk.

Dit plan sluit aan bij bestaande organisaties (formeel en informeel), netwerken en ontmoetingsplekken: de zogenaamde basisinfrastructuur in de wijk (zie afbeelding hiernaast). We koesteren deze sociale basis en ondersteunen deze op plekken waar inwoners al komen. Bijvoorbeeld het consultatiebureau, kinderopvang, scholen, wijkcentra, jongerencentra, sportverenigingen, geloofsgemeenschappen. We vinden het belangrijk dat wat al goed werkt, goed blijft werken.

Wat willen we bereiken met het Wijkplan Sociaal?

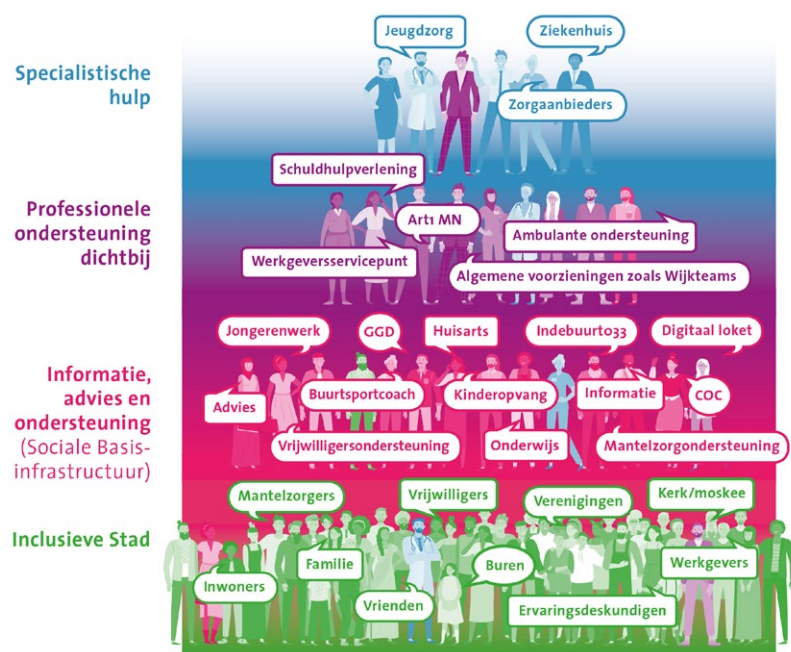
In Amersfoort willen we dat alle inwoners:

- Gezond en vitaal zijn
- Kunnen meedoen in de samenleving
- Omzien naar elkaar

Om dit te bereiken, richten we ons op preventie en bouwen we aan een sterke sociale basis in alle wijken. Met het Wijkplan Sociaal werken we in alle wijken aan onderstaande doelen en subdoelen:

Meer gezonde en vitale inwoners	Meer kansen, meedoen en omzien naar elkaar
Betere fysieke gezondheid	Meer meedoen en omzien naar elkaar
Betere mentale gezondheid	Meer mensen zijn zelfstandig
Gezondere leefstijl	Meer kansrijke ontwikkeling
	Veiliger thuis

Deze doelen zijn vastgesteld door de gemeente en vormen de basis voor de aanpak in het Wijkplan Sociaal.





Het Wijkplan Sociaal beschrijft per wijk wat er nodig is in de wijk om deze doelen te realiseren. We werken gefaseerd en hebben oog voor wat er al is en wat goed gaat. Het plan wordt vastgesteld voor de duur van vier jaar, maar we evalueren regelmatig, zodat we kunnen leren en waar nodig bijsturen.

In het Wijkplan Sociaal laten we zien waar we naartoe werken en met welke activiteiten we dat beogen te doen. Met de tabel (laatste deel van dit plan) schetsen we deze mogelijke activiteiten. Dit vormt de basis om in de volgende stap, als werkn netwerk én samen met de relevante deelnemers aan de eerdere sessies van de kernaanpakken, de dynamische uitvoeringsagenda op te stellen en uit te voeren. De uitvoeringsplan is dynamisch omdat we steeds meten, leren en verbeteren. Zo kunnen we blijven doen wat nodig is om de doelen voor inwoners te realiseren.

1.2 Impactgedreven werken

Bij het opstellen en uitvoeren van het Wijkplan Sociaal werken we met de **methode van impactgedreven werken**. We gebruiken het **factorenmodel** (Impactpunt), dat laat zien welke factoren volgens wetenschappelijke kennis belangrijk zijn voor onze doelen. Samen met cijfers over de wijk en kennis van inwoners en professionals helpen deze inzichten om de belangrijkste factoren voor de wijk te bepalen. Samen met inwoners en professionals kijken we vervolgens welke inzet nodig is om factoren positief te beïnvloeden. Voorbeelden van deze factoren zijn participatie, stress, taalbeheersing en bewegen. Impactgedreven werken betekent in de uitvoering een continu proces van meten, leren en verbeteren, zodat steeds meer impact gerealiseerd kan worden.

2 Wijkspecifiek Nieuwland - Calveen (NC)

Inleiding

Wat hebben inwoners uit de wijk NC nodig om (nog) gezonder en vitaler te leven, kansen te vergroten en om te zien naar elkaar? Om deze vraag te kunnen beantwoorden, hebben we eerst een analyse van de wijk gemaakt. In de analyse hebben we wijkcijfers, wetenschappelijke inzichten en de ervaringen van professionals en inwoners gecombineerd. Om te bepalen waar in deze wijk op wordt ingezet, zijn factoren gekozen die het meeste verschil kunnen maken en waar we met 3 kernaanpakken aan gaan werken. In dit hoofdstuk presenteren we de analyse en introduceren we de kernaanpakken.

Samenvatting cijfers wijkprofiel Sociaal Domein

Hieronder geven we een samenvattend beeld van de wijk gericht op het sociaal domein op basis van data van de wijk NC. Een volledig wijkprofiel is beschikbaar via [deze link](#).

Nieuwland is een relatief jonge en ruim opgezette wijk in het noorden van Amersfoort. De wijk is grotendeels ontwikkeld vanaf de jaren '90 en kenmerkt zich door een groene inrichting, veel water en een duidelijke buurtstructuur. Nieuwland bestaat uit meerdere buurten: Stadskwartier, de Lage Hoven (Kruidenbuurt), de Hoge Hoven, het Waterkwartier, Stadstuin en Centrum. Daarnaast maakt ook Calveen formeel deel uit van Nieuwland-Calveen, al heeft dit gebied vooral een bedrijventerreinfunctie en slechts een beperkte woonfunctie.

Als we kijken naar de cijfers, gaat het in Nieuwland over het algemeen goed. In vergelijking met het Amersfoortse gemiddelde zijn er minder huishoudens met risico op armoede of geregistreerde schulden, minder inwoners die gebruikmaken van bijstand en minder kinderen die opgroeien in een uitkeringsgezin. Ook het aandeel werkzoekenden zonder werk in loondienst ligt lager dan gemiddeld. De sociaaleconomische positie (SES-WOA) en participatie ligt in Nieuwland zelfs iets boven het stedelijk gemiddelde, wat wijst op een stevige basis in de wijk.

Dit betekent niet dat er geen uitdagingen in deze wijk liggen. We zien diverse thema's die extra aandacht nodig hebben in deze wijk. Daarnaast zien we dat die thema's zich niet concentreren op specifieke plekken of doelgroepen. Er is sprake van superdiversiteit: de



thematiek zoals hieronder beschreven komt voor binnen verschillende doelgroepen en buurten, maar niet op een eenduidige of overlappende manier. Deze superdiversiteit maakt dat een klassieke buurt- of doelgroepgerichte aanpak niet altijd passend is. In plaats daarvan vraagt dit om een meer persoonsgerichte benadering, waarbij we nadrukkelijk kijken naar de behoeften en leefwereld van individuele inwoners.

Alles bij elkaar is Nieuwland een jonge, diverse en stabiele wijk met sterke buurten, en een rijke mix aan bewoners. Een wijk waar veel goed gaat en waar tegelijkertijd ruimte is om verder te bouwen aan onderstaande thema's.

Welke thema's zien we op basis van wijkcijfers, wetenschappelijke inzichten en kennis van professionals en inwoners voor NC?

Erbij horen, meedoen en elkaar ondersteunen, ook op oudere leeftijd

Inwoners en professionals geven aan dat veel inwoners druk zijn met het eigen (gezins-) leven en werk. In Nieuwland wonen relatief veel gezinnen met tweeverdieners. Hierdoor lijkt er minder tijd te zijn voor de nabije omgeving. Aansluiting in de buurt of iemand om op terug te vallen wordt soms gemist. Als aandachtspunt is ook genoemd de flats waarin relatief veel senioren wonen en eenzaamheid op de loer ligt. Sommige senioren hebben bovendien moeite om zich te bewegen door de wijk waardoor ze soms niet kunnen aansluiten bij de activiteiten.

Naast dat inwoners druk zijn met werk en gezin is er ook een zekere drempel te zien tot het vragen van hulp aan een ander. Dit kan komen door schaamte, onwetendheid of de gedachte de ander niet te willen belasten.

Inwoners die kunnen rekenen op veel sociale steun en verbondenheid ervaren daardoor ook minder vaak stress en kunnen meer tegenslag hebben. Tevens verhoogt dit de kans op bewegen, gezonder eten, etc. omdat een sterke sociale omgeving ook kan aanmoedigen en corrigeren.

Opvoeden in een druk leven

Een goede start voorkomt veel problemen later in het leven. Een goede thuissituatie en passende opvoedvaardigheden vormen een belangrijke fundering voor de toekomst van kinderen en spelen daarmee een rol in bijna al doelen.

In Nieuwland wonen bovengemiddeld veel gezinnen (37,3% van alle huishoudens tegenover 27,3% gemiddeld in Amersfoort). Professionals en inwoners van deze wijk hebben opvoedgedrag en opvoedvaardigheden als tweede belangrijkste factor gescoord.

Zij geven aan dat sociale vaardigheden essentiële basisvaardigheden zijn voor een prettige omgang met elkaar. Goed kunnen omgaan met emoties en het stimuleren van veerkracht en weerbaarheid helpen jonge kinderen om gezond en veilig op te groeien.

Daarnaast wordt door veel professionals genoemd dat veel ouders in de wijk drukke banen hebben, waardoor ook de druk op kinderen hoog kan zijn. Professionals geven aan dat stress een negatieve invloed heeft op opvoedgedrag en opvoedvaardigheden.

Wanneer ouders beschikken over voldoende vaardigheden om hun kinderen te ondersteunen geeft dit kinderen een goede start. Daarnaast biedt een goede schoolomgeving belangrijke kansen voor het leggen van een stevige basis voor de toekomst.

Jongeren actief in de wijk

Als we kijken naar lokale cijfers zien we niet dat de jongeren in Nieuwland afwijken van het Amersfoortse gemiddelde op het gebied van stress en weerbaarheid, psychosociale problemen en participatie. Wel is het aantal jongeren in deze wijk relatief hoog. Uit de GGD gezondheidsmonitor blijkt dat het gevoel van stress en psychosociale problemen de laatste jaren toeneemt onder jongeren. Ook ervaren meisjes meer stress dan jongens.

Professionals benadrukken dat er iets te doen moet zijn voor jongeren in deze wijk, waarbij bewegen (sportieve activiteiten) als belangrijk middel wordt gezien voor gezondheid (fysiek en mentaal), participatie en zingeving. Dat vergroot de veerkracht en weerbaarheid en voorkomt stress en middelengebruik. Door positieve betrokkenheid kan het kopiëren van negatief gedrag worden voorkomen.

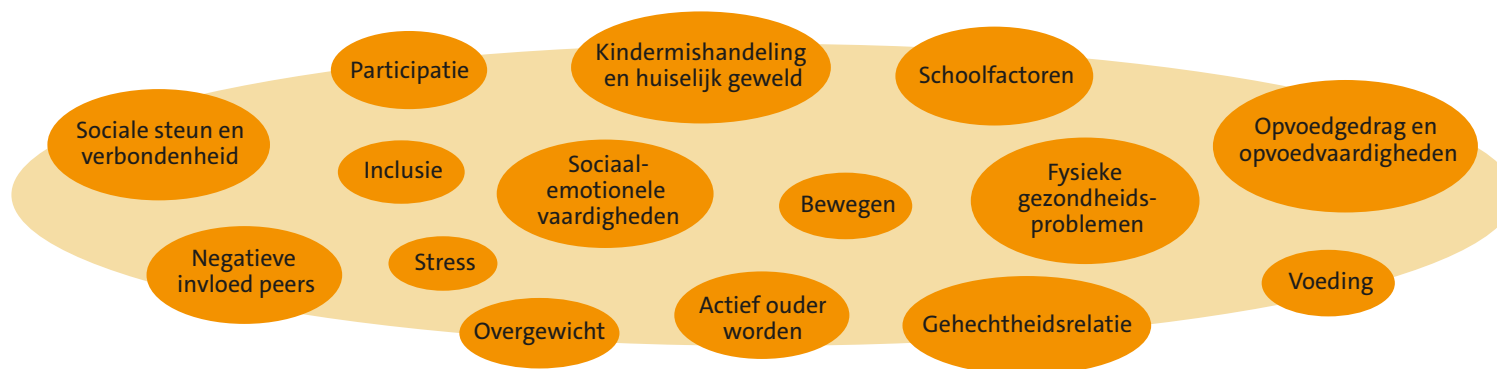
De aanpak richt zich niet alleen op jongeren die in deze wijk wonen, maar ook op jongeren die zich in deze wijk bewegen.

Top 15 factoren voor deze wijk

Tijdens een gezamenlijke sessie is het wijkprofiel besproken, samen met de 36 factorgroepen binnen het Sociaal Domein. De deelnemers hebben vervolgens hun ervaringen en motivatie gedeeld en hierover met elkaar gesproken en op basis hiervan factoren gerangschikt. De 15 meest gekozen factoren vormen de basis voor de te vormen thema's hierna te noemen kernaanpakken. Hieronder staat deze top 15 voor NC.

De factoren met de hoogste score zijn:

1. Sociale steun en verbondenheid
2. Opvoedgedrag en opvoedvaardigheden
3. Bewegen
4. Participatie
5. Inclusie
6. Schoolfactoren
7. Sociaal-emotionele vaardigheden
8. Stress
9. Actief ouder worden
10. Kindermishandeling en huiselijk geweld
11. Negatieve invloed peers
12. Overgewicht
13. Fysieke gezondheidsproblemen
14. Gehechtheidsrelatie
15. Voeding



De factor wonen en woonomgeving en wonen en buurtkenmerken worden meegenomen in de wijkplannen en/of buurtagenda's van de afdeling Leefbaarheid en niet in het Wijkplan Sociaal. Deze gebiedsplannen en buurtagenda's bieden meer ruimte voor een goede aanpak hierop. Met elkaar bewaken we de samenhang.

Welke kernaanpakken/thema's zijn er?

Op basis van de genoemde thema's uit het wijkprofiel incl. kennis, de geselecteerde factoren, de motivering van deelnemers voor hun keuze én de samenhang tussen factoren zijn de volgende kernaanpakken ontworpen:

Kernaanpak 1: Samen en actief in Nieuwland – Calveen

Kernaanpak 2: Opgroeien in Nieuwland – Calveen

Kernaanpak 3: Tieners en twintigers in Nieuwland - Calveen

3 De kernaanpakken

Inleiding

We beschrijven hoe we aan factoren werken in deze kernaanpakken. In een tabel geven we de eerste vertaling naar activiteiten die we voortzetten, uitbreiden, verbeteren, willen verkennen of nieuw willen starten. De vertaling hiervan (voortzetten, verbeteren, uitbreiden en nieuw) gaan we samen verder invullen bij het opstellen van de dynamische uitvoeringsagenda. Meten, leren en verbeteren van de activiteiten, interventies en/of maatregelen is vervolgens belangrijk. Op deze manier houden we ruimte voor aanvullingen of anders. Uitkomsten zijn:

- Meer aandacht geven aan een goedwerkende activiteit of interventie etc.;
- Het aantal activiteiten te verkleinen dat niet aansluit bij de gekozen factoren voor de wijk. Om de beschikbare middelen in te kunnen zetten daar waar deze “impact”/ resultaat hebben én deze herkenbaarder te maken voor de wijk;
- Meer inwoners bereiken door het organiseren van groepsactiviteiten;
- Het starten van een nieuwe interventie in ruil voor een interventie of activiteit die minder goed aansluit bij de gekozen factoren en de werking hiervan.

De benoemde activiteiten in de tabel zijn het resultaat van de gehouden sessies waar we inbreng vanuit de wetenschap over wat werkt, de praktijk en ervaring samen hebben gebracht. We werken met voorbeelden om de ruimte te hebben om na bijvoorbeeld een verkenning de best passende interventie te kunnen toepassen. Dat kan zijn de activiteit of interventie die tijdens een kernaanpak sessie is genoemd of een geheel andere omdat deze meer passend blijkt te zijn. Concreet betekent dit dat de activiteiten of interventies of maatregelen die in eerdere sessies van de kernaanpakken zijn benoemd niet hier terug te zien zijn of als voorbeeld worden benoemd. Deze horen thuis in de dynamische uitvoeringsagenda welke als vervolgstap opgesteld gaat worden.



Naast de omschrijving per onderdeel van de kernaanpak wordt aangegeven wat de mogelijkheden zijn t.a.v. genoemde activiteit:

- Voortzetten
- Verbeteren
- Verkennen/onderzoeken
- Uitbreiden
- Nieuw

Kernaanpak 1: Samen en actief in Nieuwland - Calveen

Waar zet deze kernaanpak op in?

Met deze aanpak willen we inzetten op het versterken van de sociale verbondenheid tussen inwoners van alle leeftijden, afkomst en achtergronden. We gaan uit van verschillen tussen mensen, maar zorgen dat iedereen mee kan doen. Inwoners kennen elkaar, helpen elkaar en doen mee in en voor de buurt. Inwoners hebben een netwerk en voelen zich erbij horen, **met extra aandacht voor inwoners die risico lopen op eenzaamheid, zoals ouderen**. Ouderen kunnen zo langer zelfstandig wonen **en zich verbonden blijven voelen met hun omgeving**. Actief meedoen is een middel om verbondenheid en inclusie te vergroten.

Op welke factoren zet de kernaanpak in en hoe hangen deze factoren samen?

Deze kernaanpak zet in op:

- Sociale steun en verbondenheid
- Inclusie
- Participatie
- Bewegen
- Actief ouder worden

Het directe doel van deze aanpak is het vergroten van sociale steun en verbondenheid, dit is een belangrijke factor in het vergroten van de gezondheid en meedoen. We zien vanuit de wetenschap dat deze factor ook veel andere factoren positief beïnvloedt, zoals actief ouder worden.

Daarnaast blijkt dat de factoren inclusie en participatie voorafgaan aan het hebben van sociale steun en verbondenheid. Het gaat hierbij om het kunnen meedoen en erbij horen - essentiële voorwaarden om verbondenheid te ervaren. Wie vaker participeert, heeft een grote kans op sociale steun blijkt uit onderzoek. Daarom zetten we in deze aanpak in op deze factoren om ons doel te bereiken. Ook professionals in Nieuwland scoren deze factoren hoog.



Bewegen hangt ook samen met deze factoren: aanmoediging en steun vanuit je omgeving zorgen ervoor dat mensen meer bewegen. Professionals in Nieuwland zien dat bewegen bijdraagt aan participatie, zingeving en mentaal en sociaal welbevinden. Daarnaast helpt bewegen bij het opbouwen van een netwerk en sociale contacten, juist ook voor ouderen die hierdoor op een laagdrempelige manier anderen kunnen ontmoeten en eenzaamheid kunnen verminderen.

Met deze aanpak vergroten we de sociale steun en verbondenheid. Daarmee verwachten we ook een positief effect op [kernaanpak 2](#), Opgroeien in Nieuwland-Calveen. Sterke sociale steun en verbondenheid dragen bij aan betere opvoedvaardigheden van ouders.

Wat we doen in deze kernaanpak

De aanpak beoogt de draagkracht van inwoners te vergroten, zodat zij actief kunnen meedoen in de wijk en – waar mogelijk – zelf regie kunnen nemen over hun situatie en leefomgeving.

- Bewonersinitiatieven te versterken met praktische ondersteuning, advies en - waar nodig - gerichte middelen.
- Sleutelfiguren in de wijk te ondersteunen en toe te rusten, zowel betrokken inwoners als professionals, zodat zij signalen bij kwetsbare en oudere inwoners tijdig herkennen, verbindingen leggen en anderen kunnen activeren.
- Professionals en inwoners beter met elkaar te verbinden, door signalen, vragen en initiatieven actief te delen en inwoners gericht toe te leiden naar passende activiteiten, ondersteuning of stedelijke voorzieningen - inclusief initiatieven vanuit de wijk zelf.
- Toegang te bieden tot passende collectieve activiteiten en ondersteuning, en waar nodig maatwerk of individuele begeleiding te organiseren.

In de bijlagen vanaf [pagina 18](#) geven we per kernaanpak in tabelvorm aan een omschrijving per clustering wat we beogen, wat we denken te moeten doen om dit te bereiken met wat voorbeelden en daarnaast wat we willen voortzetten, uitbreiden, verbeteren, verkennen c.q. willen vernieuwen of nieuw starten.

Kernaanpak 2: Opgroeien in Nieuwland

Wat houdt de kernaanpak in?

Met deze kernaanpak dragen we eraan bij dat kinderen in Nieuwland veilig en kansrijk kunnen opgroeien en meedoen in de wijk. Een stabiel gezin met steun, warmte en zo min mogelijk stress vormt daarbij de basis. We richten ons op kinderen én ouders en versterken het netwerk en systeem om hen heen: gezin, school en omgeving. Zo creëren we samen de voorwaarden voor ontwikkeling en participatie.

Dit vraagt ook om de aansluiting te zoeken bij bestaande programma's of programma's die worden geschreven zoals Opvoeden en opgroeien. Activiteiten uit andere kernaanpakken dragen ook bij aan deze kernaanpak, bijvoorbeeld activiteiten ter bevordering van sociale steun en verbondenheid en bewegen (kernaanpak 1). Maar de activiteiten worden niet dubbel beschreven.

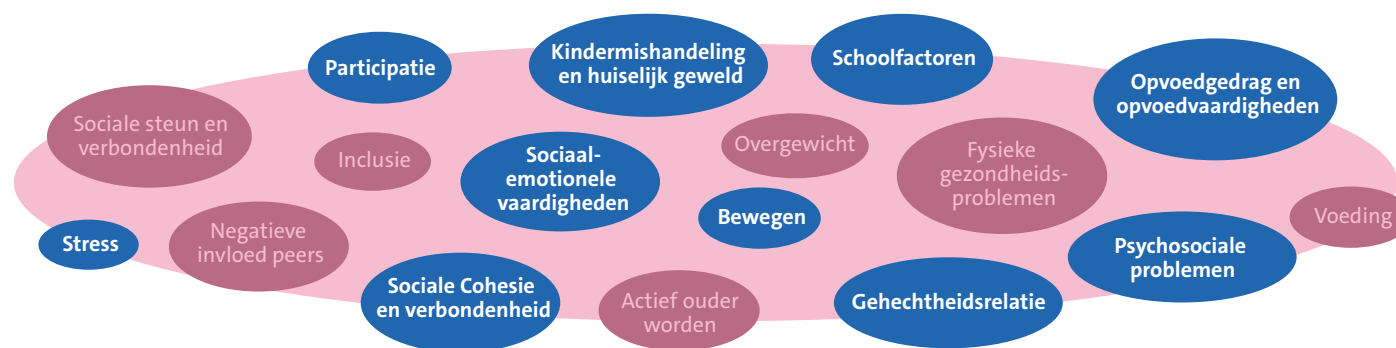
Op welke factoren zet de kernaanpak in en hoe hangen deze factoren samen?

- Opvoedgedrag en vaardigheden
- Sociaal-emotionele vaardigheden
- Stress
- Psychosociale problemen
- Participatie
- Sociale Cohesie en verbondenheid
- Gehechtheidsrelatie
- Kindermishandeling en huiselijk geweld
- Schoolfactoren
- Bewegen

Het directe doel van deze aanpak is het versterken van het opvoedgedrag en de opvoedvaardigheden van ouders. Daarmee creëren we een stevige basis voor een kansrijke en veilige ontwikkeling van kinderen. Positieve opvoedinvloeden zijn onder andere ouderlijke warmte, het op een liefdevolle manier stellen van grenzen en sensitief reageren op kinderen.

We zetten hierbij onder andere in op de factor sociaal-emotionele vaardigheden van ouders. Deze hebben een beschermend effect op opvoedvaardigheden en dragen daarnaast bij aan het vergroten van onderwijskansen en het verkleinen van de kans op psychosociale problemen. Wetenschappelijk onderzoek laat zien dat de gehechtheidsrelatie hierin een belangrijke rol speelt, doordat deze bijdraagt aan basisveiligheid en mentaal welbevinden.

Naast het gezin spelen schoolfactoren een belangrijke rol in de ontwikkelkansen van kinderen. Op school brengen kinderen een groot deel van hun dag door en ervaren zij veiligheid die essentieel is voor zowel de cognitieve ontwikkeling als de ontwikkeling van sociaal-emotionele vaardigheden. Voor kinderen van 4 tot 12 jaar is school bovendien een belangrijke plek waar zij leren hoe je gezond leeft en hoe je met elkaar omgaat.



Aanvullend hierop is participatie en inclusie van groot belang voor de ontwikkeling van het jonge kind. Door mee te doen aan sport-, spel-, kunst-, cultuur- en andere vrijetijdsactiviteiten krijgen kinderen de kans hun talenten te ontdekken, sociale vaardigheden te ontwikkelen en zich onderdeel te voelen van een groep. Niet alle kinderen voelen zich thuis bij een reguliere sportvereniging of kunnen hier financieel aan deelnemen. Laagdrempelige activiteiten, waarbij een vertrouwd gezicht aanwezig is en prestatie geen doel op zich is, bieden een veilig alternatief. Juist de ontmoeting tussen verschillende groepen kinderen in deze activiteiten draagt bij aan inclusie en sociale samenhang.

Ook ontmoetingsplekken buiten schooltijd zijn van waarde. In informele settings krijgen kinderen ruimte om te ontspannen, vriendschappen op te bouwen en eigen keuzes te maken. Wanneer kinderen zelf kunnen meebeslissen over activiteiten, versterkt dit hun zelfvertrouwen en eigenaarschap.

Tot slot dragen groepsgerichte activiteiten, zoals sociale vaardigheidstrainingen en interscholair ontmoetingen, bij aan het versterken van sociale cohesie. Door kinderen van verschillende scholen samen te brengen rondom gezamenlijke activiteiten, leren zij samenwerken, elkaar kennen en omgaan met diversiteit. Deze gedeelde ervaringen vergroten het sociale netwerk van kinderen en versterken hun sociaal-emotionele ontwikkeling.

Wat doen we in deze kernaanpak

Deze kernaanpak richt zich op:

1. Ouders die voldoende ondersteuning hebben in het opvoeden van hun kind
2. Kinderen die hulp krijgen wanneer ze dat nodig hebben
3. Scholen die een centrale plek hebben
4. Stimuleren we ook buitenschoolse ontmoetingen
5. Een aanbod wat meegroeit met de ouders en kinderen, waardoor zij ook met elkaar mee kunnen groeien

Zie voor tabel [bijlage, kernaanpak 2](#)



Kernaanpak 3: Tieners en twintigers in Nieuwland - Calveen

Wat houdt de kernaanpak in?

Met deze kernaanpak zetten we in op participatie door jongeren in Nieuwland, door het bieden van zinvolle vrijetijdsbesteding en toegankelijke ondersteuning wanneer jongeren extra steun nodig hebben. Belangrijk hierbij vinden we dat de regie voor initiatieven zoveel mogelijk bij de jongeren zelf ligt, en dat zij dit samen met andere wijkbewoners kunnen oppakken. We richten ons op jongeren als individu - als iemand die zich ontwikkelt, zijn eigen pad verkent, talenten ontplooit en sociale netwerken opbouwt. Dit als zelfstandige persoon die leert keuzes te maken, verantwoordelijkheid te nemen en verbindingen aan te gaan in een steeds complexere samenleving.

Op welke factoren zet de kernaanpak in en hoe hangen deze factoren samen?

In deze kernaanpak zetten we in op:

- Participatie
- Negatieve invloed van peers
- Sociale steun en verbondenheid
- Sociaal-emotionele vaardigheden
- Zingeving
- Digitaal en online gedrag

In deze kernaanpak richten we ons op participatie als centrale factor, in samenhang met negatieve invloed van peers, sociale steun en verbondenheid, sociaal-emotionele vaardigheden en zingeving. Actieve deelname aan sport, cultuur, werk of andere activiteiten versterkt beschermende factoren en verkleint de invloed van negatieve sociale druk.

Sociale steun en verbondenheid bieden jongeren een positief netwerk waarin zij zich gezien en gesteund voelen. Sociaal-emotionele vaardigheden helpen hen omgaan met stress, keuzes maken en weerbaar zijn tegenover negatieve peer-impact. Zingeving geeft richting en motivatie, waardoor jongeren zich eerder verbinden aan betekenisvolle activiteiten.

Wat we doen in deze kernaanpak

Deze kernaanpak richt zich op:

1. Professionals die zich dichtbij de leefwereld van de jongeren begeven
2. Jongeren met goede ideeën worden gestimuleerd en ondersteund door professionals en andere inwoners
3. Voldoende aanbod van activiteiten in de wijk

Zie voor [tabel in de bijlage kernaanpak 3](#).





4 Processtappen en uitgangspunten

In dit hoofdstuk beschrijven we het proces dat we doorlopen bij het opstellen en uitvoeren van het Wijkplan Sociaal. We gaan in op de uitgangspunten hierbij en kijken naar de volgende stap: de dynamische uitvoeringsagenda.

We doorlopen de volgende fases:

Fase 1 t/m 5: Opstellen van het Wijkplan Sociaal

Fase 1: Voorbereiding

Fase 2: De wijk in beeld

Fase 3: Inzicht in belangrijkste factoren

Fase 4: Kernaankpakken: wat gaan we doen?

Fase 5: Opstellen van het Wijkplan Sociaal

Fase 6 t/m 8: Uitvoeren en aanpassen van het Wijkplan Sociaal

Fase 6: Dynamische uitvoeringsagenda en organisatiestructuur

Fase 7: Uitvoering dynamische uitvoeringsagenda

Fase 8: Meten, leren en verbeteren (continue)

Uitgangspunten

Om impact te kunnen maken hanteren we de volgende uitgangspunten bij het opstellen en uitvoeren van het Wijkplan Sociaal. Dit zijn algemene afspraken waar iedereen die een rol heeft in Wijkplan Sociaal zich aan committeert:

Samenwerken

Het plan is een samenwerking tussen inwoners, professionals en andere betrokkenen. Alles wat we doen, stemmen we op elkaar af en voeren we in samenhang uit.

Meten, leren en verbeteren

Iedere organisatie die betrokken is committeert zich aan meten, leren en verbeteren ook van eigen interventies, maatregelen of voorzieningen.

Gefaseerd en cyclisch werken

We werken gefaseerd, het Wijkplan Sociaal gooit niet vanaf dag 1 huidige structuren overboord. We houden oog voor wat er al is en wat goed gaat. Het plan wordt vastgesteld voor de duur van vier jaar, maar we evalueren regelmatig, zodat we kunnen leren en waar nodig bijsturen.

Toeleiding

We helpen elkaar als partners door toegang te geven tot elkaars netwerken, met als doel de activiteiten, voorzieningen, maatregelen zo goed mogelijk aan te laten sluiten bij de inwoners.

Verhouding tot basisinterventies, maatregelen en voorzieningen:

Het Wijkplan Sociaal zorgt ervoor dat we mogelijkheden inzien om zo meer impact te maken. Het Wijkplan Sociaal beschrijft daarmee niet alles wat er al in een wijk gebeurt. We analyseren gezamenlijk wat we al doen en of we hier wel de juiste impact mee maken.

Volgende stap: dynamische uitvoeringsagenda

Op basis van Wijkplan Sociaal wordt een uitvoeringsplan opgesteld rondom de kernaanpakken. Per wijkcombi organiseren we per activiteit met de betrokken organisaties - die hier samen een rol in hebben - methodisch en onderbouwd de verdieping op Voortzetten en/of uitbreiden, Verbeteren, Nieuw/verkennen. Passend bij de doelen van WPS zodat deze worden gerealiseerd en de verbinding met het Sociaal Domein, gebiedsgericht werken én veiligheid worden versterkt.

Voor innovatieve activiteiten hebben we tijd nodig om deze op een onderbouwde manier te ontwikkelen. In de looptijd van het programma kunnen ook elders nieuwe activiteiten ontwikkeld worden en inzichten ontstaan die we kunnen toepassen in deze wijk. Bijvoorbeeld door ontwikkelingen in de wijken die vooraf niet, of niet voldoende zichtbaar waren. Zoals snel stijgende eenzaamheid door de coronapandemie. In de uitvoering blijven we scherp op de impact van gekozen activiteiten.

Het Wijkplan Sociaal maakt afstemming mogelijk

Verhoudingen tot andere plannen, domeinen, netwerken

Naast het Wijkplan Sociaal zijn er ook het Wijkplan Leefbaarheid en Buurtagenda's. Deze plannen hebben deels overlappende doelen en versterken elkaar in hun aanpak. Waar de andere plannen verschillende domeinen samenbrengen, gaat het Wijkplan Sociaal specifieker en gedetailleerder in op de sociale vraagstukken in de wijk. Het Wijkplan Sociaal gaat niet over specialistische volwassenen en Jeugdzorg, WMO-voorzieningen en GGZ-voorzieningen. In de wijkplannen regelen we niet de benodigde (specialistische) zorg. Wel kunnen we signalen doorgeven aan betreffende (interne- en externe) uitvoerders c.q. organisaties. Daarom wordt verbinding georganiseerd met bijvoorbeeld ontwikkeling in de 1^e lijn zorg (Hechte Wijkverbanden). We zorgen ervoor dat deze plannen elkaar aanvullen en versterken.

Verhouding tot subsidieregelingen

In de wijkplannen is goed onderzocht wat er speelt in een wijk en wat er nodig is. Naast dat het wijkplan richting geeft aan de inzet die professionals plegen, gebruiken we het ook voor het beoordelen van subsidieaanvragen >€2500,-. Zo passen activiteiten die door deze wijkactiviteitenregeling gefinancierd worden bij de doelstellingen van het wijkplan.



5 Meten, leren en verbeteren

Om écht impact voor inwoners te bereiken moeten we weten of:

- We de juiste dingen doen om onze doelen te bereiken
- We deze juiste dingen op de juiste wijze uitvoeren, zodat het ook echt helpt

Alleen door dit te meten en daar samen van te leren, kunnen we verbeteren en daarmee invloed uitoefenen op de factoren en daarmee onze doelen.

Er zijn drie gebieden waarop we meten, leren en verbeteren:

1 Maatschappelijk effect (outcome)

Door maatschappelijk effect te meten, brengen we in beeld in hoeverre de wijkaanpak daadwerkelijk effect heeft op de doelen kansrijk en gezond. Dus: zien we verbeteringen in de kanselijkheid en gezondheid van inwoners in de wijk? Dit maatschappelijk effect meten we met cijfers. We kiezen voor Wijkplan Sociaal de indicatoren uit de wijkprofielen als indicatoren voor het maatschappelijk effect.

2 Activiteiten, interventies en maatregelen

We meten zo veel mogelijk of wát we doen ook echt werkt. Het meten van activiteiten, interventies en maatregelen gaat hierover. Onderdelen hiervan zijn: theoretische onderbouwing, bereik, effect en proces.

3 Samen impactgedreven werken (in de wijk en de organisaties)

Hierbij evalueren we de samenwerking in de wijk en rondom de kernaanpakken en in hoeverre het lukt om de methode impactgedreven werken toe te passen.

Bijlage 1: Kernaanpak Samen en actief in Nieuwland - Calveen

Samen en actief:

Inwonersbetrokkenheid en ondersteuning van inwonersinitiatieven

Een goede samenwerking tussen professionals en inwoners zorgt voor de beste aansluiting op de wijk. Een bewonersinitiatief is krachtig waarbij het ondersteund kan worden door professionals.

Mogelijkheden	Basisactiviteiten (bestaand) Voortzetten en/of uitbreiden, Verbeteren, Nieuw/verkennen	Factoren
Bewonersideeën oppikken en ondersteunen	Verbeteren/nieuw: I.s.m. bewonersgroepen Inlooptmogelijkheden voor inwoners met ideeën creëren Verkennen: De door bewoners zelf georganiseerde activiteiten meer 'body' geven met inhoudelijke informatie / voorlichting (vanuit een professionele organisatie)	Sociale steun en verbondenheid, inclusie, participatie
Sleutelfiguren	Nieuw/verbeteren: We kijken hoe we 'straatambassadeurs' kunnen inzetten en ondersteunen Nieuw/verkennen: We onderzoeken de mogelijkheden tot de inzet van een communitybuilder in de wijk	Alle factoren
Financiering	Verbeteren/uitbreiden: Als professionals ondersteunen we de inwoners gezamenlijk met het zoeken naar (duurzame) financieringen en ruimte voor activiteiten	Alle factoren
ABCD-methode	Voorzetten/uitbreiden: We gebruiken de ABCD-werkwijze als uitgangspunten in verschillende straten en volgen/ ondersteunen dat vanuit de kernaanpak. Hierbij volgen we onder andere of het aantal vrijwilligers-initiatieven stijgt	Sociale steun en verbondenheid, Inclusie, Participatie

Samenwerking professionals

Professionals en inwonersinitiatieven werken efficiënt en waarde vermeerderend samen.

Mogelijkheden	Basisactiviteiten (bestaand)	Factoren
Partners verwijzen naar elkaar om zo een passend aanbod te bieden	Voortzetten en/of uitbreiden, Verbeteren, Nieuw/verkennen Verkennen: Privacy-wetgeving werpt soms blokkades op. We onderzoeken hoe we hier praktisch mee om kunnen gaan Verbeteren: We sluiten aan bij de 1 ^{ste} lijns-zorg om zo de samenwerking tussen initiatieven als 'vitality-club' en 'valpreventie' en de fysiotherapeuten te verbeteren alsmede via doorverwijzingen richting overig sport- en beweegaanbod in de wijken.	Alle factoren

Activiteiten en voorzieningen

We zorgen voor een impactvol aanbod van activiteiten en voorzieningen wat aansluit op doelgroepen en behoeftes.

Mogelijkheden	Basisactiviteiten (bestaand)	Factoren
Activiteiten in de wijk	Voortzetten en/of uitbreiden, Verbeteren, Nieuw/verkennen Nieuw/verkennen: We breiden aanbod uit voor ouderen en kijken naar wat het beste aansluit zoals 'Mijn leven in kaart', 'Grip en Glans' en 'Sociaal vitaal in kleur' Uitbreiden: Bridge is populair in de wijk. We kijken of er mogelijkheden zijn om dit uit te breiden, en de 'denken en doen-methode' hier op aan te laten sluiten, om zo nog actiever de sociale contacten te versterken	Alle factoren
Voorzieningen in de wijk	Verbeteren: We onderzoeken 'automaatje' om zo de vervoersmogelijkheden voor ouderen te verbeteren Nieuw: We positioneren de bibliotheek sterker in de wijk om zo de brug te slaan tussen de wijk en de bieb Verbeteren: Als professionals en inwoners dragen we bij aan goedlopende ontmoetingsplekken en helpen deze te positioneren als het hart van de wijk	Alle factoren

Bijlage 2: Kernaanpak Opgroeien in Nieuwland - Calveen

Activiteiten en voorzieningen

We zorgen voor een impactvol aanbod van activiteiten en voorzieningen. Waar mogelijk vormen ouders en kinderen groepen die gezamenlijk, van zwangerschap tot aan middelbare school, van deze activiteiten en voorzieningen gebruik kunnen maken.

Mogelijkheden ondersteuning	Basisactiviteiten (bestaand) Voortzetten en/of uitbreiden, Verbeteren , Nieuw/verkennen	Factoren
Activiteiten en voorzieningen in de wijk	<p>Verkennen/nieuw: We brengen het aanbod voor (ouders van) peuters in kaart. We onderzoeken hoe we dit uit kunnen breiden, waarbij we indien mogelijk aansluiten op 'Centering Zwangerschap'</p> <p>Nieuw: We implementeren Homestart en kijken daarbij of de inzet van vrijwilligers 'drempelverlagend' kan zijn</p> <p>Voortzetten/uitbreiden: We onderzoeken de mogelijkheden om de activiteiten meer in de schoolgebouwen te laten plaatsvinden</p>	Opvoedgedrag en vaardigheden, Stress, Participatie, Sociale cohesie en verbondenheid, schoolfactoren

Toeleiding

Kinderen en ouders worden op tijd gezien, bereikt en begeleid naar passende ondersteuning, activiteiten of kansen. Door dichtbij te zijn en aan te sluiten bij hun leefwereld kunnen ouders en kinderen aansluiten bij het juiste aanbod.

Mogelijkheden ondersteuning	Basisactiviteiten (bestaand) Voortzetten en/of uitbreiden, Verbeteren , Nieuw/verkennen	Factoren
Toeleiding	Verbeteren: We maken overzicht in alle activiteiten in de wijk voor deze doelgroep en onderzoeken hoe we dit het beste inzichtelijk maken voor de doelgroepen	Alle factoren
Communicatie	Nieuw: We maken een communicatieplan met alle belanghebbenden waarin we stellen op welke momenten en via welke kanalen we met ouders communiceren	Alle factoren

Samenwerking

Professionals en inwonersinitiatieven werken efficiënt en waarde vermeerderend samen.

Mogelijkheden ondersteuning	Basisactiviteiten (bestaand) Voortzetten en/of uitbreiden, Verbeteren , Nieuw/verkennen	Factoren
Samenwerking tussen alle betrokkenen in de wijk	<p>Verbeteren: We maken dit aanbod beter kenbaar bij scholen, eerstelijnszorg en andere partijen</p> <p>Nieuw: We onderzoeken of we er beter voor kunnen zorgen dat ouders gedurende meerdere jaren in groepen verbonden zijn, d.m.v. aanbod in groepsverband wat 'meegroeit'.</p> <p>Verbeteren: We versterken de scholen in de wijk als centrale plek om aanbod en ondersteuning in de wijk te vinden.</p> <p>Verbeteren/verkennen: We onderzoeken hoe we ouderraden beter kunnen inzetten om mee te denken over de gehele wijk.</p> <p>Verbeteren: We bekijken activiteiten en toetsen of we, door andere partners te betrekken, beter de juiste doelgroepen bij de activiteiten kunnen krijgen</p>	Alle factoren

Bijlage 3: Kernaanpak Tieners en Twintigers in Nieuwland - Calveen

Jongeren aan zet

Jongeren staan voorop bij het bepalen van wat er nodig is in de wijk. Daarnaast weten jongeren zelf het beste hoe er met de doelgroepen gecommuniceerd moet worden. Dit vraagt om professionals die jongeren in staat stellen dit te doen.

Mogelijkheden	Basisactiviteiten (bestaand) Voortzetten en/of uitbreiden, Verbeteren , Nieuw/verkennen	Factoren
Communicatie	<p>Verbeteren: Communicatie naar jongeren zou vanuit jongeren kunnen komen. We onderzoeken hoe we dit beter kunnen inzetten.</p> <p>Verbeteren: Het jongerenplatform City of A is onvoldoende bekend bij jongeren, professionals en sport- en cultuuraanbieders. Dit gaan we verbeteren.</p> <p>Verkennen: Behoeftes van jongeren op het gebied van kunst en cultuur zijn niet goed in beeld, dit willen we beter in kaart hebben.</p>	Participatie, sociale steun en verbondenheid, zingeving
Versnellen van geldstromen	<p>Verbeteren: Manieren ontwikkelen financiële middelen, zoals die van City of A, sneller en eenvoudiger beschikbaar te krijgen, zodat goede ideeën van jongeren niet worden vertraagd door ingewikkelde procedures.</p>	Alle factoren

Informatievoorziening en ondersteuning

Jongeren maken weinig gebruik van de generieke informatiepunten en ondersteuningsmogelijkheden. Dit vraagt om aanpassingen om zo jongeren goed te kunnen ondersteunen waar nodig.

Mogelijkheden	Basisactiviteiten (bestaand) Voortzetten en/of uitbreiden, Verbeteren , Nieuw/verkennen	Factoren
Informatievoorziening	Nieuw/verkennen: We onderzoeken of we een JongerenInformatiePunt op in Opdreef kunnen oprichten, samen met zoveel mogelijk betrokken partners binnen deze kernaanpak. Hierbij zorgen we ervoor dat het punt ook waardevol is voor jongeren van 18 tot 30 jaar.	Alle factoren
Vraagstukken helder krijgen	Verbeteren: Dieper onderzoeken welke vraagstukken spelen bij jongeren tussen de 20 en 30 jaar, en ons aanbod hier beter op aansluiten. Dit i.s.m. zorgpartners die de doelgroep soms beter in beeld hebben.	Alle factoren
Samenwerking	Verbeteren: We verkennen hoe we de samenwerking tussen de POH-jeugd, de wijkteams en de rest van de sociale basis kunnen versterken, zodat ook andere doelgroepen beter de weg weten te vinden naar het beschikbare aanbod.	Alle factoren

Activiteiten en voorzieningen

We zorgen voor een impactvol aanbod dat aansluit op doelgroepen en behoeftes.

Mogelijkheden	Basisactiviteiten (bestaand) Voortzetten en/of uitbreiden, Verbeteren , Nieuw/verkennen	Factoren
Activiteiten	Nieuw: We onderzoeken drie bewezen interventies voor jongeren die niet kunnen terugvallen op een sterk sociaal netwerk of stabiel gezin, zoals YETS en Grip op je Dip. Verbeteren: Join Us blijkt goed aan te slaan in de wijk en kan nog krachtiger gepositioneerd worden. Nieuw: We verkennen de mogelijkheden voor een 16+ girls-only inloop.	Participatie, sociale steun en verbondenheid, Zingeving, negatieve invloed peers
Voorzieningen	Verbeteren: Speeltuinen de Draak dient vernieuwd te worden. Hier proberen we onder de aandacht te brengen dat Tieners en Twintigers hier ook behoeftes hebben.	Alle factoren

Bijlage 4: Betrokken organisaties bij totstandkoming wijkplan

Verschillende partijen hebben, ieder vanuit hun eigen rol en betrokkenheid, bijgedragen aan dit wijkplan. Onderstaand overzicht is een weergave van deze samenwerking en is mogelijk niet volledig.

- Indebuurt033
- GGDrU
- SRO
- ABC
- Wijkboerderij Nieuwland
- Buurtzorg
- Onderwijs (basisscholen en voortgezet onderwijs)
- Kinderopvang
- MetMaya
- De Herberg
- Huisartsen
- Skillsunited
- Stichting Wijkteams Amersfoort
- NEOS cultuuronderwijs
- Vitalityclub
- Sportivate
- Beweging 3.0
- Sleutelfiguren uit de wijk

Colofon

Uitgave Gemeente Amersfoort
Vormgeving Studioharryprins.nl
Fotografie Gemeente Amersfoort

Gemeente Amersfoort**Postadres**

Postbus 4000
3800 EA Amersfoort

Bezoekadres

Stadhuisplein 1
3811 LM Amersfoort

T 14 033

E info@amersfoort.nl
I www.amersfoort.nl