



LANGS EEM & SPOOR

Samenvatting Ontwerp Omgevingsprogramma Langs Eem en Spoor

'Gezond samenleven in de compacte stad'

Stad met een hart

Samenvatting



Omgevingsprogramma Langs Eem en Spoor

Het omgevingsprogramma Langs Eem en Spoor, 'Gezond Samenleven in de Compacte Stad', is de gebiedsgerichte uitwerking voor Langs Eem en Spoor van de Omgevingsvisie 2030 - 2040 en de thematische omgevingsprogramma's. In dit omgevingsprogramma staan de doelen waar de gemeente op stuurt bij de ontwikkeling van Langs Eem en Spoor.

Er zijn in de afgelopen jaren al veel besluiten genomen over de ontwikkeling van de Wagenwerkplaats, Trapezium, De Nieuwe Stad en Kop van Isselt. Het omgevingsprogramma geeft aan waar de gemeente op stuurt in de verdere uitwerking van deze besluiten. Daarnaast stuurt het omgevingsprogramma op de inrichting van de openbare ruimte en de verbindingen tussen de deelgebieden en tussen Langs Eem en Spoor en de omgeving.

Prioriteiten: openbare ruimte, levensaders, fietsroutes en sociale verbindingen

Door de centrale ligging ten opzichte van openbaar vervoer, binnenstad en voorzieningen zijn de deelgebieden van Langs Eem en Spoor heel geschikt voor hoogstedelijke woningbouw en weinig (privé) autobezit. Al in de omgevingsvisie is er daarom voor gekozen om in Langs Eem en Spoor invulling te geven aan een aanzienlijk deel van de woningbehoefte in combinatie met werken, voorzieningen en recreëren. Er ontstaat hier een gemengd gebied met een woningdichtheid die we in Amersfoort nog niet kennen.

Om te zorgen dat Langs Eem en Spoor een gezond, leefbaar en aantrekkelijk gebied wordt en blijft, zijn de prioriteiten bij de uitwerking en invulling van de plannen:

- De inrichting en het beheer van de openbare ruimte:
De openbare ruimte is de verbindende factor in straten, buurten, wijken en de stad en het landelijk gebied eromheen, voor mens en natuur. Een groene woonomgeving is van groot belang voor gezondheid en krijgt daarom in Langs Eem en Spoor prioriteit.
- De levensaders en ontmoetingsplekken:
Levensaders zijn doorgaande routes die ruimte bieden voor ontmoeten en bewegen en waar voetgangers en fietsers voorop staan. De levensaders die van belang zijn in en rond

Langs Eem en Spoor zijn de Eem, de Amsterdamseweg, doorlopend in de groengordel, de Mondriaanlaan, doorlopend in de fiets- en wandelroute over de Wagenwerkplaats en de Noordewierweg. Om een actieve en gezonde gemeenschap te stimuleren zijn er voldoende voorzieningen en plekken nodig waar mensen elkaar kunnen ontmoeten en buurtinitiatieven ontwikkeld kunnen worden. Deze voorzieningen koppelen we zoveel mogelijk aan de levensaders in het gebied.

- Goede fiets- en wandelroutes en sociale verbindingen tussen de deelgebieden onderling en tussen Langs Eem en Spoor en de omgeving:
Bij de verbindingen staan goede fietsroutes centraal, zowel tussen de deelgebieden als tussen Langs Eem en Spoor en de omgeving. De sociale verbindingen willen we behalve door goede fysieke verbindingen ook versterken door gebruik te maken van dezelfde voorzieningen zoals scholen en winkels in het Soesterkwartier en door het makkelijker maken van doorstroming vanuit Soesterkwartier en Koppel naar Langs Eem en Spoor.

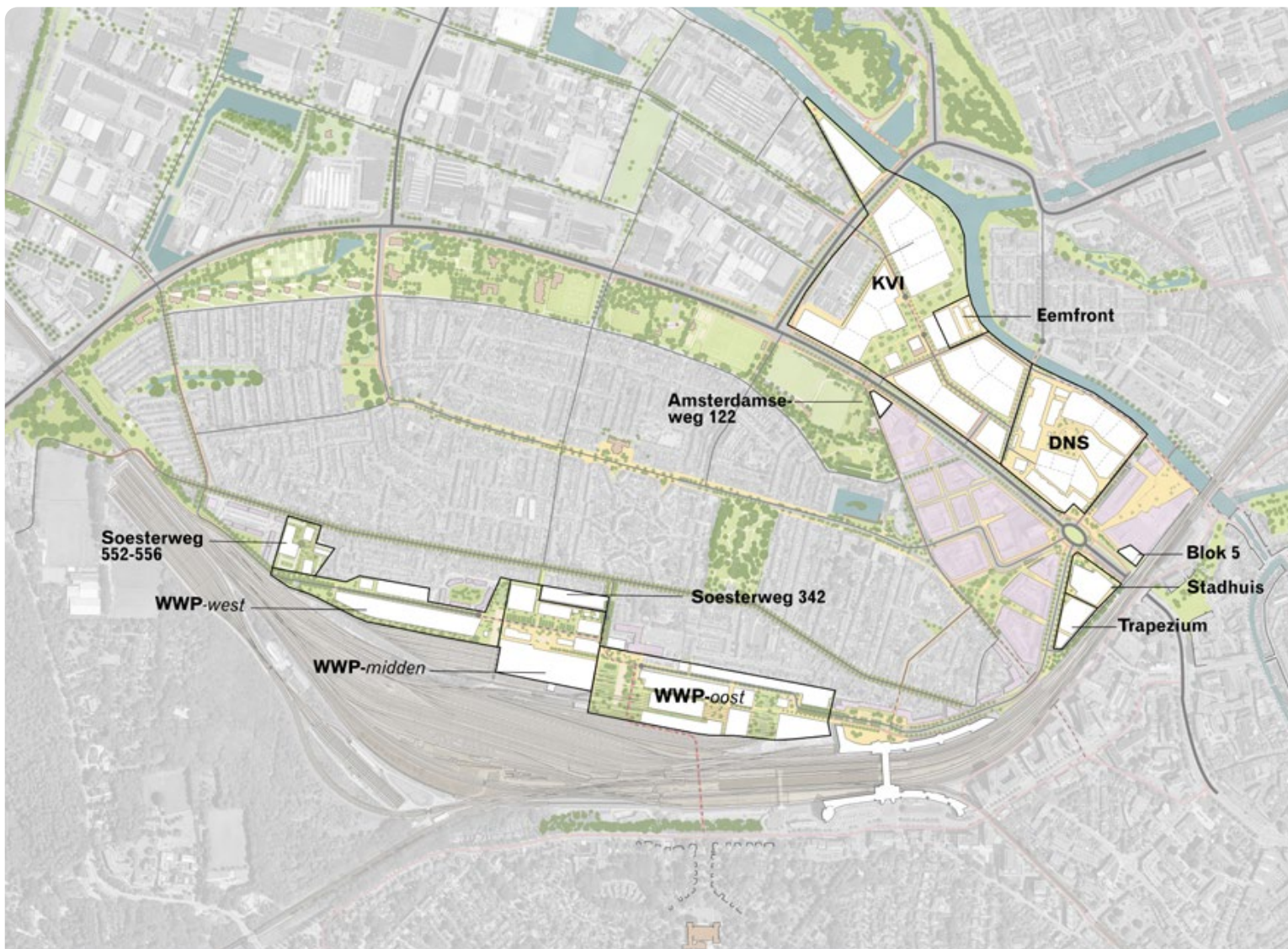
Met deze nadruk op een goede en aantrekkelijke openbare ruimte en groen, levensaders en sociale en fysieke verbindingen, biedt Langs Eem en Spoor ook meerwaarde voor de omliggende wijken zoals Soesterkwartier en De Koppel.

Dit is Langs Eem en Spoor

Langs Eem en Spoor bestaat uit de Wagenwerkplaats, Trapezium, Eemplein, De Nieuwe Stad en Kop van Isselt. Aan het Eemplein is het laatste woongebouw bijna klaar.

Langs Eem en Spoor heeft een aantal unieke kenmerken:

- de centrale ligging het station en de binnenstad;
- de aantrekkelijke ligging langs de Eem en op loop- en fietsafstand van groengebieden buiten de stad;
- menging van functies wonen, werken en voorzieningen in een levendig gebied;
- autoluwe inrichting met goede wandel- en fietspaden;
- het industriële verleden blijft zichtbaar door behoud van erfgoed;
- de deelgebieden behouden en krijgen ieder een eigen en herkenbare sfeer.



De verschillende woningbouwontwikkelingen en Stadhuis in en grenzend aan Langs Eem en Spoor: WWP = Wagenwerkplaats, DNS = De Nieuwe Stad en KVI = Kop van Isselt



Karakter van de Wagenwerkplaats



Karakter van De Nieuwe Stad



Karakter van Kop van Isselt

Gezonde leefomgeving

Een goede inrichting van de openbare ruimte is cruciaal voor een gezonde leefomgeving. De openbare ruimte moet uitnodigen om te bewegen en te ontmoeten en moet ook plekken met rust bieden. De overgangen van de private ruimte naar de publieke ruimte geven we extra veel aandacht, omdat de inrichting van die plekken bepaalt of je daar een praatje maakt met de buren en er je kinderen laat spelen. Ook binnen woongebouwen is het van belang dat er ruimte is om elkaar te ontmoeten.

Wonen

Voor de woonopgave in Amersfoort is de ontwikkeling van Langs Eem en Spoor met 5.500 woningen onmisbaar. We streven naar nieuwe, leefbare, toekomstbestendige stadsbuurten met sociale veerkracht en een gemengde samenstelling van bewoners.



Het Caspar van Wittelplantsoen is een goed voorbeeld van een goede overgang tussen privé en publieke ruimte. Foto: gemeente Amersfoort

Er komen woningen voor heel diverse groepen mensen. We zorgen voor diversiteit naar:

- Inkomen: minimaal 35% van de woningen is voor sociale huur en ongeveer 30% voor het middensegment (koop en huur).
- Huishoudensamenstelling en leeftijd: er komen in Langs Eem en Spoor woningen voor jongeren, voor 1 á 2 persoonshuishoudens tot 65 jaar, voor ouderen en voor gezinnen. Ten opzichte van het gemiddelde van Amersfoort komen hier minder woningen voor gezinnen en meer voor de andere genoemde groepen.
- Behoeftte aan zorg en ondersteuning: per deelgebied bekijken we de mogelijkheden om woonvormen voor aandachtsgroepen te realiseren.
- Leefstijl: we zorgen ervoor dat deelgebieden en plekken onderscheidend worden van elkaar zodat Langs Eem en Spoor voor meerdere leefstijlen aantrekkelijk is.



In de afgelopen jaren opgeleverde woningen aan het Eemplein

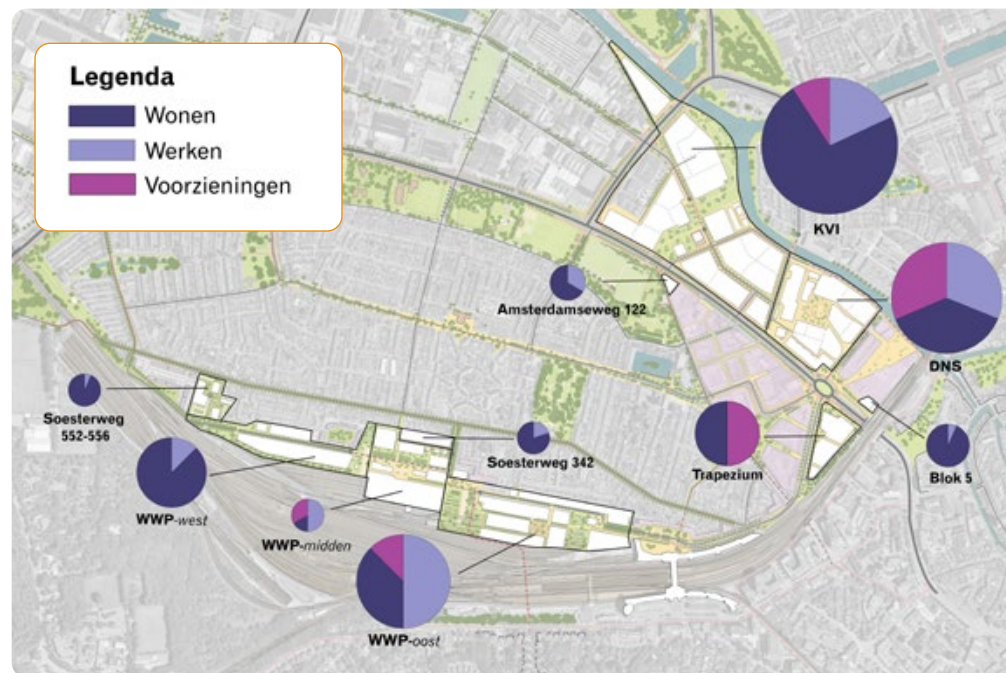
We streven ook naar diversiteit in woninggrootte. Bij sociale huur en middenhuur streven we naar ongeveer twee derde 2-kamerwoningen of kleiner en ongeveer een derde 3-kamerwoningen of groter. Bij betaalbare koop streven we naar ongeveer de helft 2-kamerwoningen of kleiner en ongeveer de helft 3-kamerwoningen of groter. Daarnaast zetten we volop in op een goede, gezonde (woon)kwaliteit in brede zin, zowel op woningniveau, als op gebouw-/kavelniveau en gebiedsniveau. Het woningbouwprogramma bestaat overwegend uit gestapelde woningen.

Om bij te dragen aan de verbinding tussen de bestaande woongebieden en de nieuwe buurten in Langs Eem en Spoor, willen we de doorstroming vanuit Soesterkwartier en De Koppel naar Langs Eem en Spoor makkelijker maken. Binnen de Van Groot naar Beter-regeling willen we voorrang geven aan bewoners van het Soesterkwartier en De Koppel. Voor koopwoningen overleggen we met de ontwikkelaars over mogelijkheden voor voorrang voor mensen uit Soesterkwartier en De Koppel.

Werken

Op dit moment zijn er al diverse werkfuncties in het gebied gevestigd. In de toekomst ontstaat in Langs Eem en Spoor een bijzondere mix van wonen, werken en voorzieningen die zorgt voor levendigheid, ontmoeting en werkgelegenheid.

Vanwege de aanwezigheid van kennisintensieve bedrijven en kennis- en onderwijsinstellingen in het gebied, heeft het gebied ook een innovatief karakter dat nog verder versterkt gaat worden met broedplaatsfuncties en start-up mogelijkheden. Zo wil de gemeente in Langs Eem en Spoor en het stationsgebied bedrijven faciliteren die actief zijn in de vakgebieden duurzaam gebouwde omgeving, klimaatadaptatie, mobiliteit, slimme energiesystemen en de data en technologie die hiervoor nodig zijn. Vanwege de concentratie van deze elkaar versterkende vakgebieden in dit gebied, noemen we dit een Earth Valley innovatiedistrict. Ook de samenwerking met onderwijs en overheid speelt hierin een rol.



Verdeling in oppervlak van de functies wonen, werken en voorzieningen in Langs Eem en Spoor

Functies die niet mengbaar zijn met wonen zullen verdwijnen in het gebied. De ambitie is om in Langs Eem en Spoor voor 2040 7.000 nieuwe banen te creëren. Voor een belangrijk deel zal dit gaan om kantoorfuncties. Maar er is ook ruimte voor nieuwe initiatieven voor daghoreca en creatieve bedrijven. Voor de Noordewierweg wordt ingezet op het versterken van het winkelaanbod, onder andere met behulp van een winkelmanager die winkeliers ondersteunt. De gebieden Wagenwerkplaats en De Nieuwe Stad zijn gebieden waar alleen bijzondere detailhandel, bijvoorbeeld gekoppeld aan een werkplaats of atelier, zich kan vestigen. Voor dagelijkse boodschappen zijn er voldoende mogelijkheden in de nabijheid.

Maatschappelijke voorzieningen

Goede maatschappelijke voorzieningen in de stad dragen bij aan de gezondheid van inwoners in de stad en vervullen een belangrijke rol als ontmoetingsplek in de buurt. Om over voldoende ruimte voor maatschappelijke voorzieningen te beschikken, kijken we hoe we het gebruik van bestaande ruimte kunnen optimaliseren en voegen we nieuwe vierkante meters maatschappelijke functies toe.

Sport en bewegen

Om een gelijkmatige spreiding van binnensportaccommodaties door de stad te krijgen en te kunnen voldoen aan de toekomstige vraag naar binnensportruimte reserveert de gemeente ruimte voor een sporthal in deelgebied Kop van Isselt.

Daarnaast wordt de openbare ruimte ingericht en meer geschikt gemaakt voor individuele sport- en beweegactiviteiten, voor bewegingsonderwijs, verenigingen en commerciële sport- en beweegaanbieders.

Primair onderwijs

De drie bestaande scholen voor het primair onderwijs in het Soesterkwartier krijgen alle drie op de huidige locatie een nieuw schoolgebouw. Zo zetten de scholen erop in dat meer kinderen uit het Soesterkwartier in de eigen wijk naar school gaan. Als de belangstelling voor de scholen in het Soesterkwartier inderdaad groeit en daarmee de behoefte aan een extra basisschool in Langs Eem en Spoor ontstaat, vult de gemeente deze vraag in binnen de daarvoor gereserveerde ruimte in Kop van Isselt.



Locaties basisscholen: donkerpaarse stippen zijn de bestaande schoollocaties in het Soesterkwartier waar sloop-nieuwbouw plaatsvindt, de lichtpaarse stip is eventuele nieuwe locatie voor een extra basisschool in Kop van Isselt.

Eerstelijnszorg

Om ervoor te zorgen dat in Langs Eem en Spoor voldoende huisartsenzorg beschikbaar is, reserveren we op verschillende plekken in Langs Eem en Spoor ruimte voor het kunnen huisvesten van eerstelijnszorg. Zo komt er onder andere ruimte voor een gezondheidscentrum op Kop van Isselt en komen er een apotheek en huisartsenpraktijk op de begane grond in het Trapezium. Ook in andere projecten, zoals bij de Soesterweg 342 en Soesterweg 552-556, is ruimte gereserveerd waar eerstelijnszorgfuncties een plek kunnen krijgen.

Ontmoeting en welzijn

In een inclusieve stad hoort iedereen erbij. De gemeente werkt aan gelijke kansen, preventie en ondersteuning en zorg in de wijken. Omdat in het Soesterkwartier en de al verder gevorderde plannen voor de Wagenwerkplaats voldoende ruimte aanwezig is voor ontmoeting en welzijnsfuncties, onder andere in Stoom en Spelen (Samenwerkplaats en Verkeerstuin), komt er geen ruimte bij. Waar vanuit het gebiedsmanagement en professionals uit de wijk signalen komen dat zij behoefte hebben aan meer ruimte, zoeken we die ruimte in dubbelgebruik van andere ruimtes die aanwezig zijn in een onderwijsgebouw, sporthal of broedplaats.

Kunst en cultuur in de openbare ruimte

In een gebied waar verhalen uit het verleden soms onzichtbaar zijn en nieuwe verhalen nog vorm moeten krijgen, is de verbeeldingskracht van kunstenaars van grote waarde. Kunst groeit dan ook mee met Langs Eem en Spoor, in een meerjarig kunstprogramma.



Kunst op het Eemplein



Kunst op de Wagenwerkplaats

Mobiliteit

Bij de inrichting van de ruimte voor mobiliteit, volgen we het principe en de prioritering van STOMP: Stappen, Trappen, OV, Mobility as a service ofwel deelmobiliteit en Privéauto.

Voetgangers

Voor de voetgangers zetten we onder andere in op de looproutes van Centraal Station naar De Nieuwe Stad en Eemplein, de wandelroute van de binnenstad naar Eemfront langs de Eem en de wandelroute van het Eempark richting het buitengebied. Ook komen er diverse doorsteekjes voor voetgangers en fietsers tussen het Soesterkwartier en de Wagenwerkplaats.

Fietsers

Voor fietsers ligt de nadruk op goede verbindingen tussen de deelgebieden en tussen de deelgebieden, de binnenstad en het buitengebied. Het gaat bijvoorbeeld om de fietsroutes van het Station naar Kop van Isselt en naar de Eem via de Mondriaanlaan en de Eemlaan en een fietsroute van de Eem naar de Eemvallei. Ook komt er een fiets- en voetgangersbrug over het spoor, van de Wagenwerkplaats naar de Barchman Wuytierslaan. Met het fietsnetwerk van Langs Eem en Spoor sluiten we aan op een aantal doorfietsroutes die al

zijn aangelegd. Om het gebruik van de fiets te stimuleren zorgen we ook voor goede fietsenstallingen in het gebied.

Openbaar Vervoer

Op het gebied van Openbaar Vervoer is naast de ligging van het gebied dichtbij het station ook de komst van een snelle busroute van belang. Bij deze zogenoemde Bus Rapid Transit (BRT) gaat het om bussen die frequent en snel rijden en betrouwbaar en comfortabel zijn. Een van de BRT-routes loopt straks via de Industrieweg en Koppelbrug richting de Maatweg, met één of twee haltes. Voor een bus in de buurt zijn er bussen die stoppen op de Brabantsestraat, Kwekersweg en in het Soesterkwartier.

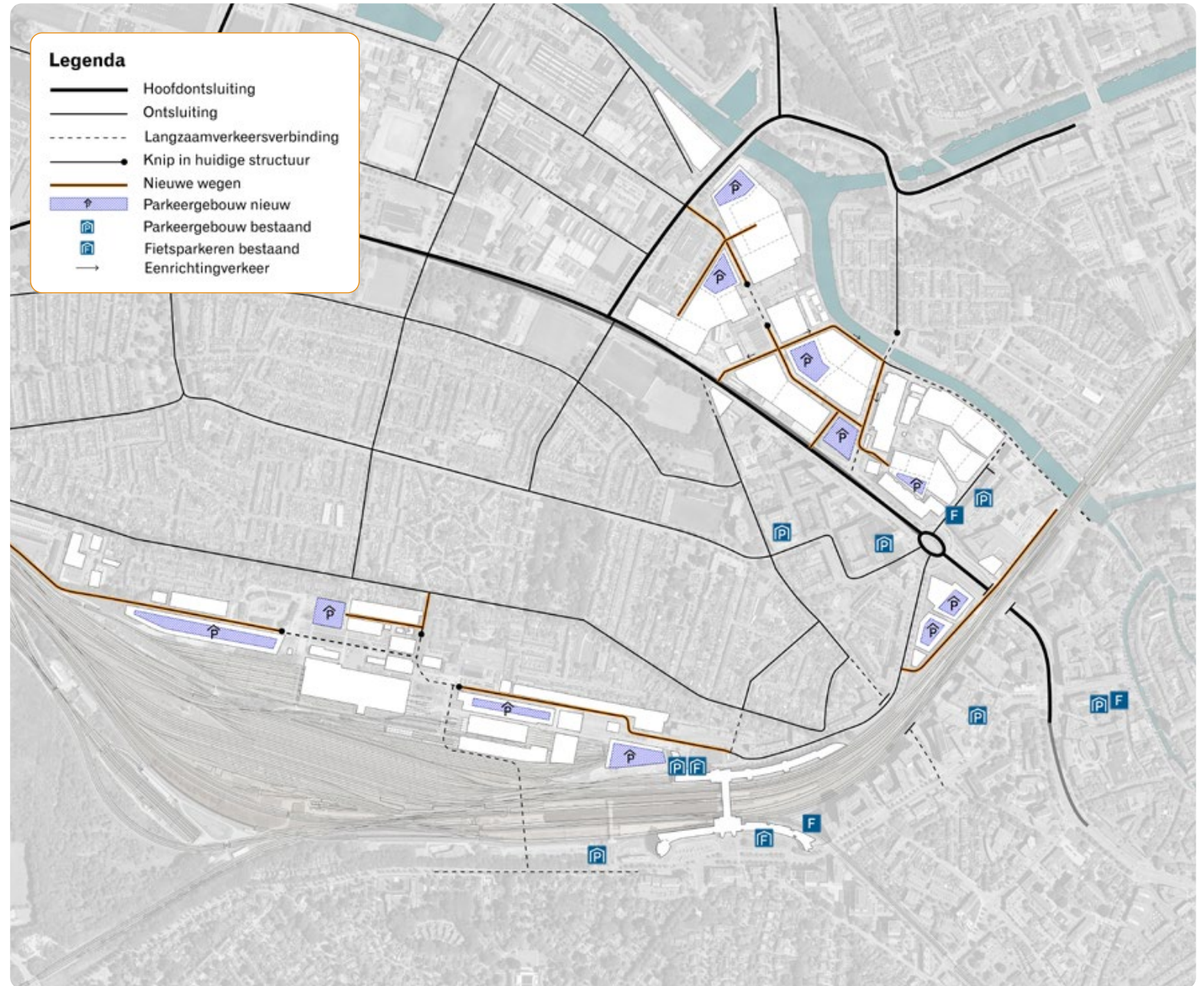
Deelvervoer

Voor deelvervoer is het doel om het aanbod naadloos samen te voegen met openbaar vervoer. Hierdoor vereenvoudigen en stimuleren we het gebruik van deelmobiliteit. Mobility as a Service (MaaS) is het concept voor het plannen, boeken en betalen van al het mogelijke vervoer via één platform of app. Ontwikkelaars moeten door middel van een mobiliteitsplan aantonen hoe ze in de mobiliteitsbehoefte van toekomstige gebruikers kunnen voorzien. Daarin komen ook afspraken over deelmobiliteit.



Parkeren

Parkeren wordt in Kop van Isselt, De Nieuwe Stad en Wagenwerkplaats opgelost in collectieve parkeervoorzieningen voor de privéauto (hubs), zodat het maaiveld wordt vrijgespeeld voor ruimte voor groen en ontmoeten. We houden op maaiveld wel rekening met ruimte voor parkeerplaatsen voor gehandicapten, deelauto's en andere specifieke doelgroepen zoals artsen. Om te voorkomen dat in wijken die grenzen aan Langs Eem en Spoor parkeeroverlast ontstaat, voeren we hier betaald parkeren en vergunningparkeren in.



Bestaande en nieuwe parkeervoorzieningen in en rondom Langs Eem en Spoor.

De Nieuwe Poort en ontsluiting Kop van Isselt

Voor De Nieuwe Poort is een ovonde (een ovale rotonde) met al dan niet nog een toegevoegde keerlus de meest kansrijke oplossing. Om goed openbaar vervoer te garanderen en een onaanvaardbare opstopping van het autoverkeer te voorkomen, krijgen fietsers en voetgangers in de toekomst geen standaard voorrang meer op De Nieuwe Poort zelf. Om dit nadeel te compenseren, richten we de Geertje Arendsiaan (parallel aan het spoor en aansluitend op de Gaslaan) fietsvriendelijk in. Hierdoor is er op korte afstand van De Nieuwe Poort een conflictvrije kruising mogelijk.

Ten behoeve van de ontsluiting van Kop van Isselt en De Nieuwe Stad komt er ter hoogte van de Drentsestraat een nieuw kruispunt. Het oude kruispunt ter hoogte van de Brabantsestraat verdwijnt.

Groen en openbare ruimte

Door het grote aantal woningen dat we in Langs Eem en Spoor willen bouwen op een beperkt oppervlak, maken we een compact gebied met minder groen per woning dan

gemiddeld in Amersfoort. In Langs Eem en Spoor komt er ongeveer 14 m² groen per woning. Dit is vergelijkbaar met andere grote binnenstedelijke gebiedsontwikkelingen zoals in Amsterdam en Utrecht. Om die reden moeten de kwaliteit van het groen en de verbindingen met het buitengebied optimaal zijn.

Eén van de belangrijkste uitgangspunten daarbij is de 3-30-300 regel: 3 bomen in het zicht vanuit iedere woning, 30% van de openbare ruimte in de schaduw op een zomerdag en maximaal 300 meter lopen naar een groene plek van minstens 200m². Naast goede maatregelen tegen hittestress, is het ook belangrijk om de steeds heftiger regenbuien op te kunnen vangen. Daarom spreken we af dat bij iedere bouwontwikkeling de waterberging en afvoer geschikt moet zijn om 75 mm regen per uur te kunnen verwerken.

Waar functies gecombineerd kunnen worden in de openbare ruimte doen we dat. Waar dat niet kan, zorgen we voor voldoende ruimte voor elke functie. Zo worden sommige gebieden met name voor spelen en recreëren ingericht en andere gebieden worden hondenloopgebieden.



Groengebieden in Langs Eem en Spoor en omgeving



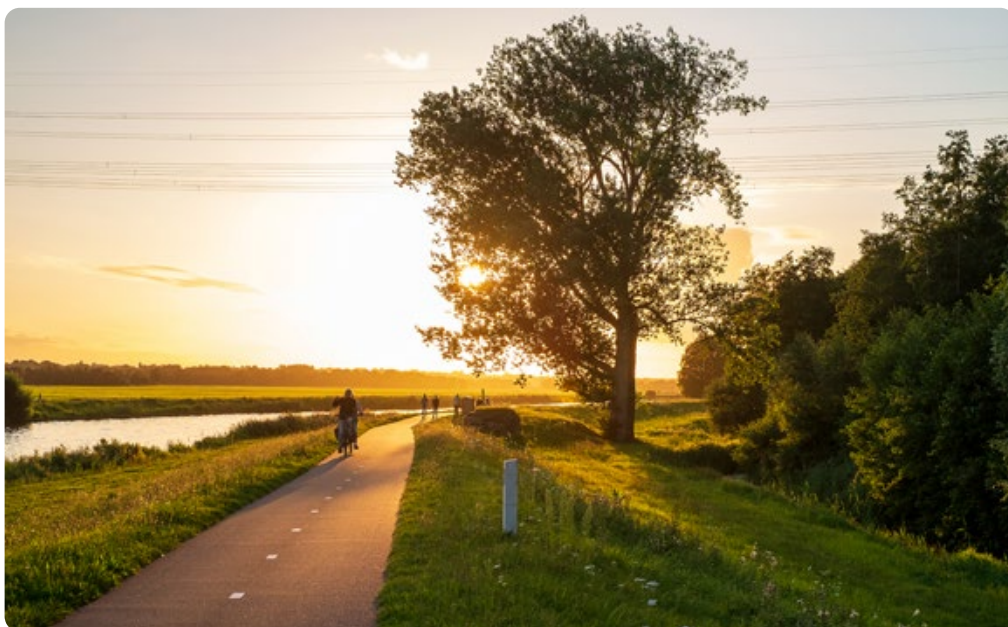
Cirkels waarbinnen woningen binnen 300 meter afstand van een groene koele plek zijn. De lichtgroene cirkels zijn berekend vanuit het bestaande groen en de donkergroene cirkels vanuit nieuw aan te leggen groen.

Vanuit ecologie en het behoud en de versterking van soortenrijkdom werken we in Amersfoort met gidssoorten. Door de buitenruimte goed in te richten voor deze gidssoorten, ontstaat er een natuurlijke omgeving die voor nog veel meer andere soorten ook goed is.

Voor Langs Eem en Spoor zijn de gidssoorten:

- Op stedelijk niveau: hazelworm (alleen Utrechtse Heuvelrug), bunzing, ringslang en sleedoornpage.
- Op wijkniveau: ijsvogel (alleen Gelderse Vallei), geelsprietdikkopje (alleen Utrechtse Heuvelrug), zwartkop, wilde bijen, sleedoornpage en bunzing.
- Op buurtniveau: de gewone dwergvleermuis, wilde bijen, huismus, egel, muurplanten en gierzwaluw.

Voor deze natuur, maar ook voor recreatie, zorgen we voor goede groene verbindingen met de grotere groengebieden (Zuidelijke Eemvallei, Birkhoven/Bokkeduinen) rondom Langs Eem en Spoor.

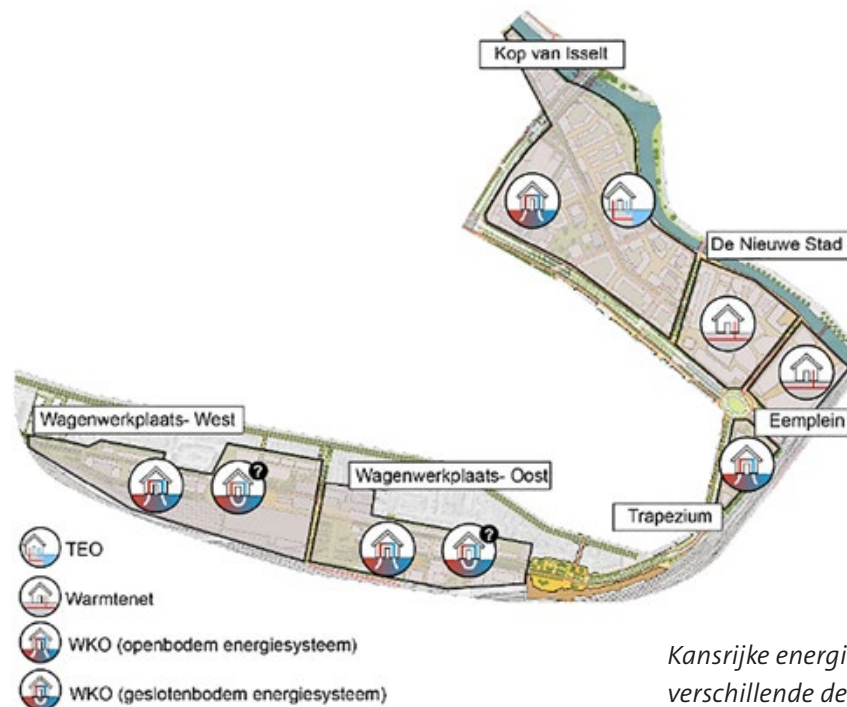


Daarnaast streven we ernaar dat de groene binnentuinen bij bouwblokken verbonden zijn met het groen buiten het bouwblok en dat er aan gebouwen waar mogelijk groene gevels komen en nestgelegenheid voor verschillende diersoorten.

Duurzame, CO₂ neutrale stad

De stadsbrede doelen voor energie en circulariteit gelden ook in Langs Eem en Spoor. Concreet betekent dit dat we in 2030 55% minder CO₂ produceren dan in 1990, en in 2050 CO₂ neutraal zijn. Ook werken we toe naar een circulaire economie, waarin we in 2030 50% minder primaire grondstoffen gebruiken (ten opzichte van 2019) en in 2050 100% circulair zijn.

Eén van de manieren om hieraan te werken is dat we per project met de ontwikkelaar kijken welk ambitieniveau uit het convenant toekomstbestendig bouwen op deze plek wenselijk en kansrijk is.



Kansrijke energiesystemen in de verschillende deelgebieden

Als energiesysteem zetten we in eerste instantie in op een openbodenergiesysteem: warmtekuoedopslag (WKO), als dat niet kan op een gesloten bodenergiesysteem met een bodemwarmtepomp. Pas in laatste instantie komt een warmtenet in beeld.

We sturen erop dat woningen een lage elektriciteitsbehoefte hebben zodat zoveel mogelijk woningen kunnen aansluiten op het elektriciteitsnet, tegen een zo laag mogelijke netbelasting. Dit noemen we netbewust bouwen. Belangrijke elementen daarbij zijn het zo veel mogelijk in het gebied opwekken van de benodigde energie en het in het gebied opslaan van energie voor momenten waarop de vraag het aanbod overstijgt.

Voor circulariteit sturen we op de toepassing van biobased en secundaire materialen in nieuwbouwprojecten. We werken hierbij ook toe naar minimaal CO₂ neutrale nieuwbouw in 2030, waarbij we zowel kijken naar materiaalgebruik als naar energie.

Bij het inrichten van de openbare ruimte zetten we als gemeente in op hoogwaardig her te gebruiken en biobased materialen waarbij het straatmeubilair en andere elementen in de openbare ruimte in 2030 uit minimaal 55% van deze materialen bestaan.

We streven ernaar dat energiesystemen - inclusief de midden- en laagspanningsruimten - zoveel mogelijk op eigen terrein en in pandig opgelost worden. En dat het dakoppervlak vrijwel volledig wordt benut voor energiesystemen en biodiversiteit.

Omgevingskwaliteit

Om de gevolgen van de ontwikkelingen in Langs Eem en Spoor op de omgeving te kunnen beoordelen heeft de gemeente in 2022 en 2023 een Omgeving Impact Analyse laten uitvoeren door Antea Group. Met de analyse wordt de bij elkaar opgetelde impact van de verschillende projecten binnen Langs Eem en Spoor op de omgeving in beeld gebracht. De conclusie van dit onderzoek is dat de plannen voor Langs Eem en Spoor door kunnen gaan en dat het niet nodig is een meer uitgebreide milieu- of omgevingseffectrapportage te maken. Wel is het bij de ontwikkelingen van concrete plannen belangrijk om het aspect geluid goed mee te nemen.

Voor geluid en luchtkwaliteit sturen we erop dat we in ieder geval voor wonen en scholen

voldoen aan de EU-normen. We streven naar het voldoen aan de WHO-normen voor geluid en lucht. In ieder geval willen we voorkómen dat de luchtkwaliteit achteruitgaat. Een maatregel voor minder geluid is het vervangen van het wegdek van de Amsterdamseweg door stiller asfalt.

Uitvoering

In dit hoofdstuk staat voor alle doelen in Langs Eem en Spoor welke acties daarbij horen en welke rol de gemeente daarin heeft.

In het hoofdstuk uitvoering staat ook een overzicht waarin per deelgebied en project staat:

- wat het programma is (aantallen woningen, aantallen m² voor werken en eventueel andere functies);
- hoe de woningen zijn verdeeld over sociale huur, middenhuur, betaalbare koop en eengezinswoningen en hoe de verdeling appartementen en grondgebonden woningen is;
- wie de ontwikkelaar is;
- of de gemeente grondpositie heeft;
- hoe de dekking van kosten geregeld is;
- in welke fase het project of deelgebied nu zit;
- wat de planning is voor uitvoering en realisatie.

Vervolgens worden de ontwikkelstrategie per deelgebied en de financiën toegelicht.





Groene ecologische verbindingen tussen Langs Eem en Spoor en buitengebied.

Tot slot staat in dit hoofdstuk hoe gemeente en ontwikkelaars in de komende periode omwonenden en andere belanghebbenden betrekken bij de verdere uitwerking van plannen.

In de deelgebieden en projecten vindt de participatie plaats per fase van de besluitvorming: 1) kaders, 2) uitwerkingsvoorstel en 3) wijziging omgevingsplan en uitwerken ontwerp.

Daarnaast gaat de gemeente de komende jaren in gesprek over de uitwerking van de verbindingen tussen de deelgebieden en tussen de deelgebieden en de omgeving. Tot slot blijft de gemeente in gesprek met de omgeving over Langs Eem en Spoor als geheel, onder andere via de Langs Eem en Spoorcafé's.

Monitoring en evaluatie

Voor monitoring van het omgevingsprogramma Langs Eem en Spoor maakt de gemeente gebruik van de monitoring van de verschillende inhoudelijke omgevingsprogramma's. Zo wordt vanuit het programma Volkshuisvesting bijgehouden hoeveel woningen in de verschillende sectoren worden gepland en ontwikkeld. Voor Langs Eem en Spoor kijken we dan specifiek naar de deelgebieden en projecten in dit gebied. In 2027 zal de eerste monitoring plaatsvinden.

Colofon

Uitgave Gemeente Amersfoort
Fotografie Gemeente Amersfoort
Vormgeving studioharryprins.nl

Gemeente Amersfoort**Postadres**

Postbus 4000
3800 EA Amersfoort

Bezoekadres

Stadhuisplein 1
3811 LM Amersfoort

T 14 033
E info@amersfoort.nl
I www.amersfoort.nl