

HOE IS UW REACTIE MEEGENOMEN?

Reacties tijdens de participatieavond:

Verkeer blijkt het meest besproken thema. Omwonenden geven als aandachtspunt mee om geen parkeerplaatsen op het schoolterrein te realiseren, het bestaande groen zoveel mogelijk te willen behouden, en de verkeersveiligheid tijdens haal- en brengmomenten. Er worden alternatieven aangedragen, zoals gebruik van bestaande parkeerplaatsen bij de korfbalvereniging of langs de Berkelstraat.

Verwerking in het ontwerpproces:

Verkeer en parkeren is nader onderzocht aan de hand van drie thema's:

1. Fietsparkeren
2. Medewerkersparkeren
3. Haal- en brengverkeer

Als basis is een verkeerstelling en een verkeersonderzoek in de wijk uitgevoerd. Op basis hiervan is gekeken naar mogelijke oplossingen. Uitgangspunt daarbij was om, waar de capaciteit dit toelaat, zoveel mogelijk gebruik te maken van bestaande parkeerplekken in de openbare ruimte en het behoud van groen te waarborgen. Daarnaast is onderzoek gedaan naar de verkeersafwikkeling rondom de school tijdens haal en brengmomenten.

Uitgangspunten onderzoek:



Fietsparkeren

212 plekken (totaal inclusief kinderen en docenten)



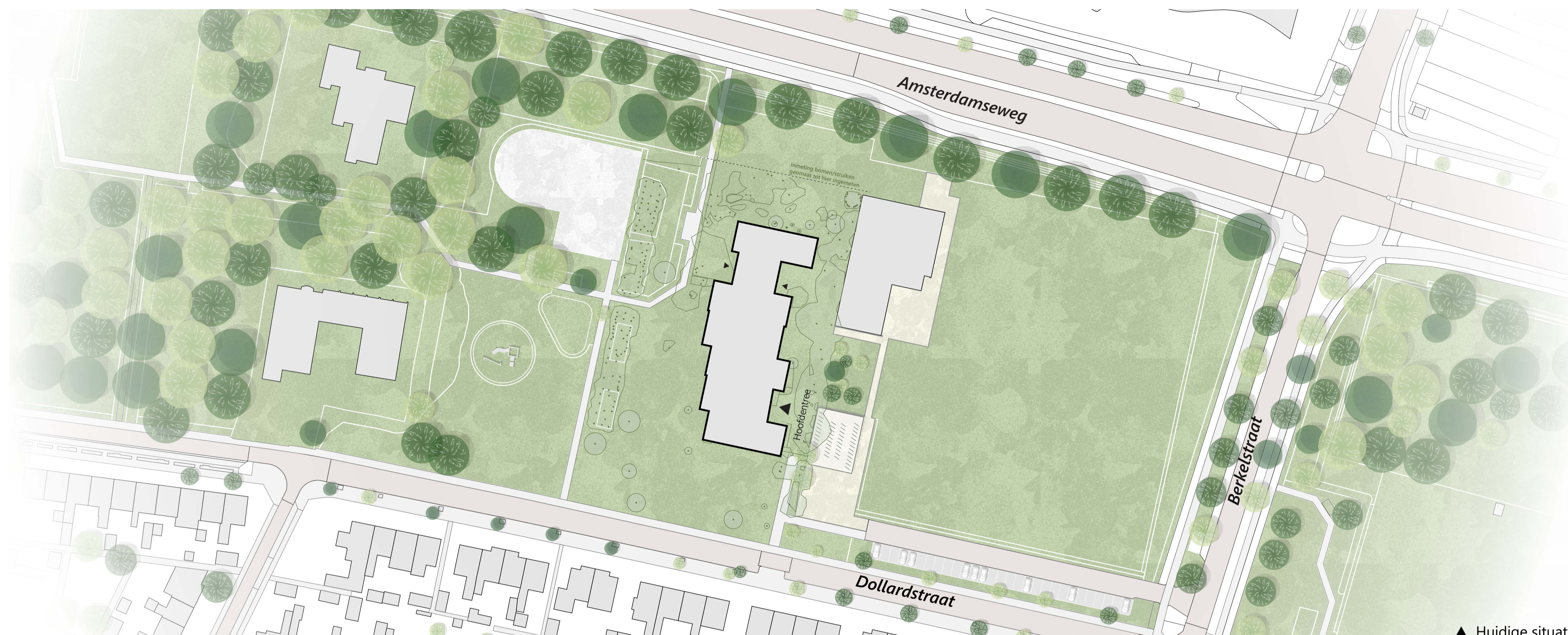
Medewerkers autoparkeren

6 plekken (conform parkeernorm)



Haal- en brengverkeer

- Dollardstraat wordt eenrichting
- Er worden mogelijke kiss en ride plekken gerealiseerd op de stoep van Dollardstraat voor de school als dit nodig blijkt te zijn



▲ Huidige situatie



▲ Nieuwe situatie

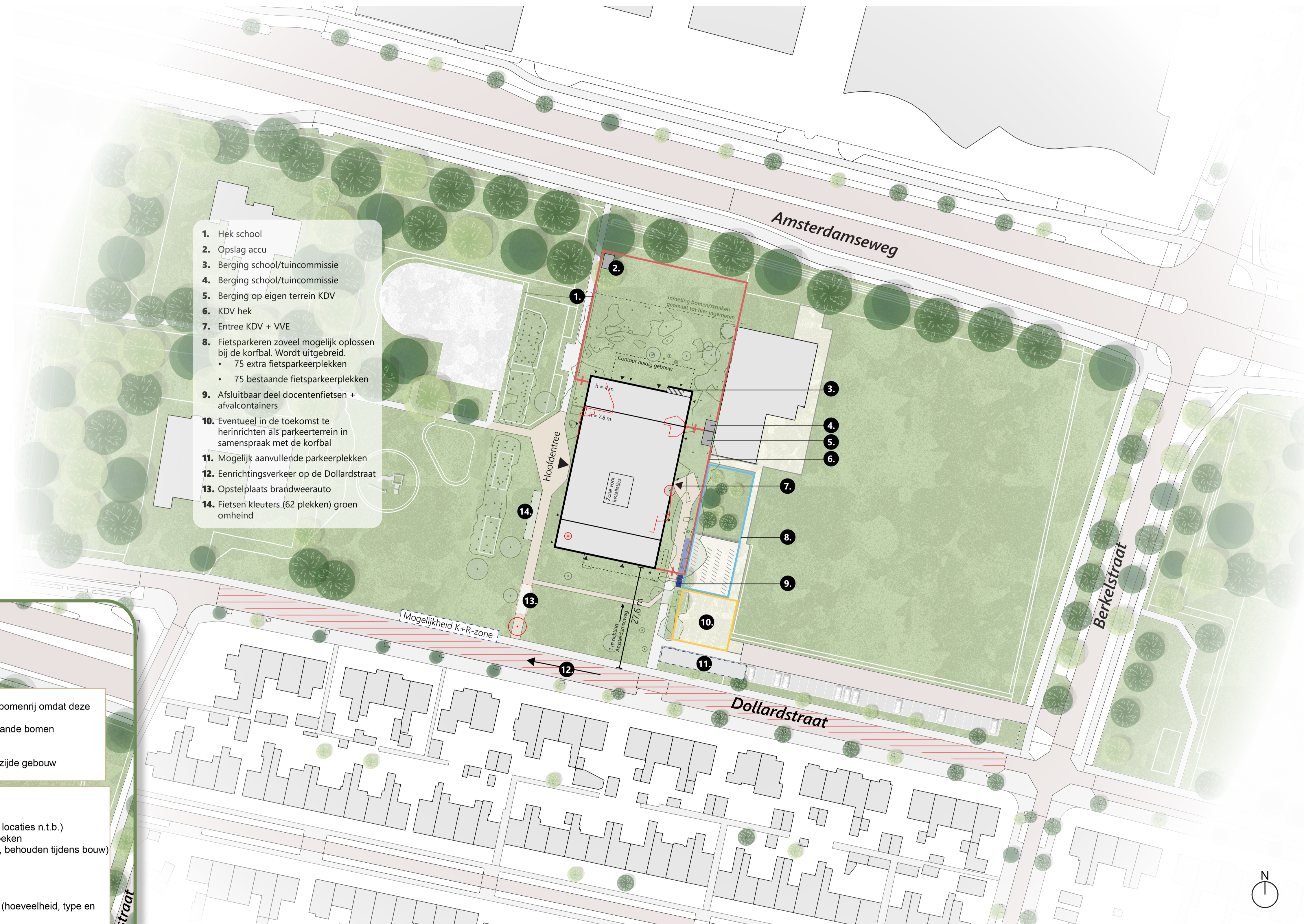
HOE IS UW REACTIE MEEGENOMEN?

Reacties tijdens de participatieavond:

Veel reacties benadrukken het belang van behoud en versterking van het groene karakter. Er is aandacht gevraagd voor een groen schoolplein, het beperken van verharding en het zorgvuldig inpassen van hekwerken. Daarnaast is aandacht gevraagd voor vandalisme en sociale controle op de pleinen.

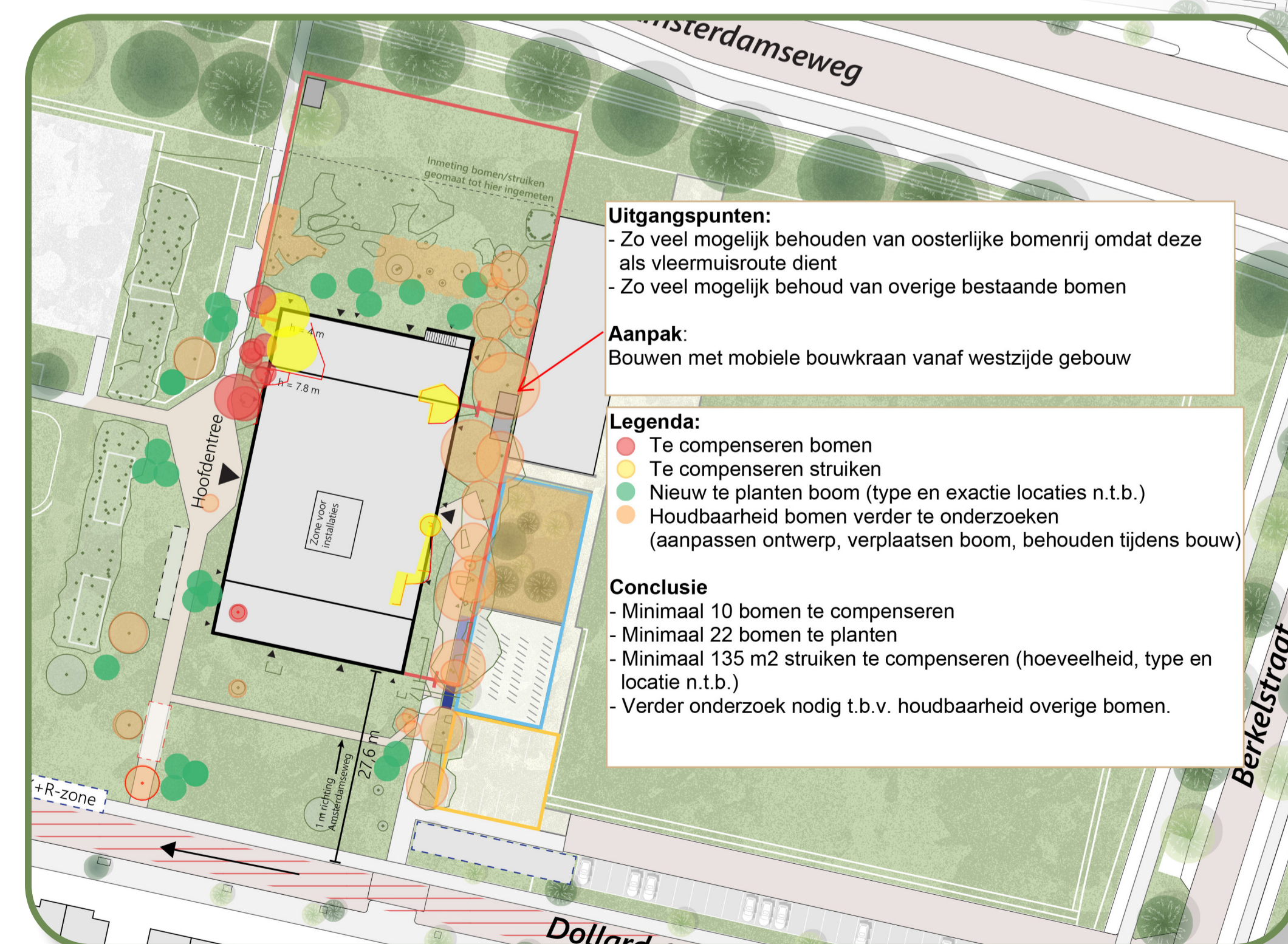
Verwerking in het ontwerpproces:

Voor de uitwerking van het plein en de buitenruimte is een landschapsarchitect ingehuurd. Deze werkt samen met de tuincommissie en de Vrienden van de Groengordel aan het ontwerp van het terrein. Uitgangspunt hierbij is het behoud en versterken van de bestaande groene structuur, met nadrukkelijke aandacht voor klimaatadaptatie, biodiversiteit en sociale veiligheid. Daarbij is al het groen dat van belang is m.b.t. de nieuwbouw zorgvuldig ingemeten en in kaart gebracht.



1. Hek school
2. Opslag accu
3. Berging school/tuincommissie
4. Berging school/tuincommissie
5. Berging op eigen terrein KDV
6. KDV hek
7. Entree KDV + VVE
8. Fietsparkeerplekken zoveel mogelijk oplossen bij de korfbal. Wordt uitgebreid.
 - 75 extra fietsparkeerplekken
 - 75 bestaande fietsparkeerplekken
9. Afsluitbaar deel docentfietsen + afvalcontainers
10. Eventueel in de toekomst te herinrichten als parkeerterrein in samenspraak met de korfbal
11. Mogelijk aanvullende parkeerplekken
12. Eenrichtingsverkeer op de Dollardstraat
13. Opstelplaats brandweerauto
14. Fietsen kleuters (62 plekken) groen omheind

GROENCOMPENSATIE PLAN

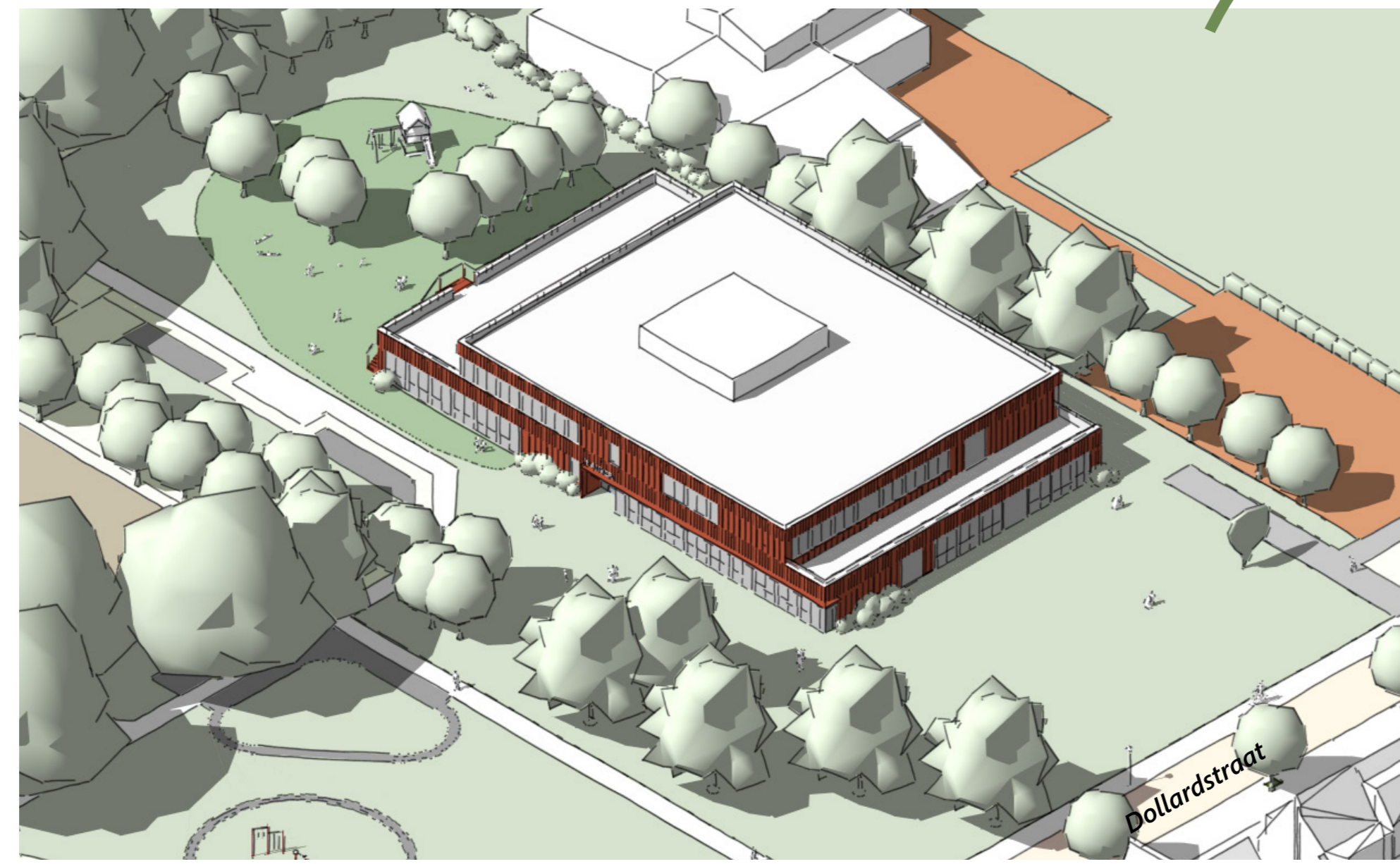


HOE IS UW REACTIE MEEGENOMEN?

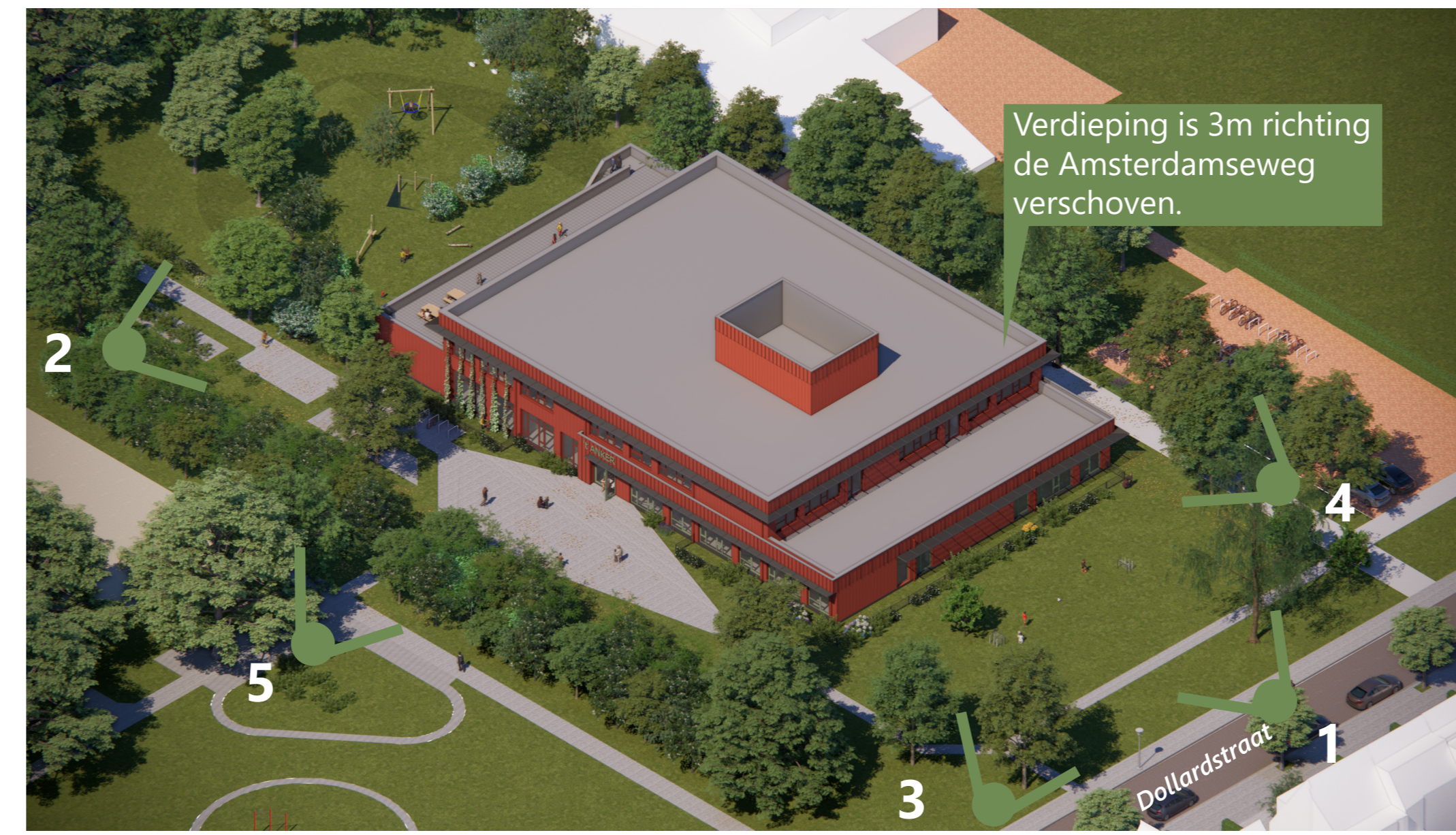
Reacties tijdens de participatieavond:
Omwonenden geven aan dat zij het ontwerp overwegend positief beoordelen, maar vragen herhaaldelijk om de tweede bouwlaag verder naar achteren te leggen om een minder massief beeld te creëren.

Verwerking in het ontwerp:

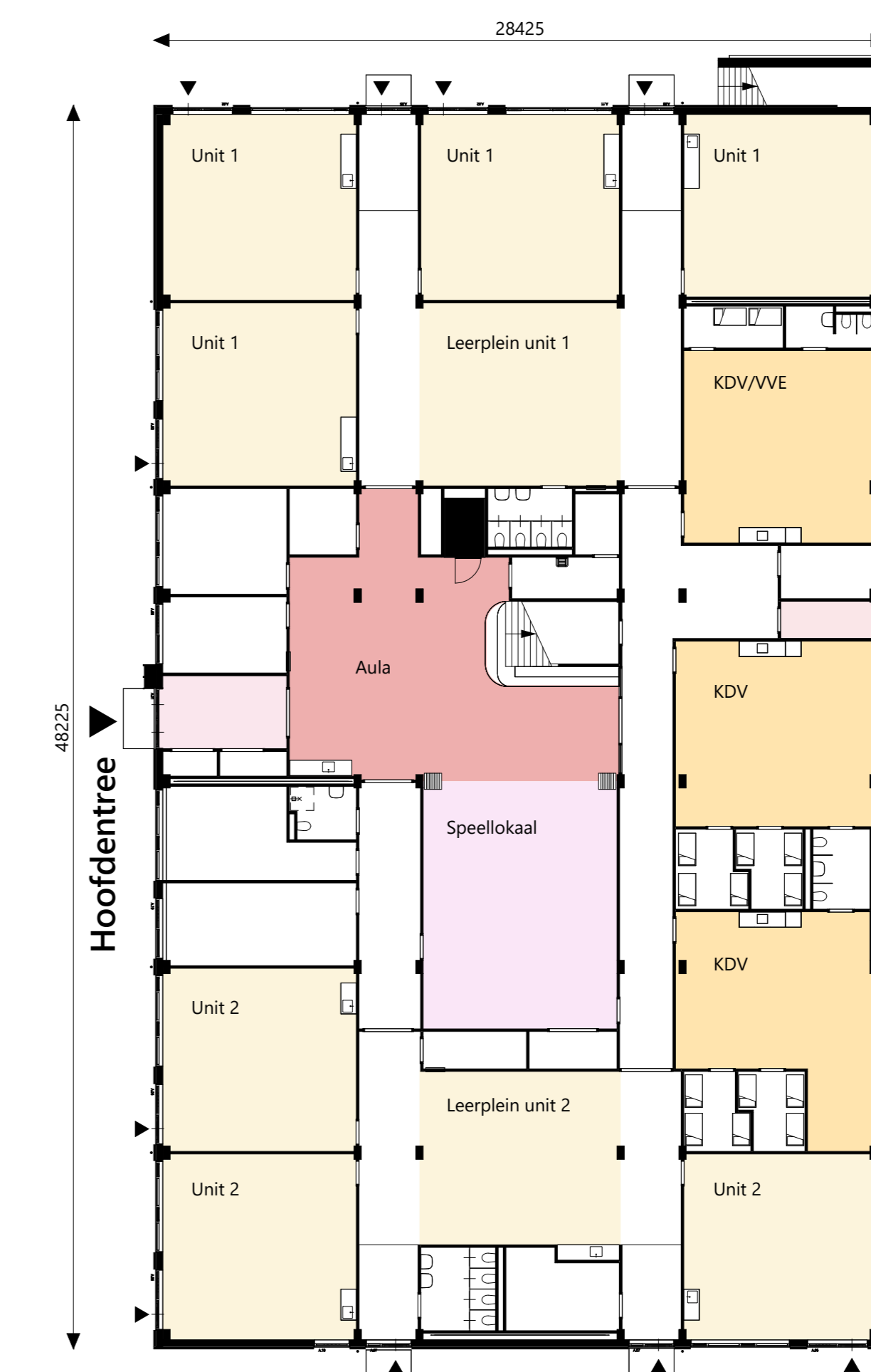
1. Verder gegaan met het overwegend positief beoordeelde ontwerp
2. Belangrijkste: tweede bouwlaag verder naar achter geplaatst.



▲ Schetsontwerp participatieavond 5 Februari 2026



▲ Huidig ontwerp

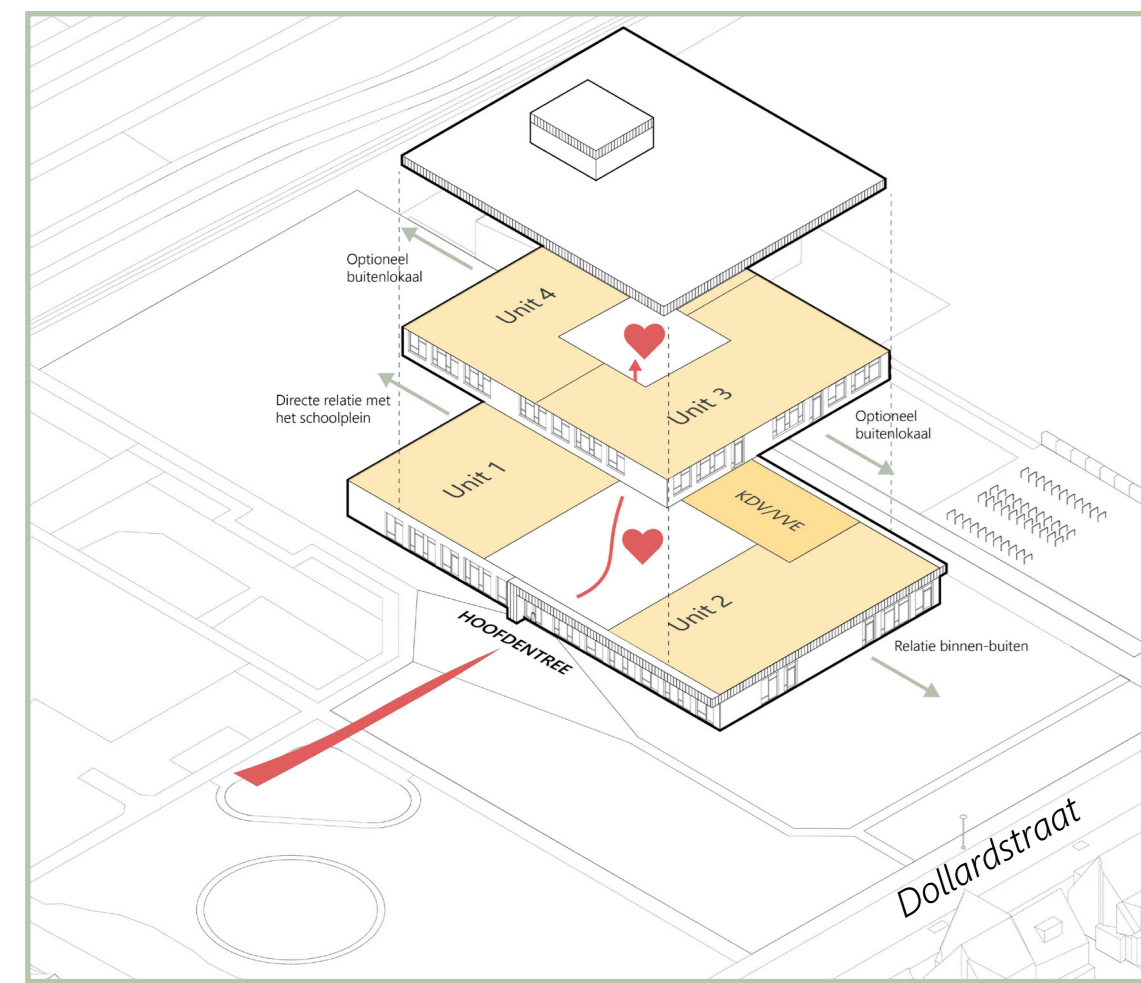


▲ Begane grond

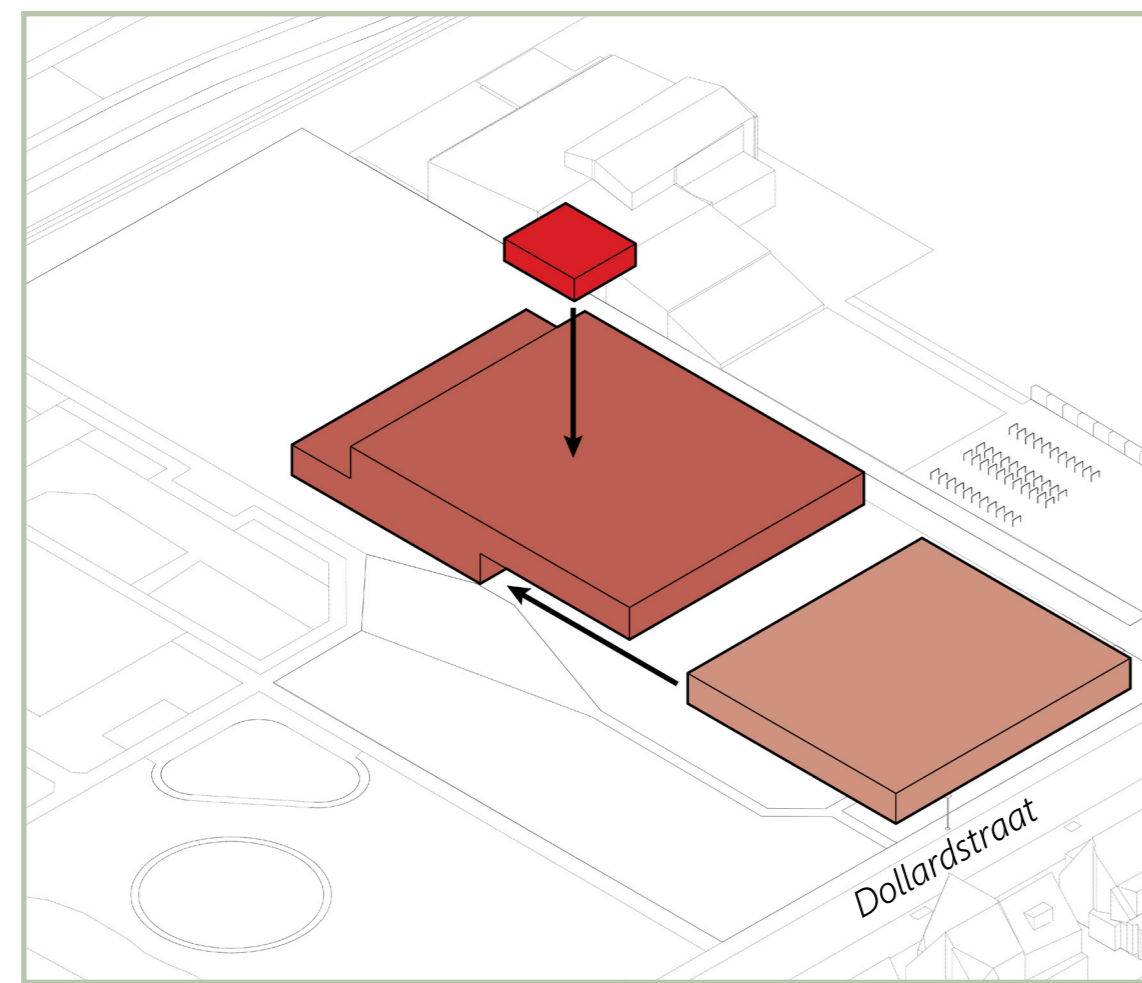


▲ Verdieping

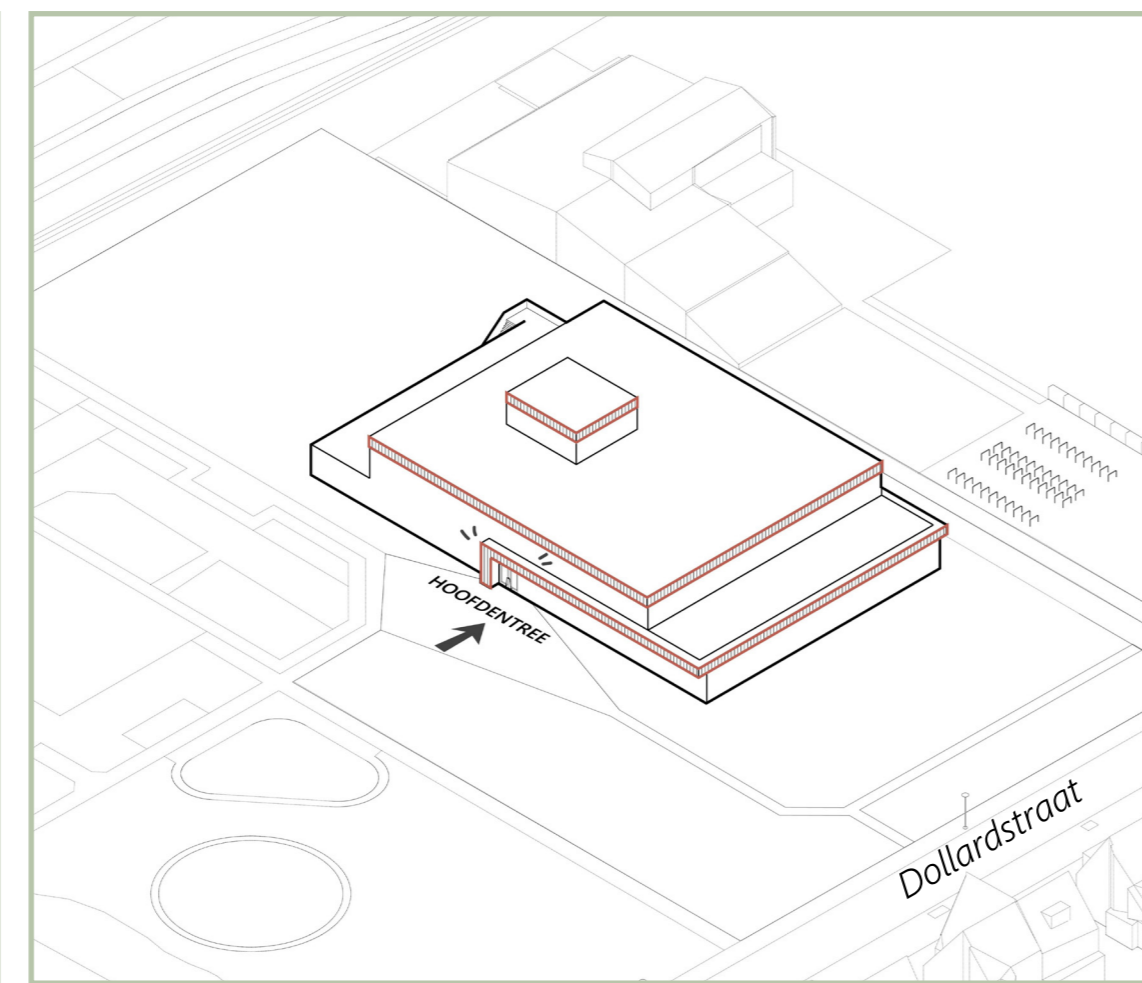
Uitgangspunten ontwerp:



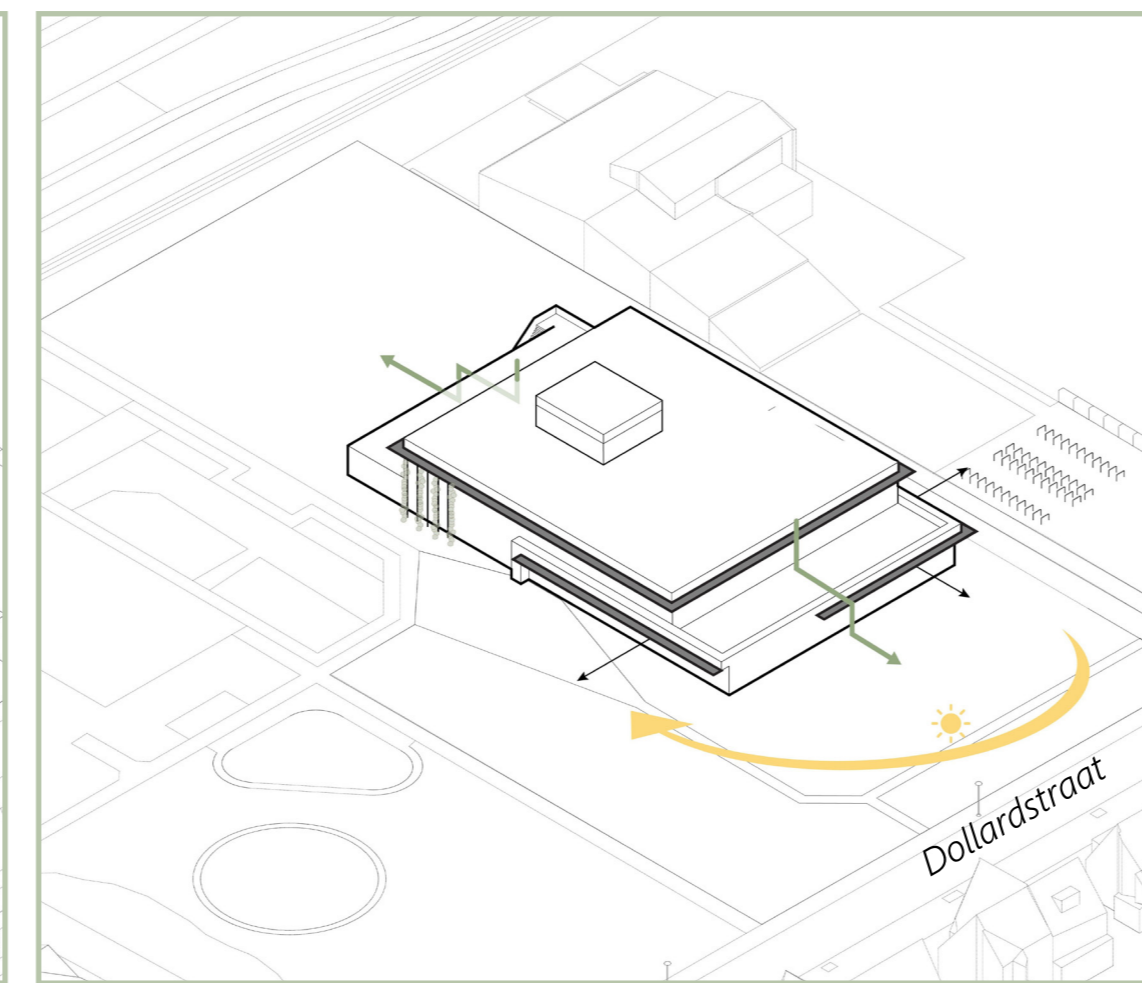
▲ Programma - van buiten naar binnen



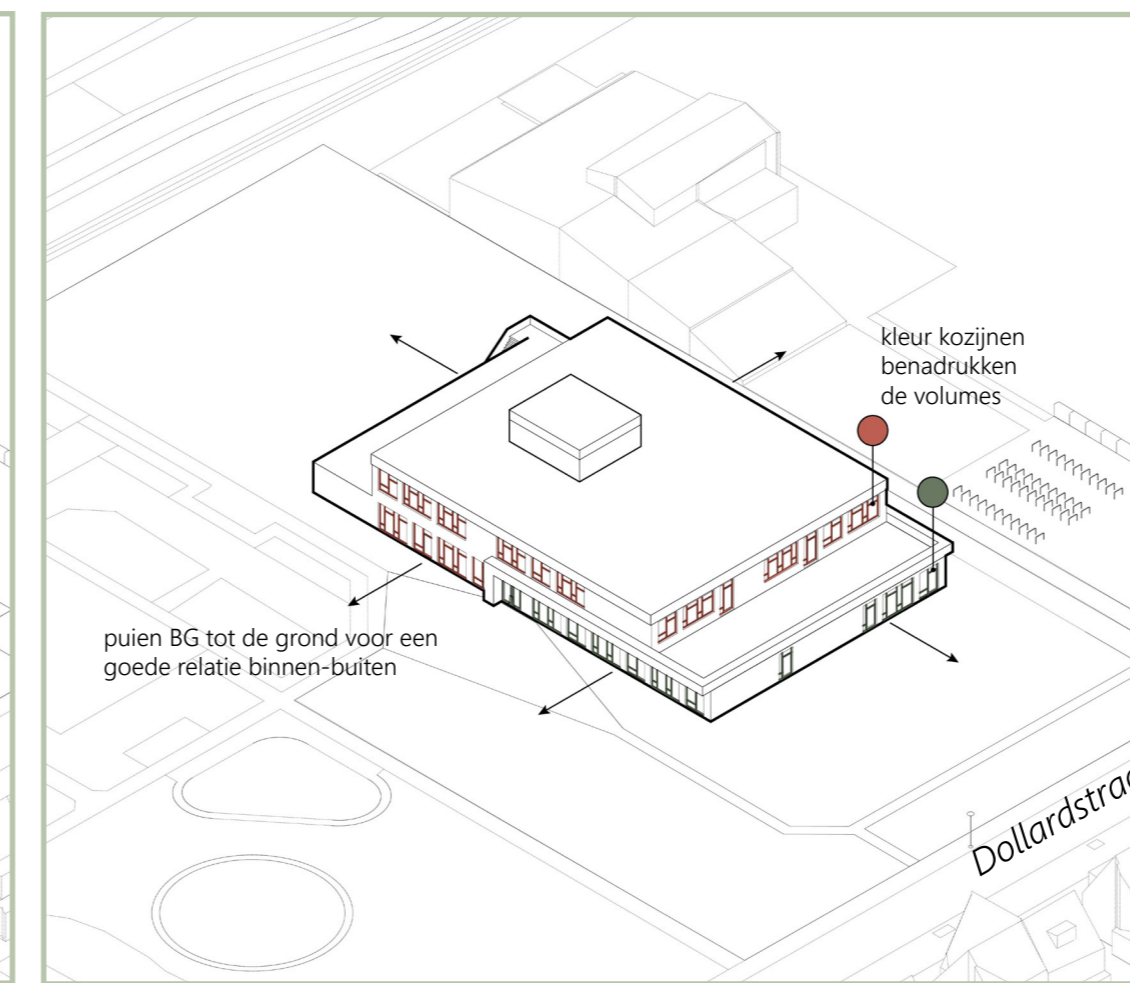
▲ Scharkering van volumes



▲ Horizontaliteit en markering hoofdentree



▲ Inpassing in het park



▲ Relatie binnen - buiten



1. Zicht vanaf de Dollardstraat



2. Zicht vanaf park op speelplein



3. Zicht vanaf de Dollardstraat



4. Entree KDV



5. Hoofdentree aan parkzijde

Participatieavond

Doel: Laten zien wat we met de reacties van de buurt gedaan hebben

Betrokken partijen:



Draaijer

- Huisvestings- en bouwmanagementbureau
- Werkt in opdracht van 't Anker
- Begeleid het proces vanaf de voorbereiding tot en met de oplevering



Basisschool 't Anker

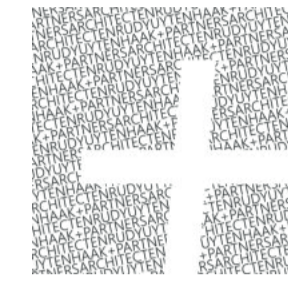
- PCBO Amersfoort



Gemeente Amersfoort

- Stedenbouw
- Verkeer
- Projectondersteuning

Het Schoolvoorbeeld



Rudy Uytenhaak + Partners Architecten

- Architect 't Anker
- Tevens architect De Kubus en De Magneet



Hegeman Bouw & Infra

- Aannemer 't Anker
- Tevens aannemer De Kubus en De Magneet

Planning

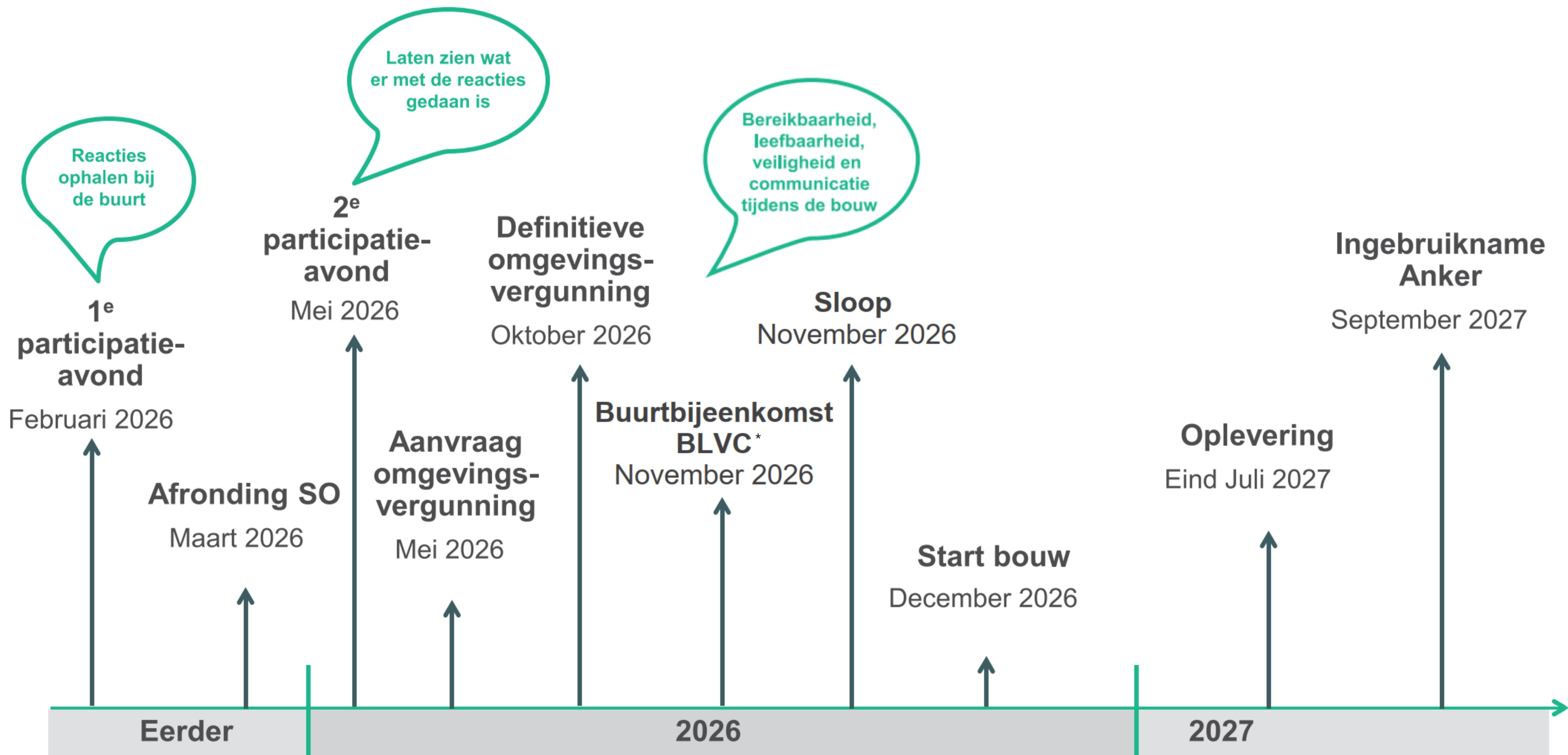
HOE IS UW REACTIE MEEGENOMEN?

Reacties tijdens participatieavond:

Er zijn aandachtspunten aangedragen over bouwlogistiek en overlast, met name het gebruik van speelvelden als bouwplaats zoals bouwlogistiek en overlast, met name het gebruik van speelvelden als bouwplaats zoals Doffardstraat is niet gewenst door de buurt. is gedaan tijdens de reconstructie van de Doffardstraat is niet gewenst door de buurt.

Verwerking in het ontwerpproces:

Dollardstraat is niet gewenst door de buurt. De bouwfasen zijn op dit moment nog niet verder uitgewerkt. Het plan wordt een bouwlogistiek plan en BLVC plan opgesteld. De buurt wordt hierover in november verder geïnformeerd, waarbij expliciet aandacht is voor bereikbaarheid, veiligheid en overlast om de bouwplaats.



*BLVC-plan: Bereikbaarheid, Logistiek, Veiligheid, Communicatie