

Uitvoeringsagenda Soesterkwartier

Februari 2022



**PERSPECTIEF
SOESTERKWARTIER**

Inhoudsopgave

Inleiding.....	3
Leeswijzer	4
Werkwijze.....	5
Projecten	8
Overkoepelend	8
Fijn en veilig wonen.....	9
Bruisend hart van de wijk.....	13
Soesterpark	18
Voor en met elkaar	22
Samen Opgroeien	26
Op de toekomst voorbereid	31
Overig	35
Toekenning van de financiële bijdragen	35
Overzicht van de financiering.....	37
Vervolg	40
Provinciale Vitale Wijk aanpak en monitoring	40

Inleiding

Aan de slag! Dat hoef je in het Soesterkwartier geen twee keer te zeggen! De stuurgroep en werkgroep zijn samen – in cocreatie – aan de slag gegaan om het Wijkperspectief Soesterkwartier en deze uitvoeringsagenda te maken. Dankzij de subsidie Vitale Wijken van de provincie is er extra geld beschikbaar gesteld voor de uitvoeringsagenda, zodat we de ambities naar projecten kunnen vertalen.

De mooie plannen voor de wijk die in deze uitvoeringsagenda staan hebben de stuurgroep en werkgroep niet zélf verzonnen, maar we hebben heel veel ideeën, wensen, zorgen en suggesties bij inwoners en professionals opgehaald. De concrete ideeën konden we zo meenemen in het plan, en soms hebben we meerdere wensen samengevoegd tot één grote opgave, zoals het Soesterpark. Dit alles hebben we gebundeld in deze uitvoeringsagenda. Belangrijk onderdeel van de plannen is de afspraak dat de wijk actief betrokken blijft.

De subsidie is beschikbaar om tot 2025 te besteden. Het geld van de provincie en de gemeente is nu nog niet genoeg om alle dromen te realiseren, maar wel genoeg om de handen uit de mouwen te kunnen steken en belangrijke stappen te zetten richting die droomwijk: met elkaar aan de slag!

De leden van de stuurgroep en werkgroep Wijkperspectief Soesterkwartier

Samenwerking met Provincie Utrecht

Het programma Vitale Wijken is een programma van het Rijk en de Provincie Utrecht waarin gemeenten werken aan de versterking van wijken.

In 2020 hebben gemeente Amersfoort en Provincie Utrecht een samenwerkingsovereenkomst (SOK) opgesteld met betrekking tot de zogenaamde Regiodeal Vitale Wijken Amersfoort. De grootschalige gebiedsontwikkeling Langs Eem en Spoor vormt hierin de urgente aanleiding aangezien deze zorgt voor zowel kansen als bedreigingen voor het Soesterkwartier. Daarnaast zijn er ontwikkelingen in de wijk zelf, met bijbehorende opgaven, zoals op het gebied van duurzaamheid of binnen het domein Inclusieve Stad.

Dankzij de bijdrage van de provincie en met de investeringen van de gemeente (cofinanciering) is het mogelijk gemaakt om deze uitvoeringsagenda te maken om de wijk Soesterkwartier de komende jaren te versterken en op de toekomst voor te bereiden.

Dit traject tot 2025 behelst het opstellen en uitvoeren van de uitvoeringsagenda, en kennisdeling met de provincie en andere deelnemende gemeenten en kennisinstellingen. Parallel daaraan loopt de Monitor Vitale Wijken waarmee het RIVM de effecten van de uitvoering meet aan de hand van vastgestelde indicatoren.

Leeswijzer

Hieronder volgt een toelichting welke informatie in ieder hoofdstuk te vinden is.

Werkwijze

In dit hoofdstuk beschrijven we hoe deze Uitvoeringsagenda Vitale Wijk Soesterkwartier tot stand is gekomen. Deze is gebaseerd op de inhoud van het Wijkperspectief Soesterkwartier. Daarin zijn zes opgaven geformuleerd waaraan de komende jaren wordt gewerkt.

Projecten

Voor de zes opgaven zijn projecten benoemd die bijdragen aan de doelen van deze opgaven. Per opgave staat er een overzicht van de concrete projecten die we bekostigen uit de provinciale subsidie Vitale Wijken en de projecten die al lopen en die ook een belangrijke bijdrage leveren aan de doelen.

Deze opgaven zijn:

- Fijn en veilig wonen
- Bruisend hart van de wijk
- Soesterpark
- Voor en met elkaar
- Samen opgroeien
- Op de toekomst voorbereid

Overzicht van de financiering

Het totaaloverzicht van de financiering van alle projecten staat beschreven in dit hoofdstuk.

Vervolg

In dit hoofdstuk beschrijven we kort hoe we verder gaan met de uitvoering van alle projecten. Deze aanpak wordt na oplevering van deze uitvoeringsagenda verder uitgewerkt; uiteraard ook weer met inbreng uit de wijk.

Werkwijze

Op basis van de zes opgaven en doelen voor het Soesterkwartier, zoals beschreven in het Wijkperspectief, zijn projecten benoemd die bijdragen aan deze doelen. Deze projecten vormen de Uitvoeringsagenda Soesterkwartier.

1. Plan van aanpak en voorbereiding

In het Plan van Aanpak zijn de organisatorische en inhoudelijke kaders voor het project beschreven. En hierin is ook vastgelegd welke stappen de stuurgroep en werkgroep zouden zetten om tot een wijkperspectief en uitvoeringsagenda te komen.

Vervolgens is een uitvoerige analyse en onderzoek voorbereid. Het doel was om vanuit verschillende invalhoeken en met uiteenlopende methodieken in beeld te brengen wat het Soesterkwartier was, is en nodig heeft.

2. De werkwijze

We hebben de methodieken uitgevoerd. Zo zijn de ervaring, verwachting en feiten vanuit het oogpunt van bewoners en ondernemers opgetekend. Ook zijn de ervaring, verwachting en feiten vanuit het oogpunt van stakeholders in beeld gebracht. Daarnaast zijn statistische gegevens over het Soesterkwartier verzameld (wijkscan). In totaal zijn 12 methodieken ingezet.

Met als rode draad dat zoveel als mogelijk bewoners – van jong tot oud –, ondernemers en stakeholders actief opgezocht zijn om in hun eigen woon- en werkomgeving het gesprek aan te gaan:

- Website
- Boodschappen van bewoners: met hun eigen hartenkreet op de foto
- Enquêtes: zowel online als in persoonlijk contact

- ‘Mapping’ met kinderen: met 250 kinderen uit groepen 6 tot en met 8 van de drie basisscholen. Zij hebben samen een Jeugdwijkperspectief gemaakt.
- Gesprekken met jongeren: ruim 40 jongeren, van 11 tot en met 17 jaar.
- Buurtbokstoer: op 9 locaties op verschillende data zijn in het Soesterkwartier gesprekken gevoerd met ruim 600 passanten.
- Interviews: op verschillende momenten tijdens het proces zijn interviews afgenomen met stakeholders en experts.
- Project- en themabijeenkomsten: met stakeholders zijn 5 projectbijeenkomsten en 5 themabijeenkomsten georganiseerd.
- Projectenoverzicht: projecten in en om het Soesterkwartier zijn in beeld gebracht.
- Beleidsanalyse: aan de hand van een beleidsanalyse is in beeld gebracht welke (gemeentelijke) beleidskaders relevant zijn voor het Soesterkwartier.
- Statistische gegevens: de ‘wijkscan’ met allerlei gegevens over onder meer de wijk en de bevolking.

3. Analyse en resultaten toetsen

Alle opgehaalde input uit alle methodieken is verzameld. De werkgroep en stuurgroep hebben deze bestudeerd en geanalyseerd onder de noemer ‘Dit is belangrijk voor het Soesterkwartier’. En daar zijn conclusies aan verbonden, getiteld ‘Dit willen we bereiken’. Deze informatie is in een online event voorgelegd aan de wijk met de vraag ‘Hebben wij goed naar jou geluisterd?’ Die vraag werd bevestigend beantwoord.

4. *Uitwerken wijkperspectief*

Vervolgens restte de uitwerking van het wijkperspectief. De opgaven uit 'Dit willen we bereiken' zijn door de werkgroep verder uitgewerkt. Daarvoor is weer de opgehaalde input uit de 12 methodieken gebruikt. Door veel inwoners en professionals waren concrete ideeën en suggesties aangedragen. In aanvullende interviews en online werksessies is per opgave beschreven: de stip op de horizon, de speerpunten, en vervolgens in deze uitvoeringsagenda de concrete projecten.

5. *Benoemen van de projecten*

De projecten bij de zes opgaven zijn heel verschillend, en de bedragen we ervoor willen inzetten verschillen ook. Dat heeft te maken met een paar uitgangspunten die we hebben gehanteerd:

1. Sluit de activiteit aan op onze doelen uit het Wijkperspectief?
2. Valt deze activiteit onder de reguliere taken van een betrokken partij of is hier al een project met bijbehorend budget voor? Zo nee, dan kunnen we ervoor kiezen om geld van het Wijkperspectief hiervoor in te zetten. Zo ja, dan is het fijn om te weten dat deze activiteit al wordt opgepakt en hebben we het benoemd onder het kopje 'Aansluiting op lopende projecten en beleid'.
3. Is het haalbaar om het geld voor deze activiteit uiterlijk 2025 te besteden? Dat is namelijk de termijn waarbinnen we de subsidie tot onze beschikking hebben.

Voor de opgaven waar minder bijdragen staan vermeld, geldt dat onder 'Aansluiting bij lopende projecten en beleid' al veel behoeften uit de wijk worden ingevuld. Zo zijn veel wensen op het gebied van wonen al onderdeel van de uitvoering van het Deltaplan Wonen en het Uitvoeringsprogramma Wonen en Zorg. Daarnaast geldt ook dat fijn en veilig wonen in het Soesterkwartier in grote mate baat heeft bij de projecten van de andere opgaven.

Voor de opgaven waar juist veel bijdragen staan genoemd, zien we veel kansen om de doelen uit het Wijkperspectief te behalen door bestaande initiatieven te steunen of door nieuwe projecten voor te stellen.

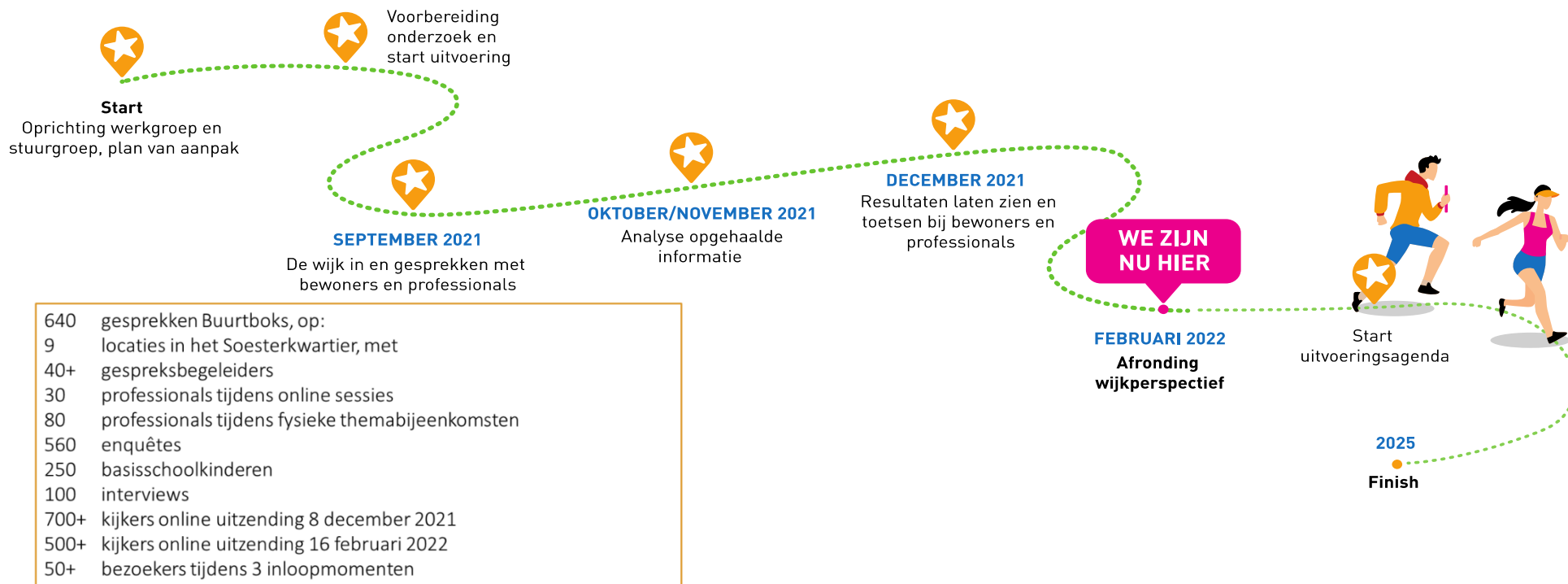
Bij veel projecten gaat het om cofinanciering: een organisatie, ondernemer of gemeente heeft al een plan, maar met een bijdrage vanuit het Wijkperspectief draagt het plan nog beter bij aan onze doelen. Een deel van de bijdragen is nog een schatting: in dat geval moeten de plannen nog verder worden uitgewerkt.

Sowieso geldt voor alle geldbedragen dat eerst nog duidelijke afspraken moeten worden gemaakt, en dat de juiste regels voor toekenning moeten worden gevolgd. Zie ook het hoofdstuk 'Financiën'.

De 'Routekaart'

Voor het Wijkperspectief en Uitvoeringsagenda Soesterkwartier hebben we samen met honderden inwoners, tientallen professionals, ondernemers en stakeholders een hele weg afgelegd om tot deze

concrete projecten te komen. En het belangrijkste moet nog beginnen!
We gaan samen aan de slag om deze projecten in uitvoering te brengen.



Projecten

Overkoepelend

Projectvoorstel	Omschrijving	Financiën	Projecteigenaar
Hub in de wijk 'Werkplaats'	<p>Een 'winkel' op een centrale, zichtbare en toegankelijke plek in de wijk. Hier komen verschillende initiatieven en activiteiten van en voor de wijk bij elkaar. Een pilot voor 3 jaar. Doelen:</p> <ul style="list-style-type: none"> a) Voortgang Uitvoeringsagenda zichtbaar maken b) Informatie over projecten en activiteiten c) Advies en hulp bij projecten in de wijk <ul style="list-style-type: none"> • Duurzaamheid: woningen, duurzaam bouwloket, etc. • Activiteiten: vraag en aanbod in de wijk. 'prikbord'. • Winkelstraatmanager, wijkagent, gebiedsmanager, etc. • Projecten in en om de wijk <p>Slutelbeheer en bemensing door vrijwilligers; en ook professionals kunnen gebruik maken van deze hub. Leerwerkplekken.</p> <ul style="list-style-type: none"> a) Huur van winkelpand in het Soesterkwartier. <ul style="list-style-type: none"> - Ongeveer 80 m2 b) Inrichting, eenmalig: meubilair – tafel, bureau, informatiepanelen, printer, voorzieningen voor koffie/thee. c) Beheer en onderhoud (opties: door vrijwilligers, vast contract met SRO, afspraken met FZ gemeente) d) Verzekering en heffing e) Vrijwilligersbijdrage voor 3 jaar. <p><i>Bedragen zijn een schatting op basis van een voorbeeld van een werkelijke winkelhuurprijs, maar uiteindelijke bedragen zijn uiteraard afhankelijk van de locatie die wordt gekozen, en van de keuzes voor inrichting e.d.</i></p>	<ul style="list-style-type: none"> a. 72.000,- b. 3.000,- c. 3.000,- d. 600,- e. 16.200 <p>= 94.800,-</p>	<p>Nog te bepalen Vervolg op werkgroep Wijkperspectief</p>
Totaal		Totaal: 95.000,-	



Fijn en veilig wonen



WAT WILLEN WE BEREIKEN?

In het Soesterkwartier is het fijn en veilig wonen voor de brede mix van inwoners dankzij voldoende passende woningen (betaalbaar, duurzaam, levensloopbestendig), een fijne woonomgeving en een sfeer waarin mensen prettig met elkaar omgaan.



HOE WILLEN WE DAT AANPAKKEN?

We willen ons richten op een aantal onderwerpen die ervoor moeten zorgen dat de wijk ook in de toekomst een fijne, veilige plek is om te wonen.

- Fijne woning en woonomgeving (fysiek)
- Prettig samenleven (sociaal)
- Doorstroming op de woningmarkt
- Woningen voor specifieke doelgroepen



Projectvoorstellen

Subsidie Vitale Wijken			
Projectvoorstel	Omschrijving	Financiën	Projecteigenaar
Investeren in weerbaarheid bewoners	<p>Inzetten van diverse tools om het prettig samenleven te stimuleren.</p> <ul style="list-style-type: none"> • Vreedzame wijk • Training verbindende communicatie: leren om je meer comfortabel te voelen in contacten met je burens, wanneer er uitdagingen zijn in het prettig samenleven. • Advies inwinnen bij experts in verbinding, sociale cohesie en het tegengaan van tweedeling/polarisatie, voor ideeën en initiatieven die het prettig samenleven in het Soesterkwartier kunnen bevorderen. 	€ 50.000,-	Nog te bepalen
Deelmobiliteit promoten en belonen	<p>Minder autobezit en parkeren buiten de wijk vermindert parkeerdruk. Bedrag is een schatting, hier is nog geen offerte voor opgevraagd.</p>	€ 10.000,-	Duurzaam Soesterkwartier en gemeente Amersfoort
Totaal		€ 60.000,-	

Aansluiting bij lopende projecten en beleid

Cofinanciering gemeente en anderen	
Aansluiten bij	Met het doel om
Woning en woonomgeving	
Onderhoud openbare ruimte	Investeren in de leefbaarheid in delen van de Bomenbuurt Hier scoort leefbaarheid zwak.
Wijkbeheer Portaal	Kleine acties die bijdragen aan de leefbaarheid: inspelen op vragen van bewoners, aanpakken van verwaarloosde tuinen of verlichting achterpad. Wel met bewoners zelf zodat ze er eigenaar van worden.
Project Schoon Soesterkwartier	Afstemmen en versterken over en weer. Project van Duurzaam Soesterkwartier.
Agenderen in planning van Mobiliteit, wanneer Soesterkwartier aan de beurt is voor een wijkontsluitingsplan: wens om een breder mobiliteitsplan te maken.	Het project de Nieuwe Poort biedt een oplossing voor de ontsluiting aan de oostkant van de wijk. Uit het traject voor het wijkperspectief is duidelijk naar voren gekomen dat inwoners van de wijk veel breder dan dat wensen hebben voor en zorgen hebben over mobiliteit: bereikbaarheid voor auto's bij alle in- en uitgangen van de wijk, bereikbaarheid/ruimte voor fietsers en voetgangers, tegengaan van parkeeroverlast, tegengaan van te hard rijden, nieuwe ontwikkelingen als MaaS. In gesprekken zijn er suggesties aangedragen voor eenrichtingsverkeer, snelheidsbeperkende maatregelen, etc. Daaruit blijkt veel draagvlak voor een breder onderzoek of plan.

Cofinanciering gemeente en anderen	
Aansluiten bij	Met het doel om
Integraal Veiligheidsprogramma	Het Integrale Veiligheidsprogramma gaat over de zorg voor sociale en fysieke veiligheid in de stad. Met drie aandachtsgebieden: ondermijning, verbinding tussen zorg en veiligheid, cybercriminaliteit.
Openbaar vervoer	De signalen over het OV worden ook uitgedragen door de groep 'De bus komt zo'. Zij pleiten voor meer OV naar en in de wijk. De provincie is verantwoordelijk voor het busvervoer. De gemeente heeft een rol in het bereikbaar houden van de wijk (voorkomen van vervoersarmoede). Provincie heeft onderzoek laten uitvoeren naar de vervoersbehoefte. Conclusies en aanbevelingen hieruit volgen.
Onderhoudsplan wegen	Wijkperspectief Soesterkwartier op het netvlies van beheer bij de aanpak / het onderhoud van wegen. Wanneer wegen in het Soesterkwartier aan de beurt zijn, dan is de behoefte aan meer ruimte voor fietsers en fietsparkeren of in de openbare ruimte een belangrijke wens uit de wijk, bijv. door voor fietsstraten te kiezen. Vooral vanuit het oogpunt van verkeersveiligheid. Niet alleen bij de herinrichting van de Noordewierweg (en de Soesterweg als die wordt aangepakt), maar ook bij de andere straten in de wijk.
Mobility as a Service (MaaS)	Belangrijk aandachtspunt: betrekken van inwoners bij de keuze voor maatregelen wanneer MaaS impact heeft op hun woonomgeving. Bijvoorbeeld wanneer het leidt tot een ander parkeerregime.
Verkeersveiligheid	Gedragssturing door snelheidsdisplays (smileys), in samenwerking met Veilig Verkeer Nederland
Prettig samenleven	
Informatievoorziening prettig samenleven	Meer bekendheid geven aan wat er al beschikbaar is aan hulp en advies bij problemen in de straat/buurt. Waar kan men terecht? <ul style="list-style-type: none"> • Bespreekbaar maken van overlast, in straat en buurt. -> samenwerking met Indebuurt033 • Afspraken (gedragsregels, 'zo gaan we met elkaar om') en handhaving (overlast, vandalisme). • Omgaan met intimiderend gedrag.
Buurtbemiddeling	Bemiddelen bij een conflict in de buurt als inwoners het zelf niet kunnen oplossen met elkaar.
Uitvoeringsprogramma Wonen en Zorg	Aanpak verbetering leefbaarheid in de buurten <ul style="list-style-type: none"> • Aandacht voor samenleven met mensen met onbegrepen gedrag / psychisch kwetsbare mensen. Zowel voor de mensen in kwestie als voor de burens die mogelijk overlast ervaren. -> samenwerking met TWP psychische kwetsbaarheid.
Doorstroming op woningmarkt en bijzondere doelgroepen	
Uitvoeringsprogramma Wonen en Zorg:	Maatregelen voor doorstroming:
<ul style="list-style-type: none"> • Wooncoaches 	Coachen van huurders van corporaties, huurders in de vrije sector en woningeigenaren om door te stromen. Verkennen of zij ook specifiek kunnen inzetten op de behoefte vanuit de wijk.

Cofinanciering gemeente en anderen	
Aansluiten bij	Met het doel om
<ul style="list-style-type: none"> • Van Groot Naar Beter 	Amersfoorters die van een grote, sociale huurwoning naar een kleinere, beter passende woning verhuizen (doorstromen), krijgen voorrang op andere huurders. Bovendien kunnen ze hiervoor een verhuispremie krijgen van € 750,-.
<ul style="list-style-type: none"> • Voorrang nieuwbouw 	Woningcorporaties kunnen er bij sommige nieuwbouwprojecten voor kiezen om voorrang te geven aan huurders die een sociale huurwoning achterlaten. Onderzoeken van de ervaringen elders in Nederland waar pilots worden gedaan om voorrang te verlenen aan mensen uit de wijk.
<ul style="list-style-type: none"> • Voorrang koop en vrijesectorhuur 	Verkennen van de mogelijkheden: kunnen woningcorporaties bij woningen in de vrijesectorhuur of bij koopwoningen voorrang geven aan huurders die een sociale huurwoning achterlaten?
Levensloopbestendig wonen	Zie de website over Langer thuis wonen . Er zijn mogelijkheden om via het Rode Kruis aan huis een woningcheck te doen op gebied van veiligheid (vallen, brand, inbraak). Er zijn kansen om dit te verbinden met initiatieven op het gebied van energetische duurzaamheid.
Ruimte vinden in bestemming en regels	Afspraken over bestemmingen van panden (wonen, winkels, etc.) en over flexibiliteit in regels (bijv. bestaande woningen in tweeën delen en extra verdiepingen als remedie tegen schaarste)
Jongerencontract	Woningcorporaties Alliantie en Portaal kunnen met een jongerencontract werken. Door deze contracten komen er meer woningen voor jongeren vrij.
Onderzoek naar woon- en verhuisbehoefte (stedelijk)	Woonbehoefte van inwoners van het Soesterkwartier, in het bijzonder van senioren en jongeren
Langs Eem en Spoor	Verkennen van de mogelijkheden om aansluiting te vinden tussen de behoefte uit de wijk en de programmering in de nieuwe ontwikkelingsgebieden.
Huisvesten van specifieke doelgroepen; o.a. psychisch kwetsbare mensen	Belang van monitoring en begeleiding door de betrokken organisaties. Belang van een aanspreekpunt voor de buurt, in geval van zorgen of zorgelijke situaties.



Bruisend hart van de wijk



WAT WILLEN WE BEREIKEN?

De Noordewierweg en omgeving wordt een gebied dat de Soesterkwartierders met elkaar in contact brengt (van 'barrière' naar 'verbinding'). Het wordt het hart van de wijk waar inwoners graag komen, waar ondernemers fijn werken en waar leuke en nuttige activiteiten en evenementen worden georganiseerd.



HOE WILLEN WE DAT AANPAKKEN?

We willen onze richtten op een aantal onderwerpen die ervoor moeten zorgen dat de wijk kán en gaat bruisen:

- De inrichting van de Noordewierweg
- Vergroenen en toegankelijk maken van de openbare ruimte
- Verbeteren verkeersveiligheid
- Ontmoetingsplekken voor jong en oud
- Samenhang en samenwerking tussen bestaande en nieuwe ontmoetingsplekken
- Winkels en horeca
- Evenementen en festivals in de wijk



Subsidie Vitale Wijken			
Projectvoorstel	Omschrijving	Financiën	Projecteigenaar
Brede herinrichting Noordewierweg	<p>Herinrichting Noordewierweg van Puntenburg tot aan Isseltseveld. Doel vanuit project breed: herinrichting weg, verkeersveiligheid, aantrekkelijk verblijfs- en winkelgebied, vergroening, ruimte voor ontmoeting. Schetsontwerp door cocreatie bewoners en gemeente. Gemeenteraad positief over plan.</p> <p>Basis herinrichting veelal door (budgetten van) gemeente Amersfoort. Aansluiting bij projectontwikkeling Hart van Soesterkwartier (Emmaüskerk), het plein voor de kerk is een belangrijk ontmoetingsplein in de wijk.</p> <p>Bijdrage vanuit wijkperspectief gericht op de "Plus": ontmoeting en verbinding, focus 3 plateaus (Isseltseveld, Hart, Puntenburg).</p> <p>Voor dit project moet de financiële dekking nog worden gezocht. Deze bijdrage is slechts een klein deel van het benodigde bedrag. Door het project in fases onder te verdelen kan mogelijk worden gemaakt dat op relatief korte termijn een start gemaakt wordt met het project; bijvoorbeeld door te kiezen voor de delen die aansluiten bij de doelen uit het Wijkperspectief Soesterkwartier om dit het bruisende hart van de wijk te laten zijn (gebied winkels en voor Emmaüskerk).</p> <p><i>Wens uit het Jeugdwijkperspectief:</i> Kinderen actief betrekken bij de herinrichting van de Noordewierweg.</p>	€ 850.000	Gemeente Amersfoort
Versterken en aantrekkelijk maken van het winkelgebied	<p><u>Winkelstraatmanager</u></p> <p>Gedurende 3 jaar werkt een winkelstraatmanager aan de opwaardering van het winkelbestand, een duidelijk profiel van het gebied en meer reuring op de Noordewierweg. Inschatting kosten € 90.000: 50.000 per jaar. Bijdrage wijkperspectief aflopend van 50.000 in jaar 1 via 30.000 in jaar 2 naar 10.000 in jaar 3. Ondertussen zoekt de winkeliersvereniging de aanvullende bedragen vanuit winkeliers en andere bronnen.</p>	€ 200.000	Winkeliersvereniging WAS

Subsidie Vitale Wijken			
Projectvoorstel	Omschrijving	Financiën	Projecteigenaar
	<p>De winkelstraatmanager heeft een bestedingsbudget om bij te dragen aan activiteiten van de winkeliersvereniging voor dit doel, bijvoorbeeld:</p> <ul style="list-style-type: none"> • Gevels opknappen • Promotie van winkelgebied tijdens markten en evenementen. • Brancheringsonderzoek: met de winkeliersvereniging met als doel een plan omtrent de identiteit van de Noordewierweg als winkel- en verblijfsgebied. Branchering is bijvoorbeeld het uitsluiten of juist aantrekken van bepaalde soorten detailhandel. 		
<p>Puntenburg en omgeving: vergroenen en levendig maken</p>	<p>De Alliantie en Bijzondere Plekken zijn bezig om van Puntenburg en omgeving een groenere en aantrekkelijkere plek te maken, voor de bewoners en de wijkgenoten, waar ontmoeting en activiteiten mogelijk zijn. Vanuit het Wijkperspectief wordt een bijdrage geleverd. Met: <u>'Carolien'</u> is de werknaam van een beoogd kwartiermaker voor het servicebedrijf Puntenburg. De bijdrage is bedoeld als cofinanciering (50%) voor de periode van 2 jaar. -> € 50.000</p> <p><u>Pop-up Paviljoen Puntenburg</u></p> <p>Pilot voor extra vierkante meters (noodgebouw) voor een horecagelegenheid. Het tijdelijke gebouw is de voorloper/gangmaker voor het later te ontwikkelen permanente paviljoen dat in samenwerking met een hospitality partner wordt ontwikkeld. Mogelijke cofinanciering uit Stimuleringsregeling ontmoetingsruimten in ouderenhuisvesting.</p> <p>Door deze pilot kan ervaring worden opgedaan om deze toekomstige investering beter op de behoefte te laten aansluiten. -> € 75.000</p> <p><u>Pilot Bruisend Puntenburg</u></p> <p>Bijdrage aan de ontwikkeling van kleinschalige evenementen in het kader van de verbinding van Puntenburg met de wijk. Bijdrage voor een periode van 2 jaar. Op voorwaarde van 50% cofinanciering. -> € 15.000</p> <p><u>Puntenburg Vergroent</u></p>	<p>€ 220.000</p>	<p>Bijzondere Plekken / De Alliantie</p>

Subsidie Vitale Wijken			
Projectvoorstel	Omschrijving	Financiën	Projecteigenaar
	<p>Het groener en aantrekkelijker maken van de buitenruimte rondom het complex Puntenburg, met name het zuidelijk deel in aansluiting op de Noordewierweg. Onder andere gaat het om een wandelroute en zitjes om de vijver, moestuintjes voor bewoners en het ontwerp. -> € 70.000 Hiermee wordt het een onderdeel van Soesterpark.</p> <p><u>Parkeren Puntenburg</u> Bijdrage aan een onderzoek naar probleem en oplossing van het parkeren rondom Puntenburg. Mogelijk in combi met de herinrichting van de Noordewierweg. -> € 10.000</p>		Gemeente Amersfoort
Samenwerkplaats 2.0	<p>In Stichting Samenwerkplaats werken de pioniers van de Wagenwerkplaats samen aan de ontwikkeling van een multifunctionele broedplaats. Hier ontmoeten sociale, culturele en economische functies elkaar. Als het gebouw enkel voorziet in huisvesting voor de samenwerkende pioniers uit de cultuursector, is de verbinding met het Soesterkwartier zwak. Er ligt daarom ook een alternatief op de tekentafel, met diverse ruimtes voor sociale en economische functies voor het Soesterkwartier. De kavel biedt hiervoor ook ruimte. Deze variant heeft voor de stichting risico's voor rendabele exploitatie. Met deze aanmoedigingspremie willen wij het bestuur motiveren om hiervoor te kiezen. Met dit bedrag kan de inrichting van voor de wijk breed inzetbaar pand worden betaald, binnen een samenwerkingsproces met bewoners en partners uit de wijk.</p>	€ 50.000	St. Samenwerkplaats
Totaal		€ 1.320.000,-	

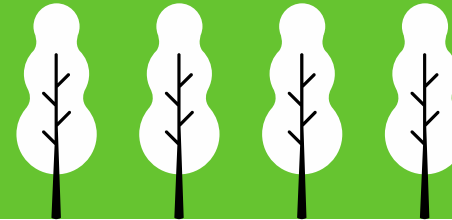
Aansluiting bij lopende projecten en beleid

Cofinanciering gemeente en anderen	
Aansluiten bij	Met het doel om
LES: ontwikkeling Wagenwerkplaats	Aansluiting Soesterkwartier - Wagenwerkplaats
Detailhandelsnota	Profiel Noordewierweg ontwikkelen
Keurmerk Veilig Ondernemen	Aantrekkelijkheid winkelgebied Noordewierweg verhogen
Cultuurvisie	Evenementen op Noordewierweg en Wagenwerkplaats

Integraal Veiligheidsplan	Veilig verblijfsgebied Noordewierweg
Visie Verkeer en Vervoer 2030	Herinrichting Noordewierweg
Beheerplan Openbare Ruimte 2019-2028	Kwaliteitsverbetering openbare ruimte Noordewierweg
Groenvisie Amersfoort	Vergroening Noordewierweg
Puntenburg Vergroent	Bruisende plek aan de oostkant van de wijk ontwikkelen
Hart van Soesterkwartier	Bruisende plek in het midden van de wijk ontwikkelen, inclusief buitenruimte voor het kerkgebouw
Langs Eem en Spoor	Afstemming met grote ontwikkeling om Soesterkwartier heen
Herinrichting Noordewierweg Verbindt	Breed plan van aanpak voor Noordewierweg
De Nieuwe Poort	Aansluiting op ontwikkeling verkeersknooppunt



Soesterpark



WAT WILLEN WE BEREIKEN?

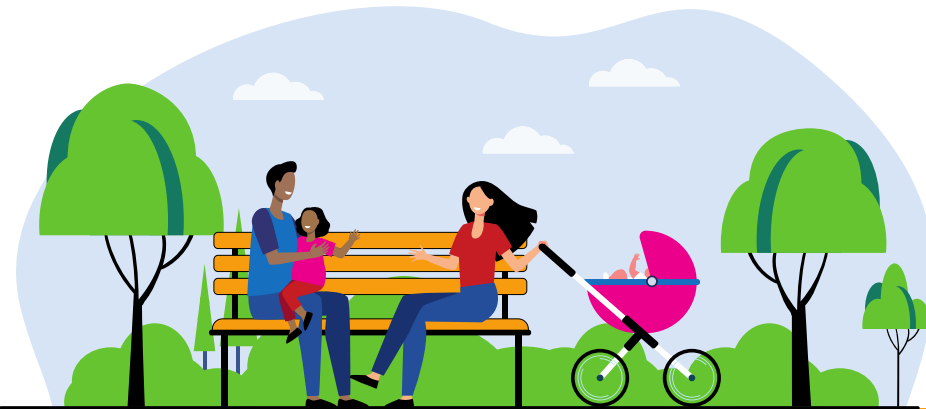
In het Soesterkwartier zijn we trots op al het openbaar en privé groen. We verbinden groene plekken in en om de wijk met als centrale plek de groengordel. In het groen is plek voor activiteiten om te bewegen, om te rusten, tuinieren, sporten enzovoort. Het groen is er voor jong en oud.



HOE WILLEN WE DAT AANPAKKEN?

We willen ons richten op een aantal onderwerpen die ervoor moeten zorgen dat we het bestaande én nieuwe groen optimaal met elkaar verbinden en iedereen er op zijn of haar manier van kan genieten.

- Het Soesterpark als verbinding
- De belevings- en gebruikswaarde van het groen versterken
- Biodiversiteit en klimaatadaptatie
- Onderhoud en beheer van het groen



Een belangrijk deel van de doelen voor het Soesterpark wordt behaald door speelplekken groener en aantrekkelijker te maken en door aan te sluiten bij andere projecten. Deze staan in het schema onder 'Samen opgroeien' en onder 'Bruisend hart van de wijk'. Hierbij is het belangrijk dat iemand wordt aangewezen om de plannen voor Soesterpark te coördineren en in uitvoering te brengen.

Subsidie Vitale Wijken			
Projectvoorstel	Omschrijving	Financiën	Projecteigenaar
Vergroening en onderhoud van privétuinen: publiekscampagne	Publiekscampagne over het vergroenen en onderhouden van privétuinen. Inzetten op burenhulp en vrijwilligerswerk. De wijkwinkel kan worden ingezet voor informatie en advies voor inwoners.	€50.000	Gemeente Amersfoort
Groenere inrichting Anjerplein	Het Anjerplein is een plein met een voetbalkooi en een speeltuin. Het vangt overdag veel zonlicht en veroorzaakt hierdoor hittestress. Het pleintje is ongeveer 800 m2. Een andere inrichting van het plein kan ruimte bieden voor meer groen, grotere bomen en betere boomspiegels.	€ 40.000	Gemeente Amersfoort (Leefomgeving)
Rozenstraat (plein) vergroenen	De Rozenstraat heeft een plein met een voetbalkooi en een speeltuin. Op het plein staan hoge bomen die in de verharding en op het plein is verder weinig groen. Het plein is ongeveer 1000 m2. Het vergroenen van de boomspiegels en het toevoegen van hagen zijn mogelijke verbeteringen.	€ 50.000	Gemeente Amersfoort (Leefomgeving)
Looproute door het Soesterpark	Een toegankelijk loopnetwerk door het Soesterpark realiseren. Vanuit de Citydeal ruimte voor lopen wordt voor het Soesterkwartier in kaart gebracht welke ingrepen nodig bruggen, paden, oversteekpunten nodig zijn. Het geld dat we hiervoor reserveren vanuit het wijkperspectief is bedoeld voor de concrete uitvoering van de nodige ingrepen voor het Soesterkwartier.	€ 100.000	
Groene inrichting van een deel van Groengordel- Oost	Rondom de Groengordel Oost spelen veel ontwikkelingen: beheerplan Groengordel, woningbouwproject Amsterdamseweg 122, Kop van Isselt. Om te borgen dat ook deze plek past binnen de doelen voor Soesterpark en de doelen voor de verbinding met Langs Eem en Spoor, dragen we vanuit het Wijkperspectief bij voor concrete uitvoeringsprojecten ten behoeve van groen.	€ 50.000	

Subsidie Vitale Wijken			
Projectvoorstel	Omschrijving	Financiën	Projecteigenaar
	Hiervoor is afstemming nodig met inwoners, alle betrokken partijen en projectmanagers.		
Soesterpark: coördinatie en uitvoering	Een belangrijk deel van de doelen voor het Soesterpark wordt behaald door speelplekken groener en aantrekkelijker te maken en door aan te sluiten bij andere projecten. Hierbij is het belangrijk dat er een coördinator wordt aangewezen om de plannen voor Soesterpark te coördineren en in uitvoering te brengen.	200.000	
Totaal		€ 490.000,- + p.m.	

Aansluiting op lopende projecten en beleid

Cofinanciering gemeente en anderen	
Aansluiten bij	Met als doel:
Onderhoudsbestek	Het beheer van de wijk gebeurt conform het onderhoudsbestek. Voor deze uitvoering vragen wij de betreffende afdeling en uitvoerende bedrijven om kennis te nemen van de doelen en wensen uit het Wijkperspectief, en deze toe te passen. Daarbij ook rekening houden met de opdrachtverstrekking naar de aannemer.
Beheerplan Groengordel Soesterkwartier	Voor de grote groengebieden zoals de Groengordel Soesterkwartier is een eigen beheerplan gemaakt. In het beheerplan zijn drie hoofdthema's benoemd voor de groengordel in de komende beheerperiode 2021-2030. Deze thema's zijn gebaseerd op de gemeentelijke beleidskaders, visie- en uitvoeringsdocumenten en randvoorwaarden in combinatie met de bewonerswensen en ideeën. Dit zijn: Natuur en beleving, Water en klimaatbestendigheid, Recreatie, sport, ontspanning en spelen.
Klimaatadaptatie	Vanuit klimaatadaptatie worden verschillende maatregelen toegepast en projecten gerealiseerd; Operatie Steenbreek, Rioolwerkzaamheden tegen wateroverlast, Bomenweggeefactie, Wijkklimaatplan, Hittestress, klimaatadaptatieve maatregelen van woningcorporaties, Isseltseveld vergroenen, project regen sparen (Duurzaam Soesterkwartier).
Watervisie	De Watervisie 2021-2040 is niet bedoeld om extra projecten uit te voeren. De watervisie moet vooral zorgen dat het waterbeheer voldoende aandacht krijgt bij alle ontwikkelingen in de stad. Want water is noodzakelijk om Amersfoort leefbaar te houden en prettig om in te wonen, werken en recreëren.
Groenkaart	Op de Groenkaart staat al het buurt en stadsgroen in Amersfoort met daarbij de waarden, de doelstellingen en de ambities voor het groen. De Groenkaart bestaat uit een digitale kaart en wijkatlassen. In de wijkatlassen vind je verschillende kaarten per wijk waarin ambities staan. Voor het Soesterkwartier is

Cofinanciering gemeente en anderen	
Aansluiten bij	Met als doel:
	opgenomen de ambitie voor een groene verbinding over de wagenwerkplaats (het Groene Spoor) en een lijnbeplanting langs de Noordewierweg. Bij de uitvoering van deze ambities rekening houden met de wensen uit het wijkperspectief.
Omgevingsvisie	De omgevingsvisie is een integrale visie op hoofdlijnen van al het ruimtelijke beleid en de voorgenomen ontwikkelingen. Een van de ontwikkelopgaven is een groene, gezonde stad in een groene omgeving. In de omgevingsvisie worden gebiedsuitwerkingen gemaakt.
Uitvoeringsplan spelen Soesterkwartier	Het betrekken van kinderen en jongeren bij het aanvullen van projecten die in de herziene versie van het uitvoeringsplan komen te staan. In Soesterkwartier is de speelruimte in het Soesterkwartier in 2017 getoetst aan de hand van de spelregels voor goed buitenspelen. Dit is gedaan door middel van een speelruimteanalyse, twee buurtschouwen (i.s.m. Indebuurt033) langs speelplekken met kinderen en ouders en een bewonersavond. In het uitvoeringsplan worden de belangrijkste bevindingen beschreven en worden er aanbevelingen gedaan waar, bij het uitrollen van het uitvoeringsplan voor speelplaatsen rekening mee kan worden gehouden.
Vervolgstappen gedragsonderzoek hondenpoep	Om de verschillende functies in de groengordel beter te reguleren en ervoor te zorgen dat de bestaande hondenlosloopgebieden beter herkenbaar zijn, worden er een aantal aanpassingen doorgevoerd bij deze voorzieningen.
Het Groene Huis	Mogelijkheden bespreken over samenwerking m.b.t vergroenen.



Voor en met elkaar



WAT WILLEN WE BEREIKEN?

Iedereen moet mee kunnen doen in het Soesterkwartier. De wijk kent een grote mix aan bewoners en het is niet voor iedereen vanzelfsprekend om aan te haken bij het samenleven in de wijk. We geven extra aandacht voor activiteiten, ouderen, een gezonde levensstijl en bestrijden eenzaamheid en armoede. Dat doen we voor en met elkaar.



HOE WILLEN WE DAT AANPAKKEN?

We willen ons richten op een aantal onderwerpen die ervoor moeten zorgen dat iedereen op zijn of haar manier mee kan doen in de wijk.

- Ouderen in het Soesterkwartier
- Vergroten van de zelf- en buurtredzaamheid
- Positieve gezondheid: stimuleren van een gezonde levensstijl
- Bekendheid van vraag en aanbod in de wijk



Subsidie Vitale Wijken			
Projectvoorstel	Omschrijving	Financiën	Projecteigenaar
Interactief Wijkplatform	Implementatie van wijkconnect als opvolger van bestaande wijkwebsite. Samenvoegen van 2 websites (soesterkwartier.info en soesterkwartier.nl). Aansluiting op stedelijk platform Samenindebuurt.nl. Aansluiting op de buurtkrant en activiteitenagenda (nu nog Kidsagenda).	€ 10.000	Kath Duin en/of Stichting West
Welkom in de wijk	Opzetten van bewonersproject waarbij bewoners, organisaties en ondernemers nieuwe bewoners van het Soesterkwartier welkom heten met een welkomst-tasje met informatie en cadeautjes. Ontwerp en productie van de eerste 200 tassetjes.	€ 5.000	Duurzaam Soesterkwartier en/of Kath Duin en/of Winkeliersvereniging
Ervaringsdeskundige armoede en stress	Inzet van een gespecialiseerde ervaringsdeskundige op het gebied van armoede (en de stress als gevolg daarvan), om huishoudens in deze situatie beter te bereiken en de ruimte tussen regelingen en behoeften te minimaliseren. Inzet circa 400 uur.	€ 33.000	Gemeente Amersfoort
Tijdelijke ondersteuning van het bestaande welzijns- en jongerenwerk	Meer welzijnswerk op straat, waaronder jongerenwerk. Bijdrage voor de extra inzet voor 3 jaar. Aandachtspunten: focus op Bloemenbuurt, ontwikkeling buurtvader/moederproject.	€ 150.000	Indebuurt033
Beweegtuin Senioren	Een plek waar senioren van Puntenburg op een prettige manier individueel of onder begeleiding kunnen bewegen. Concept moet nog nader worden uitgewerkt.	€ 50.000	Buurtsportcoach Soesterkwartier
Culturele verbindingen in het Soesterkwartier	Inzet van een kwartiermaker die vanuit het gezamenlijke culturele programma op de Wagenwerkplaats (Holland Opera, Verkeerstuin, circusschool etc) werkt aan de verbinding met verschillende doelgroepen in de wijk.	€ 30.000	Holland Opera
Dementievriendelijke wijk	Versterking leefbaarheid in de wijk rondom de situatie van dementerenden en hun omgeving, door middel van bewustwording en het praktisch trainen van winkelmedewerkers, vrijwilligers, de wijkagent, beveiligers, Boa's en medewerkers openbare voorzieningen. Bijdrage voor 2 jaar, gebaseerd op project elders in Amersfoort.	€ 35.000	Bij Bosshardt en/of King Arthur Groep

Subsidie Vitale Wijken			
Projectvoorstel	Omschrijving	Financiën	Projecteigenaar
Help! Mijn buurman doet raar	Pilot "Omgaan met straatbewoners met een psychische kwetsbaarheid", bijvoorbeeld in het gebied Vreeland / Isseltseveld.	€ 25.000	Nader te bepalen. Samenwerking met wijkteam
Pilot Digicoaches	Inrichten van een aantal werkstations in een computerklasje bij Puntenburg.	€ 20.000	Bijzondere Plekken, in overleg met gemeente Amersfoort
Laaggeletterdheid in het Soesterkwartier	Aansluiting op lopende pilot die tot doel heeft in contact te komen met de doelgroep laaggeletterden. Samenwerking met Silverein, Wijkleerbedrijf, Bij Bosshardt en Verkeerstuin	€ 25.000	Bibliotheek Eemland
Tafeltennistafel op de Wagenwerkplaats	Het plaatsen van een tafeltennistafel op de Wagenwerkplaats Bewonersinitiatief	€ 2.000	Gemeente Amersfoort/ Gebruikersvereniging Wagenwerkplaats
Containertuintjes	Opvolging van pilot 2020 met 5 extra containertuintjes in de Bloemen/Bomenbuurt.	€ 10.000	In samenwerking met gemeente Amersfoort
Ideeën van kinderen voor de wijkbewoners	Initiatieven voor armoedebestrijding: <ul style="list-style-type: none"> • Een Bosbadkaart voor gezinnen uit de wijk; • Een betaalbare dierenarts; • Acties waarbij mensen betaalbare groente aan kunnen schaffen. 	€ 10.000	
Totaal		€ 395.000	

Aansluiten bij lopende projecten en beleid

Cofinanciering gemeente en anderen	
Aansluiten bij	Met als doel:
Uitvoeringsprogramma Wonen en Zorg: Huisvesting speciale doelgroepen: ouderen	Aandacht voor de specifieke behoeften en leefsituatie van ouderen
Uitvoeringsprogramma Wonen en Zorg: Langer thuis wonen	Aandacht voor de specifieke behoeften en leefsituatie van ouderen
Beleidskader Inclusieve Stad en uitvoeringsprogramma:	Samenwerking om deze thema's vorm te geven

<ul style="list-style-type: none"> - Samen doen - Gezondheid - Toegankelijkheid 	
Armoedebeleid: samen tegen armoede, Pact Sam Sam	Krachtige gebiedsgerichte aanpak
Sociaal Fonds	Financiering brede aanpak armoede
Gezonde Wijkaanpak	Gebiedsgerichte aanpak
Zorg en Veiligheid: zorg voor mensen met verward gedrag	Oog houden voor dit onderwerp
Taalakkoord Amersfoort	Praktisch en bereikbaar taalonderwijs in de wijk
Subsidieregeling #Projectenindebuurt	Hulp aan initiatieven op de thema's van het wijkperspectief
Ontwikkeling Reset jongerencentrum	Ontwikkeling van een ontmoetingscentrum voor jongeren uit het Soesterkwartier
Samenwerkplaats 2.0	Nieuwe bruisende sociale plek op de grens van het Soesterkwartier en de Wagenwerkplaats
De Bus komt zo	Goed openbaar vervoer voor een brede doelgroep uit de wijk
Jongerenontmoetingsplek Wagenwerkplaats	Een hang- en beweegplek in de open lucht



Samen opgroeien



WAT WILLEN WE BEREIKEN?

Opgroeien doe je thuis, op school en in de wijk. Samen opgroeien gaat over alle kinderen en jongeren tot 18 jaar in het Soesterkwartier. Dat zijn er zo'n 2400 in totaal. We gaan voor een gezond (leef)klimaat waarin onze kinderen opgroeien tot gelukkige jongvolwassenen. Ouders, scholen, de gemeente en maatschappelijke organisatie zorgen samen voor het welzijn van iedereen die opgroeit in de wijk.



HOE WILLEN WE DAT AANPAKKEN?

We willen ons richten op een aantal onderwerpen die ervoor moeten zorgen dat de jeugd gezond opgroeit in de wijk

- Integrale aanpak samen opgroeien in het Soesterkwartier
- Integreren van het buitenschoolse aanbod binnen het onderwijsdomein
- Overgang van basisonderwijs naar voortgezet onderwijs
- Veilige voorzieningen voor de jeugd
- Jeugdparticipatie: kinderen en jongeren worden actief betrokken bij ontwikkelingen in de wijk



Subsidie Vitale Wijken			
Projectvoorstel	Omschrijving	Financiën	Projecteigenaar
<p>Budget voor uitwerking van de plannen voor een paar grote projecten voor kinderen en jongeren, en de realisatie ervan. (dit voorstel is ook onderdeel van de opgave Soesterpark)</p>	<p>Naast het Uitvoeringsplan Spelen Soesterkwartier van de gemeente, willen we vanuit het Wijkperspectief inzetten op extra sport- en speelmogelijkheden voor kinderen en jongeren. Hiervoor worden onderstaande ideeën uit alle gesprekken en uit het (jeugd)wijkperspectief gebruikt.</p> <p>Bij de inventarisatie naar mogelijke locaties wordt rekening gehouden met de meningen/ideeën van de direct omwonenden. In de praktijk gaat dit vaak gepaard met een proces dit tot wijziging van plannen kan leiden.</p> <p><u>Realisatie skatebaan</u> Een kleinschalig skatepark voor verschillende jonge doelgroepen uit de wijk in samenwerking met skatestichtingamersfoort.nl. De locatie voor dit skatepark wordt gezocht in het Soesterkwartier en in de deelgebieden van Langs Eem en Spoor. 240.000</p> <p><u>Waterspeelplaats toevoegen bijv. op het Isseltseveld</u></p> <p><u>Kinderboerderij / wijkboerderij</u></p> <p><u>Tijdelijke cross-/BMX-baan op de Wagenwerkplaats</u> Het aanleggen van een pumptrack of BMX parcours op de Wachtkamers, tegenover de Rijtuigenloods. Bewonersinitiatief. Erik Tonino / Tekagroep</p> <p><u>Uitnodigender maken van De Reset:</u></p> <ul style="list-style-type: none"> • <u>Opknapbeurt</u> • <u>Realisatie gamehal</u> • <u>Verduurzamen: energie besparen door isolatie van het gebouw en aanpassing van de installatie om de vier ruimtes</u> 	<p>€ 600.000</p>	<p>Gemeente Amersfoort</p> <p>Stichting Gebruikers De Reset</p>

Subsidie Vitale Wijken			
Projectvoorstel	Omschrijving	Financiën	Projecteigenaar
	apart van elkaar te kunnen verwarmen. Voorwaarde voor de bijdrage aan het verduurzamen is 50% cofinanciering. 30.000		
Budget voor kleinere initiatieven uit het Jeugdwijkperspectief.	<p>We stellen een budget beschikbaar voor de realisatie van ideeën van kinderen uit het Jeugdwijkperspectief. Dit is onderdeel van het vervolotraject op het Jeugdwijkperspectief, waarbij kinderen zelf kunnen stemmen op de projecten die worden uitgevoerd. Voorbeelden waaruit gekozen kan worden, zijn:</p> <ul style="list-style-type: none"> • Een hondenspeelveld • Groenacties voor kinderen: goed zijn voor dieren van de wijk. • Activiteitenprogramma voor 11 jaar en ouder. • Het realiseren van een standbeeld van kinderen in de wijk (thema bewegen) • De begraafplaats vrolijker maken, en een dierenbegraafplaats in de wijk realiseren. • Kinderen betrekken bij het maken van een visie op het Winkelbestand van de wijk. 	20.000	
Budget voor jongerenparticipatie	<p>Faciliteren van een jongeren netwerk (15-20 jaar); jongeren denken mee (ook over activiteiten om meer te verbinden) en worden geraadpleegd over hun leefomgeving. Dit sluit ook aan bij het project Young Leaders en de ontwikkelingen in de Reset.</p> <p>Beschikbaar stellen van een budget waar jongeren aanspraak op kunnen doen voor het organiseren van activiteiten.</p>	<p>15.000</p> <p>20.000</p>	Indebuurt033 Jongerenwerk.
Jongerenhangplek en calisthenics op de Wagenwerkplaats	<p>Vanuit de wijk is er een grote wens van en voor jongeren om een ontmoetingsplek te hebben waar jongeren 'ongestoord' kunnen chillen. Op de wagenwerkplaats is hier ruimte en draagvlak voor. Hier wordt een JOP gerealiseerd met daarbij een calisthenics apparaat die jongeren aanmoedigt tot sport en bewegen.</p> <p>Begroting: 50.000 voor sportgedeelte, 15.000 voor de hangplek</p>	65.000	

Subsidie Vitale Wijken			
Projectvoorstel	Omschrijving	Financiën	Projecteigenaar
Bijdrage aan projecten die kansenongelijkheid verkleinen, talentontwikkeling en jongerenparticipatie stimuleren.	Op deze doelen te bereiken geven we in de vorm van een bestedingsbudget een impuls aan ABC Soesterkwartier. Projecten die daarmee gerealiseerd kunnen worden zijn o.a.: <ul style="list-style-type: none"> • <u>Het ontbijt op school</u> • <u>Ouderwijkraad</u> • <u>Verrijken van het aanbod voor peuters</u> • <u>Onderschoolse talentenprogramma's</u> • <u>Eindbijeenkomst Jeugdwijkperspectief</u> • <u>Tweede Mama & Papa Café Speeltuin Soesterkwartier</u> • <u>Vaardigheden leren voor kinderen uit kwetsbare gezinnen</u> 	150.000	
App Gezond Eten / Leven	Ontwikkeling lesprogramma met een app over gezonde voeding en gezond leven, voor tieners. Projectkosten groter dan bijdrage vanuit wijkperspectief, cofinanciering uit andere bronnen.	25.000	Mariska Jacobi
Totaal		€ 870.000	

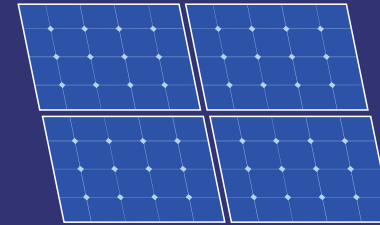
Aansluiting bij lopende projecten en beleid

Cofinanciering gemeente en anderen	
Aansluiten bij:	Met als doel:
Uitvoeringsplan spelen Soesterkwartier	Het betrekken van kinderen, jongeren, omwonenden en gebruikers bij het aanvullen van projecten die in de herziene versie van het uitvoeringsplan komen te staan.
Gezonde wijkaanpak	Actief samenwerking opzoeken met dit netwerk. De gezonde wijkaanpak is gericht op het verminderen van gezondheidsachterstanden door samenwerking tussen inwoners en professionals.
Jongerenwerk Indebuurt033	Aansluiting zoeken bij de ontwikkelingen in het jongerencentrum de Reset.
Buurtsportcoaches SRO	Aansluiting zoeken bij de activiteiten van de buurtsportcoach.
Beleidskader Inclusieve stad	Over de hele linie aansluiten bij het Beleidskader Inclusieve Stad.
Actieplan ABC Soesterkwartier 2021-2023	In het actieplan wordt weergegeven waar de komende jaren inzet op gepleegd wordt vanuit ABC. Deze activiteiten zijn relevant voor de opgave Samen Opgroeien. Waar nodig worden deze activiteiten versterkt.
Uitvoeringsprogramma Jeugd en Onderwijs	Over de hele linie aansluiten bij het Uitvoeringsprogramma Jeugd en Onderwijs.

Cofinanciering gemeente en anderen	
Aansluiten bij:	Met als doel:
Gebiedsmanagement	Systeemgericht lokaal overleg: gezin, kind en peergroup (vrienden en leeftijdsgenoten), school en vrije tijd (incl. digitale omgeving); korte lijnen tussen gemeente, scholen, maatschappelijk werk, jeugdwerkers en de wijkagent.
Subsidieregeling #Projectenindebuurt	Voorkomen dat subsidie voor bewonersinitiatieven die bedragen aan de sociale doelen uit het wijkplan of het stedelijk plan overlappen met projecten uit het wijkperspectief.
Leerwerkloket	Aansluiting van onderwijs met arbeidsmarkt voor leerling, werkgever en opleider.
Project Passende leerroutes voor mbo-studenten naar de arbeidsmarkt	Studenten in kwetsbare situaties krijgen in dit project van onder andere ROC Midden Nederland maatwerkbegeleiding in de vorm van passende leerroutes. Het project begeleidt studenten bij het halen van een diploma of certificaten en bereidt hen voor op de arbeidsmarkt.
JINC-projecten met kansrijke sectoren	In sectoren zoals zorg en techniek is veel vraag naar personeel. Het project van JINC helpt jongeren die zich willen oriënteren op verschillende beroepen en sectoren waar de kansen op een baan groter zijn. Hierdoor kan de jongere een passende studiekeuze maken waardoor een betere match ontstaat tussen het onderwijs en de arbeidsmarkt. Vraag en aanbod en de toekomstwensen van de jongeren sluiten dan beter op elkaar aan.
Project Content Amersfoort	Content Amersfoort verkort de lijnen tussen lokale bedrijven, inwoners, instellingen en onderwijsinstellingen. Verschillende stakeholders werken intensief samen om maatschappelijke doelstellingen te halen, zoals het plaatsen van mensen met een afstand tot de arbeidsmarkt (maatschappelijke bank) en het ontsluiten van stageplekken.
Project Student Stage Bureau	Het Studenten Stage Bureau helpt studenten en bedrijven om stages in moeilijke sectoren als de zorg mogelijk en succesvol te maken. Golden Care Girls (GCG) zorgen hierbij voor werkbegeleiding on the job in de zorg. Stagebegeleiding is in de praktijk vaak een probleem voor zorgbedrijven. Studenten gaan verder onder leiding van een team van GCG zelfstandig werken aan het organiseren van denktanks rond maatschappelijke vraagstukken.
Schuldhelpverlening jongeren	Honderden jongeren met kleine of grote schulden of geldproblemen krijgen in Amersfoort de komende vijf jaar extra hulp.
Buurtbudget	Elke wijk in Amersfoort heeft een eigen buurtbudget, voor goede ideeën om de leefbaarheid in de wijk te vergroten.



Op de toekomst voorbereid



WAT WILLEN WE BEREIKEN?

Alle eerder genoemde onderwerpen dragen bij aan een goede voorbereiding op de toekomst. De overgang naar het gebruik van duurzame energie, de gebiedsontwikkeling rondom de wijk (Langs Eem en Spoor) en optimale vormen van samenwerking in en met de wijk, zijn onderwerpen die ook erg belangrijk zijn voor het Soesterkwartier.



HOE WILLEN WE DAT AANPAKKEN?

We richten we ons hierbij op een drietal onderwerpen:

1. De energietransitie

- Energiearmoede tegengaan
- Verduurzamen van woningen
- Circulair consumeren stimuleren
- Bewustwording stimuleren en het gesprek bevorderen in de wijk
- Klimaatadaptatie

2. Langs Eem en Spoor

- Verbindingen: ruimtelijk én sociaal
- Wonen
- Voorzieningen

3. Samenwerking en participatie

- Lessen uit het wijkperspectief toepassen
- Versterken van de betrokkenheid bij de lokale democratie
- Verbeteren van de informatievoorziening

Subsidie Vitale Wijken			
Projectvoorstel	Omschrijving	Financiën	Projecteigenaar
A. Duurzaamheid			
Energiefonds: ondersteuning bij oplopende energierekening	Operationele kosten overnemen om drempel voor gevers laag te houden <ul style="list-style-type: none"> • Oprichten van het fonds: uren en adviezen om dit mogelijk te maken. Regels en randvoorwaarden in beeld brengen. • Beheren van het fonds: is het mogelijk dit door vrijwilligers te laten doen? • Bereik: vinden van gevers en vinden van ontvangers 	10.000,-	Duurzaam Soesterkwartier en programma Duurzame Stad
Inspiratie voor gesprekken duurzamer leven	Gedurende 2 jaar een vaste pagina in de wijkkrant 'kopen' <ul style="list-style-type: none"> • Kosten voor een pagina in de wijkkrant • Kosten voor opmaak? 	10.000	Duurzaam Soesterkwartier en programma Duurzame Stad
B. Verbinding met Langs Eem en Spoor			
Inzicht in de verbindingen tussen Soesterkwartier en Langs Eem en Spoor	Gezamenlijk uitwerken van een plattegrond van het hele gebied, en een overzicht van de verbindingen die niet op kaart zijn aan te geven.	n.v.t.	
C. Samenwerking en participatie			
Betrekken van Soesterkwartierders	Verkennen van de mogelijkheden om inwoners, ondernemers en professionals van het Soesterkwartier te blijven betrekken bij plannen en projecten: <ul style="list-style-type: none"> • Een gelote burgerberaad • In beeld brengen van netwerken van sleutelpersonen. • of andere vorm om inwoners blijvend te betrekken, en om een brede afspiegeling van inwoners te bereiken. • Wijkgesprekken als opvolger van de 'Buurtboks' en de themabijeenkomsten 	€ 60.000,-	Nog te bepalen
Totaal		€ 80.000,-	

Aansluiting op lopende projecten en beleid

Cofinanciering gemeente en anderen	
Aansluiten bij:	Met als doel
A. Duurzaamheid	
Wijkwarmteplan	anticiperen en participeren
Wijkklimaatplan	participeren; bewoners bewust maken van eigen rol
Verbeteringen Dollardstraat en Spaarnestraat (wateroverlast tegengaan door vergroenen en verduurzamen)	wateroverlast tegengaan door vergroenen en verduurzamen
Verbetering Palmstraat en Hulstraat (wateroverlast tegengaan door herinrichting)	wateroverlast tegengaan door herinrichting
Klimaatadaptatie woningcorporaties (hemelwaterafvoeren afkoppelen /regentonnen aanbieden/subsidiëren)	hulp bij afkoppelen regenwaterafvoer, bewustwording over klimaatadaptatie tuinen
Energiebesparingsacties woningbouwcoöperaties: 'Jouw Thuis' (Portaal) & woningisolatie (Alliantie)	verduurzaming sociale huurwoningen
Project Energiecoach (Duurzaam Soesterkwartier)	hulp bij energiebesparing én verlagen energierekening, voorkomen energie armoede; koppeling met Klimaattour
Project Warmtescan (Duurzaam Soesterkwartier)	woningeigenaar adviseren over-/bewust maken van woningisolatie
Project Energietransitie (Duurzaam Soesterkwartier)	
Toekomstfonds Duurzame Ontwikkeling Amersfoort	Stimuleren en versnellen duurzame initiatieven
Project Regen Sparen (Duurzaam Soesterkwartier)	drempels verlagen en hulp bieden bij afkoppelen regenwaterafvoer; bewustwording over klimaatadaptatie tuinen
Duurzaam-Huis-lening	versnellen verduurzaming eigen woningen
Stadsbrede aanpak energiebesparing	Door gemeente te ontwikkelen aanpak om voor heel Amersfoort energiebesparing te stimuleren en daarover informatie te verstrekken en evt. acties of campagnes op te starten.
Klimaattour RREW	1 miljoen euro subsidie van het Rijk voor heel Amersfoort. Deze tour komt ook in het Soesterkwartier.

Cofinanciering gemeente en anderen	
Aansluiten bij:	Met als doel
Aanpak Energiearmoede	Op dit moment wordt met subsidie van het rijk (ca 850.000) een aanpak energiearmoede opgezet. In nauwe samenwerking met woningcorporaties en het netwerk armoede. Een deel van deze aanpak zal ook ten behoeve van inwoners van het Soesterkwartier zijn.
Project windmolens Soesterwijkwiek	Bewustwording
B. Verbinding met Langs Eem en Spoor	
Het programma Langs Eem en Spoor, en de daaronder vallende projecten <ul style="list-style-type: none"> • Wagenwerkplaats • Trapezium • Kop van Isselt • 	Samen één kaart te maken van het gebied, waarop de sociale en ruimtelijke verbindingen in beeld worden gebracht. Bijeenkomsten of werkateliers voor Soesterkwartierders om meer te weten over de plannen, en om daarover mee te praten. Samen met de betrokken inwoners bij het Wijkperspectief kan worden nagedacht over de manieren waarop meer inwoners kunnen worden bereikt.
Omgevingsanalyse Langs Eem en Spoor.	Inzicht te krijgen in de effecten van de voorgestelde ontwikkelingen in Langs Eem & Spoor. Voor de omgevingsanalyse verzamelt de gemeente de informatie en data uit relevante projecten en ontwikkelingen, en deze zullen in de analyse worden verwerkt om de effecten in beeld te brengen. Omdat de ontwikkelingen nog gaande zijn, en de plannen daarvoor nog niet allemaal een definitief beeld kennen, wordt de omgevingsanalyse een dynamisch document.
C. Samenwerking en participatie	
Gelote burgerraad	Afstemming zoeken met het initiatief dat een gelote burgerraad in Amersfoort wil organiseren. Gelote Burgerraad een initiatief in Amersfoort
Participatie- en communicatieprojecten van gemeente en andere instanties	meer samenwerking zoeken in het organiseren van participatie en communicatie in het Soesterkwartier; de kennis uit de wijk beter benutten.

Overig

Projectvoorstel	Omschrijving	Financiën	Projecteigenaar
Speelruimte in het budget	Voor activiteiten om de wijk te informeren over de voortgang. Voor onvoorziene aanpassingen in de kosten van projecten. Voor nieuwe kansen: projecten die als kans voorbij komen en perfect aansluiten bij de ambities en doelen uit het Wijkperspectief	190.000	Gemeente Amersfoort en kerngroep Uitvoeringsagenda
Monitor Vitale Wijken	Onderdeel van de afspraken in de Samenwerkingsovereenkomst Vitale Wijken Amersfoort. Provincie Utrecht heeft RIVM de opdracht gegeven een monitor te ontwikkelen voor de vier deelnemende gemeenten in de provincie.	300.000	RIVM / Provincie
Proces	Kosten voor het tot stand brengen van het Wijkperspectief en Uitvoeringsagenda	200.000	Werkgroep/stuurgroep
Totaal		690.000	
TOTAALBEDRAG UITVOERINGSAGENDA		4.000.000	

Toekenning van de financiële bijdragen

De genoemde bedragen bij de projectvoorstellen in de Uitvoeringsagenda zijn bij oplevering van dit document (februari 2022) alleen nog een voorlopige indicatie van de verdeling van de subsidie. In de fase na het Raadsbesluit over het Wijkperspectief Soesterkwartier en Uitvoeringsagenda Vitale Wijken moeten eerst de plannen en voorstellen concreet worden uitgewerkt. In deze fase worden ook de randvoorwaarden voor de financiële bijdragen vastgelegd en worden concrete afspraken met de uitvoerende partijen (gemeente, partijen uit de stad of inwonersinitiatieven) gemaakt.

Zodra deze afspraken rond zijn, volgt de daadwerkelijke toekenning per project. Het is mogelijk dat daar eerst nog een college- of raadsvoorstel

voor nodig is, bijvoorbeeld wanneer een investeringskrediet of een subsidieverordening moet worden opgesteld.

Dit betekent niet dat de keuze voor de projecten op losse schroeven staat, maar wel dat zorgvuldig moet worden bepaald op welke wijze de financiële bijdrage kan worden geleverd; bijvoorbeeld in de vorm van een subsidie of met inachtneming van de regels voor inkoop of aanbesteding. De keuze voor de projecten in de Uitvoeringsagenda is gemaakt op basis van alle inbreng die inwoners, ondernemers en professionals hebben geleverd, en dat blijft leidend.



Overzicht van de financiering

Overzicht van de financiering

De provinciale subsidie Vitale Wijken bedraagt € 4 miljoen met een looptijd tot 2025. De cofinanciering van de gemeente bestaat uit bestaande investeringen in diverse projecten en activiteiten in de gebieden Soesterkwartier en Langs Eem en Spoor, van in totaal € 9,5 mln. De provinciale subsidie wordt ingezet voor het verwezenlijken van de Uitvoeringsagenda Vitale Wijken, waarin ook in beeld wordt gebracht welke projecten of beleid al in de wijk worden uitgevoerd vanuit de

gemeente of andere partijen. Ook wordt uit deze subsidie een bijdrage betaald aan de provincie voor de Monitor Vitale Wijken die wordt opgesteld door het RIVM. En de kosten voor de totstandkoming komen ook ten laste van dit budget; met uitzondering van de kosten voor de ambtelijke inzet in de werkgroep en stuurgroep, deze worden gedekt vanuit een gemeentelijk budget voor Ruimtelijke Ontwikkeling.

Onderwerp	Provincie: Vitale Wijkaanpak	Cofinanciering gemeente	
Hub in de wijk Fijn en veilig wonen Op de toekomst voorbereid	235.000	4.700.000	Programma Woningbouw Ruimtelijke ontwikkeling, Binnenstedelijke ontwikkeling, ontwikkeling Langs Eem en Spoor, Wagenwerkplaats Programma Duurzame Stad Stedelijk beheer en milieu. Meerjarenplan Palmstraat – Hulstraat.
Bruisend hart van de wijk	1.170.000	1.200.000	Meerjarenplan (Noordewierweg), gebiedsmanager Soesterkwartier, Stedelijk Beheer en milieu
Soesterpark	490.000	1.600.000	Stedelijk beheer en milieu, Meerjarenplan (Isseltseveld, Maasstraat, Dollardstraat), beheerplan Groengordel en wijkonderhoud. Klimaatadaptatie
Voor en met elkaar Samen opgroeien	1.164.000	1.200.000	Beleid Inclusieve Stad. Sociaal domein GIDS-gelden en B-Slim
Kosten totstandkoming	200.000		
Kosten uitvoeringsagenda	300.000		
Monitor Vitale Wijkaanpak	300.000		
Speelruimte / onvoorzien	141.000		
Totaal	4.000.000	9.500.000	

Cofinanciering van andere partners

Naast de bovenstaande investeringen wordt er door andere partijen ook ontzettend veel geïnvesteerd in de wijk.

Niet alles daarvan is in concrete bedragen vast te leggen. De redenen daarvoor zijn heel divers:

- Er is veel vrijwillige inzet in het Soesterkwartier. De wijk kent een grote betrokkenheid van inwoners en er zijn veel meerdere inwonersinitiatieven.
- Vanuit sommige partijen wordt er vanuit stedelijke aanpak of budgetten geïnvesteerd in de wijk. Bijvoorbeeld Indebuurt033,

Wijkteam Soesterkwartier, buurtsportcoaches van de SRO, politie.

Denk ook aan de activiteiten uit het programma Duurzaamheid van de gemeente of de inzet van de corporaties voor een fijne en leefbare buurt

- Alle partners hebben hun bijdrage geleverd aan dit wijkperspectief en ingebracht welke inzet zij kunnen plegen; inzet die van grote waarde is voor de wijk.



Vervolg

Vervolg

De volgende fase vraagt om andere competenties en andere deskundigheid. De klus van de werkgroep en de stuurgroep zit erop: het opleveren van een wijkperspectief en uitvoeringsagenda. Voor de volgende fase wordt bepaald wie de juiste mensen zijn om deze klus te klaren.

Uitvoerende partijen kunnen heel uiteenlopend zijn: gemeente, organisaties, ondernemers, of inwonersinitiatieven. Het belangrijkste is dat het werk wordt belegd bij degenen die dat het beste kunnen.

Voor de planning moet ook rekening worden gehouden met de uitvoerbaarheid, bijvoorbeeld wanneer we daar organisaties uit de wijk of

stad bij nodig hebben. Door samen met hen de plannen uit te werken en de planning te maken, kan rekening worden gehouden met de capaciteit van iedereen die we nodig hebben.

Samenspraak blijft een belangrijk uitgangspunt in de uitvoering. Voor het slagen van de plannen is het belangrijk om wijkbewoners actief te betrekken: degenen die gaan meewerken, maar ook degenen die kunnen meepraten en degenen die op de hoogte willen blijven.

De centrale plek daarvoor wordt de Wijkwinkel, en online is de website www.soesterkwartier.nu de verzamelplaats.

Provinciale Vitale Wijkaanpak en monitoring

Binnen het programma Vitale Wijken blijft de samenwerking met provincie, RIVM en de andere deelnemende gemeenten voortbestaan gedurende de looptijd van het programma.

Deze samenwerking houdt in:

- Kennisdeling; ervaringen uitwisselen, werkwijzen delen, resultaten delen

- Voortgangsoverleg op basis van de afspraken uit de Samenwerkingsovereenkomst met de provincie.
- Bijdragen aan de monitor Vitale Wijken. Met deze monitor wordt gevolgd of de gestelde doelen worden gehaald.

Wat betreft de Uitvoeringsagenda Vitale Wijken voor het Soesterkwartier is het eerste aanspreekpunt voor deze samenwerking de projectmanager van de gemeente.



**PERSPECTIEF
SOESTERKWARTIER**