



DUIFHUIZEN

BOOMADVIESBUREAU



BOMEN EFFECT RAPPORTAGE

186 bomen, Zwembad De Liendert, Amersfoort

Referentienummer : 17773
Opdrachtgever : Gemeente Amersfoort
Contactpersonen : Dhr. P. van Soelen
Datum rapport : 18 december 2017



BOMEN EFFECT RAPPORTAGE

186 BOMEN, ZWEMBAD DE LIENDERT, AMERSFOORT

Versie 1.0 : 18 december 2017

Colofon

© Boomadviesbureau Duifhuizen
Onafhankelijk adviesbureau voor bomen en ecologie

Harderwijkerstraat 35
3881 ED Putten
Telefoon : 0341 370 290
Mobiel : 06 46206749
E-mail : info@boomadviesduifhuizen.nl
Website : www.boomadviesduifhuizen.nl

Projectcategorie : Bomen Effect Rapportage
Opdrachtgever : Gemeente Amersfoort
Contactpersoon : Dhr. P. van Soelen
Referentie : 17773
Datum onderzoek : 28 november 2017
Datum rapportage : 18 december 2017
Onderzoeker : J.H. Wildschut (ir)
Auteur : J.H. Wildschut
E-mail : jan@boomadviesduifhuizen.nl
Telefoon : 0655714959

Copyright © 2017 Boomadviesbureau Duifhuizen. Niets van deze uitgave mag worden verveelvoudigd en/of openbaar worden gemaakt zonder voorafgaande schriftelijke toestemming van de auteur. Voor meer informatie of meer exemplaren van dit rapport, neem contact op met de auteur. Boomadviesbureau Duifhuizen is niet aansprakelijk voor directe of indirecte schade die voortvloeit uit toepassing van de conclusies, aanbevelingen of adviezen uit dit rapport.



1 INLEIDING

1.1 AANLEIDING

Het gebied rond zwembad de Liendert wordt herontwikkeld. Het zwembad wordt medio 2018 gesloopt waarna de herinrichting plaatsvindt. Binnen de invloedssfeer van deze ontwikkeling staan bomen die al dan niet gehandhaafd kunnen blijven.

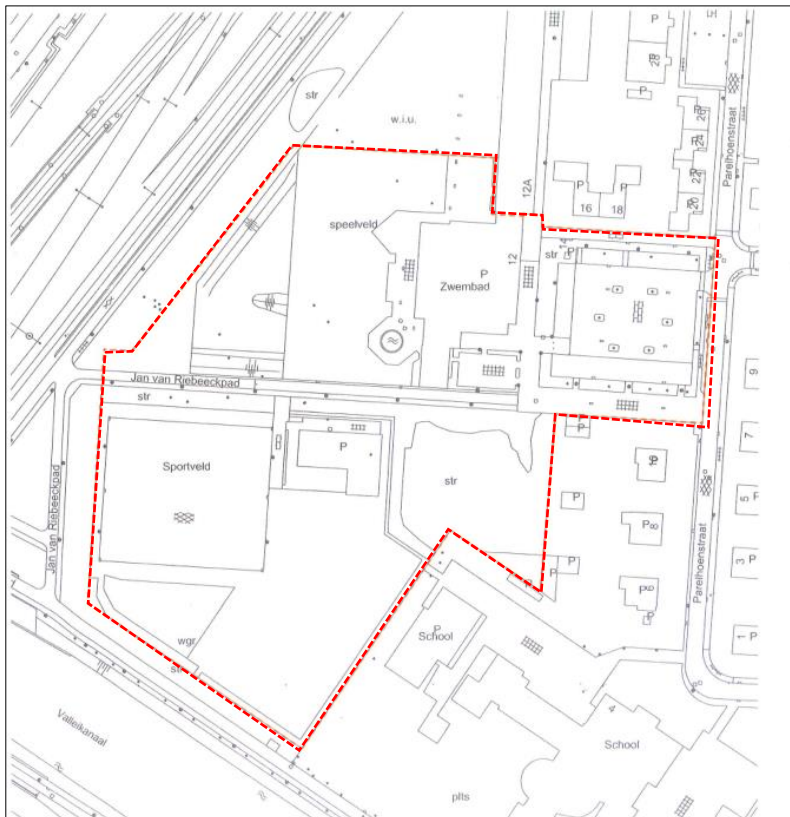
1.2 DOEL

De Bomen Effect rapportage (BER) dient inzicht te geven in de omvang en kwaliteit van de bomen binnen de invloedssfeer van het project. Op grond van de resultaten van de BER wordt duidelijk welke bomen niet te handhaven zijn en welke bomen in aanmerking komen om verplant te worden. Naast de bomen binnen de invloedssfeer van het project zijn, op verzoek van de opdrachtgever, ook bomen daarbuiten beoordeeld.

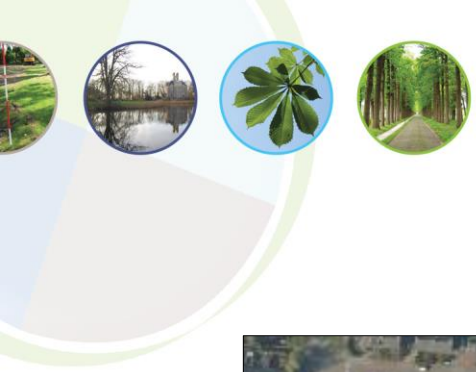
1.3 SITUATIE EN PLANVORMING

Het Project 'Herontwikkeling Zwembad Liendert' bevindt zich ter hoogte van het Jan van Riebeeckpad en de Parelhoenstraat te Amersfoort. Afbeelding 1 geeft de projectgrens weer. Het project bevindt zich in de initiatiefase. Er zijn twee scenario's:

1. het zwembad maakt plaats voor woningbouw;
2. op de locatie van het zwembad worden tennis- en handbalvelden gerealiseerd.



Afbeelding 1: Projectgrens 'Herontwikkeling zwembad Liendert';



Afbeelding 2: Projectgebied en beoordeelde bomen (binnen en buiten de projectgrens);



1.4 ONDERZOEKSMETHODE

In deze Bomen Effect Rapportage is de onderzoeksmethode als volg geweest:

- De bomen zijn beoordeeld waarbij gebruik gemaakt is van de door de gemeente Amersfoort verstrekte boomdata. Waar nodig zijn deze data gewijzigd of aangevuld;
- Op grond van de resultaten van deze nulmeting is bepaald welke bomen niet gehandhaafd kunnen worden vanwege boomtechnische redenen;
- Aan de hand van de ontwerpschets(en) van het herinrichtingsplan is bepaald welke bomen niet te handhaven zijn vanwege nieuwbouw op die locatie;
- Van de vanwege nieuwbouw niet te handhaven bomen is de verplantbaarheid beoordeeld. De criteria bij deze beoordeling waren (een combinatie van) de volgende factoren:
 - de conditie;
 - de mechanische kwaliteit;
 - het boombeeld (aanvaard, achterstallig of verwaarloosd);
 - de boomsoort;
 - de leeftijd;
- Tenslotte zijn al de beoordeelde bomen binnen de BER ingedeeld in één van de volgende vier categorieën:
 1. Positief (handhaven);
 2. Negatief (niet handhaven kwaliteit);
 3. Negatief (niet handhaven ontwerp en verplantbaar);
 4. Negatief (niet handhaven ontwerp en niet verplantbaar).



2 NULMETING

2.1 WERKWIJZE

Bij de nulmeting zijn de volgende gegevens opgenomen:

- Gemeentelijk boomnummer (id);
- Boomsoort;
- Plantjaar;
- Stamdiameter(klasse);
- Boomhoogte(klasse);
- Kroondiameter;
- Conditie:
Beoordeeld op basis van wondvergroeiing, scheutlengte, knopzetting, kroonstructuur, bladgrootte, bladkleur en bladbezetting en ziekten en aantastingen (tabel 1);
- Toekomstverwachting:
de verwachte technische levensduur op basis van de actuele situatie, conditie, groeiontwikkeling en eventueel geconstateerde ziekten en/of mechanische gebreken (tabel 2);
- Aanwezigheid: reeds verwijderde bomen zijn als van de plattegrond verwijderd.

Conditie, gezondheid: actueel	
Optimaal (cijfer 10):	De boom vertoont een optimale groei, zonder (zichtbare) groeifwijkingen
Goed (cijfer 8):	De boom vertoont een goede (gezonde) groei, zonder belemmerende groeifwijkingen
Voldoende (cijfer 6):	De boom vertoont een redelijke groei, zonder ernstig belemmerende groeifwijkingen
Onvoldoende (cijfer 4):	De boom vertoont een (ernstig) stagnerende groei, met ernstig belemmerende groeifwijkingen
Slecht (cijfer 2):	De boom vertoont (ernstige) afstervingsverschijnselen
Afgestorven (cijfer 0):	De boom is (vrijwel) afgestorven (dood)

Tabel 1: Conditie-klassen volgens Handboek Bomen 2014

Toekomstverwachting (technische levensduur):	
Goed (cijfer 8):	> 15 jaar
Voldoende (cijfer 6):	10 - 15 jaar
Onvoldoende (cijfer 4):	5 - 10 jaar
Slecht (cijfer 2):	< 5 jaar
Onhoudbaar (cijfer 0):	Handhaving boomtechnisch (feitelijk) niet meer aan de orde

Tabel 2: Categorieën volgens Handboek Bomen 2014



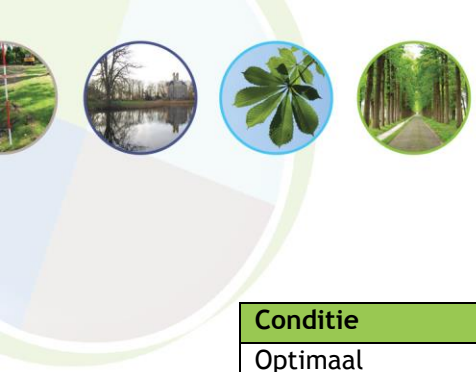
2.2 RESULTATEN

Er zijn 186 bomen beoordeeld. De volledige resultaten zijn weergegeven in bijlage 1. De belangrijkste resultaten worden samengevat weergegeven in de tabellen 3 tot en met 7.

Tabel 3 t/m 7: samenvatting resultaten nulmeting;

Boomsoort	Aantal bomen
Acer campestre	2
Aesculus hippocastanum	4
Alnus glutinosa	34
Betula pendula	4
Betula utilis 'Doorenbos'	7
Celtis australis	1
Crataegus monogyna	1
Fraxinus exc. 'Westhof's Glorie'	26
Fraxinus excelsior	22
Ilex aquifolium	1
Juglans regia 'Buccaneer'	4
Malus toringo	10
Platanus x hispanica	9
Prunus	1
Prunus avium	8
Prunus eminens 'Umbraculifera'	6
Prunus padus	2
Quercus palustris	1
Quercus robur	27
Robinia pseud. 'Umbraculifera'	5
Salix sepulcralis 'Chrysocoma'	2
Tilia cordata	1
Tilia europaea 'Pallida'	4
Ulmus 'Clusius'	3
Ulmus hollandica	1
Totaal	186

Diameterklasse	Aantal bomen
0-20	69
21-30	53
31-50	52
51-100	11
>100	1



Conditie	Aantal bomen
Optimaal	11
Goed	114
Voldoende	40
Onvoldoende	19
Slecht	2

Toekomstverwachting	Aantal bomen
Goed	102
Voldoende	57
Onvoldoende	26
Slecht	2

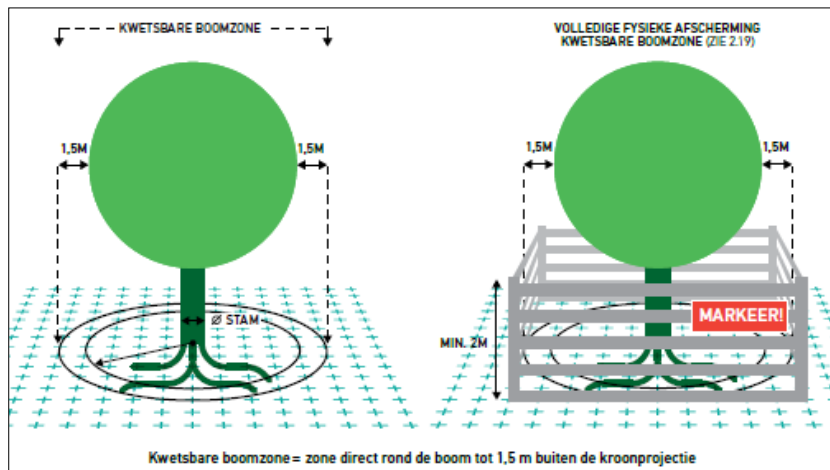
Afgekeurd om boomtechnische redenen (28 bomen)		
ID	BOOMSOORT	PLANTJAAR
6959	Platanus x hispanica	1989
6960	Platanus x hispanica	1989
6963	Platanus x hispanica	1989
6969	Prunus eminens 'Umbraculifera'	1989
6995	Betula utilis 'Doorenbos'	1990
6996	Betula utilis 'Doorenbos'	1990
8153	Alnus glutinosa	1999
8246	Aesculus hippocastanum	2001
8247	Aesculus hippocastanum	2001
8248	Aesculus hippocastanum	2001
8794	Quercus robur	1950
8813	Fraxinus exc. 'Westhof's Glorie'	2000
8834	Quercus robur	1970
8835	Quercus robur	1960
15138	Alnus glutinosa	1995
15142	Malus toringo	1989
15149	Prunus avium	1967
15152	Fraxinus excelsior	1967
15161	Fraxinus excelsior	1995
15162	Fraxinus excelsior	1995
15163	Fraxinus excelsior	1995
20802	Fraxinus exc. 'Westhof's Glorie'	2008
20806	Fraxinus exc. 'Westhof's Glorie'	2008
20808	Fraxinus exc. 'Westhof's Glorie'	2008
82331	Prunus eminens 'Umbraculifera'	2010
99148	Prunus avium	1970
99152	Quercus robur	2000
100481	Fraxinus excelsior	1995



3 ALGEMENE RANDVOORWAARDEN

3.1 KWETSBARE BOOMZONE

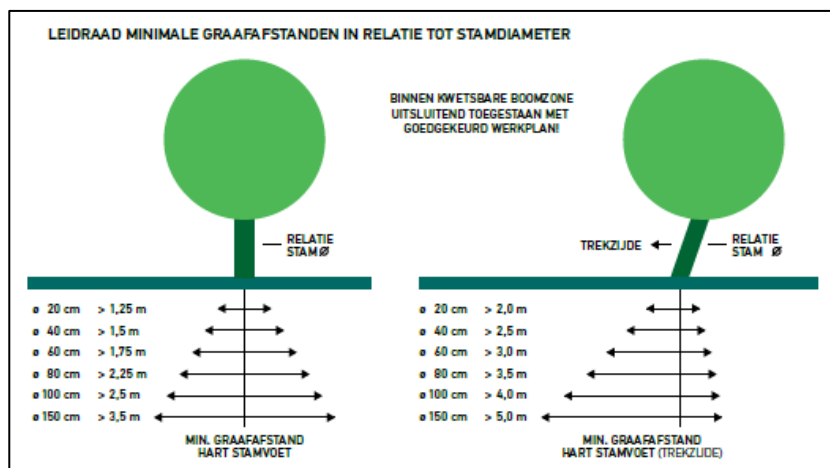
Rond elke boom bevindt zich een boven- en ondergrondse, doorgaans niet direct zichtbare, kwetsbare boomzone (afbeelding 3). De kwetsbare boomzone is de zone direct rond de boom tot 1,5 meter buiten de kroonprojectie. Bij de analyse projectinvloeden (hoofdstuk 4) wordt in eerste instantie onderzocht of er bij de uitvoering van de plannen werkzaamheden binnen de kwetsbare boomzone plaatsvinden.



Afbeelding 3: Kwetsbare boomzone;

3.2 GRAAFAFSTANDEN

Wanneer er graafwerkzaamheden binnen de kwetsbare boomzone plaatsvinden geldt er, een leidraad met minimale graafafstanden in relatie tot de stamdiameter (afbeelding 4). Deze leidraad is uitsluitend bedoeld met het oog op de stabiliteit van de boom en zegt niets over de gevolgen van wortelschade op de conditie van de boom.



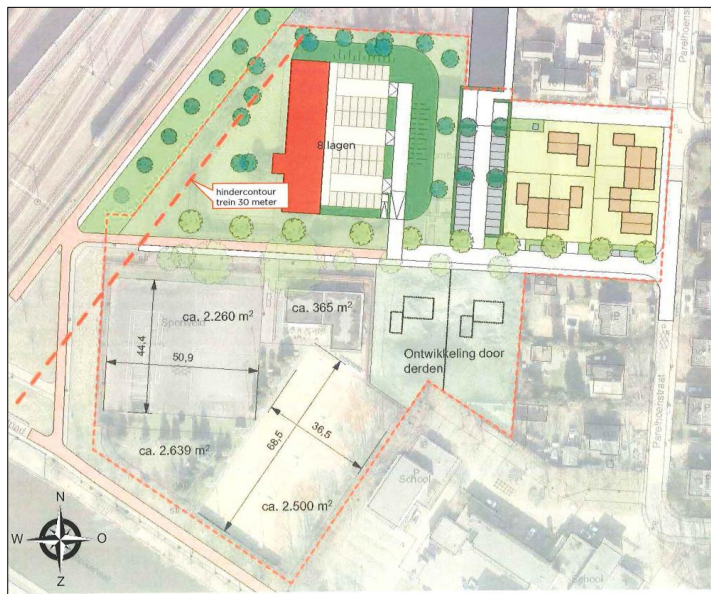
Afbeelding 4 Leidraad minimale graafafstand (stabiliteit bomen);



4 PROJECTINVLOEDEN

4.1 VOORGENOMEN HERINRICHTING

Voor wat betreft de herinrichting van het zwembad(terrein) zijn 2 scenario's voorhanden (afbeelding 5 en 6). Op grond van de beschikbare schetsen kunnen de exacte grenzen van de nieuwbouw binnen het projectgebied niet worden bepaald. Wel is duidelijk dat vrijwel alle bestaande bomen binnen de projectgrens zullen moeten wijken, behalve de bomen aan de oostzijde van het terrein.



Afbeelding 5: Herinrichtingsplan volgens scenario 1;



Afbeelding 6: Herinrichtingsplan volgens scenario 2;



4.2 ANALYSE HANDHAVEN BOMEN

Op grond van de resultaten van de nulmeting (paragraaf 2.2) is bepaald welke bomen niet gehandhaafd kunnen worden vanwege de kwaliteit. Deze 28 bomen zijn verder buiten beschouwing gelaten

Voor de overige 158 bomen is aan de hand van de ontwerpschets(en) van het herinrichtingsplan bepaald welke niet te handhaven zijn vanwege nieuwbouw op die locatie. Van deze bomen is de verplantbaarheid beoordeeld. De criteria hierbij waren (een combinatie van) de volgende gegevens:

- de conditie;
- de mechanische kwaliteit;
- het boombeeld (aanvaard, achterstallig of verwaarloosd);
- de boomsoort;
- de leeftijd.

De motivatie voor het al dan niet verplantbaar zijn is weergegeven in de tabel in bijlage 1.

De bomen zijn op grond van deze analyse ingedeeld in één van de volgende drie categorieën (tabel 8):

1. Positief (handhaven);
2. Negatief (niet handhaven ontwerp en verplantbaar);
3. Negatief (niet handhaven ontwerp en niet verplantbaar);

Tabel 8 Conclusie analyse herinrichting en verplantbaarheid

Conclusie	Aantal bomen
positief (handhaven)	125
negatief (niet handhaven ontwerp+ verplantbaar)	8
negatief (niet handhaven ontwerp + niet verplantbaar)	25



5 CONCLUSIE

Op grond van de nulmeting, de analyse van de projectinvloed en de verplantbaarheid is een conclusie getrokken wat betreft de handhaving van de aanwezige bomen binnen de invloedssfeer van het project. In de tabel in bijlage 1 zijn de conclusie (en eventuele motivaties) per boom weergegeven.

De tabellen 9 en 10 geven een samenvatting van de conclusies. De bomen zelf zijn weergegeven op de overzichtskaart in bijlage 2.

Tabel 9 Conclusie BER

Conclusie BER	Aantal bomen
positief (handhaven)	125
negatief (niet handhaven ontwerp+ verplantbaar)	8
negatief (niet handhaven ontwerp + niet verplantbaar)	25
negatief (niet handhaven kwaliteit)	28

Tabel 10 Boomgegevens niet te handhaven bomen

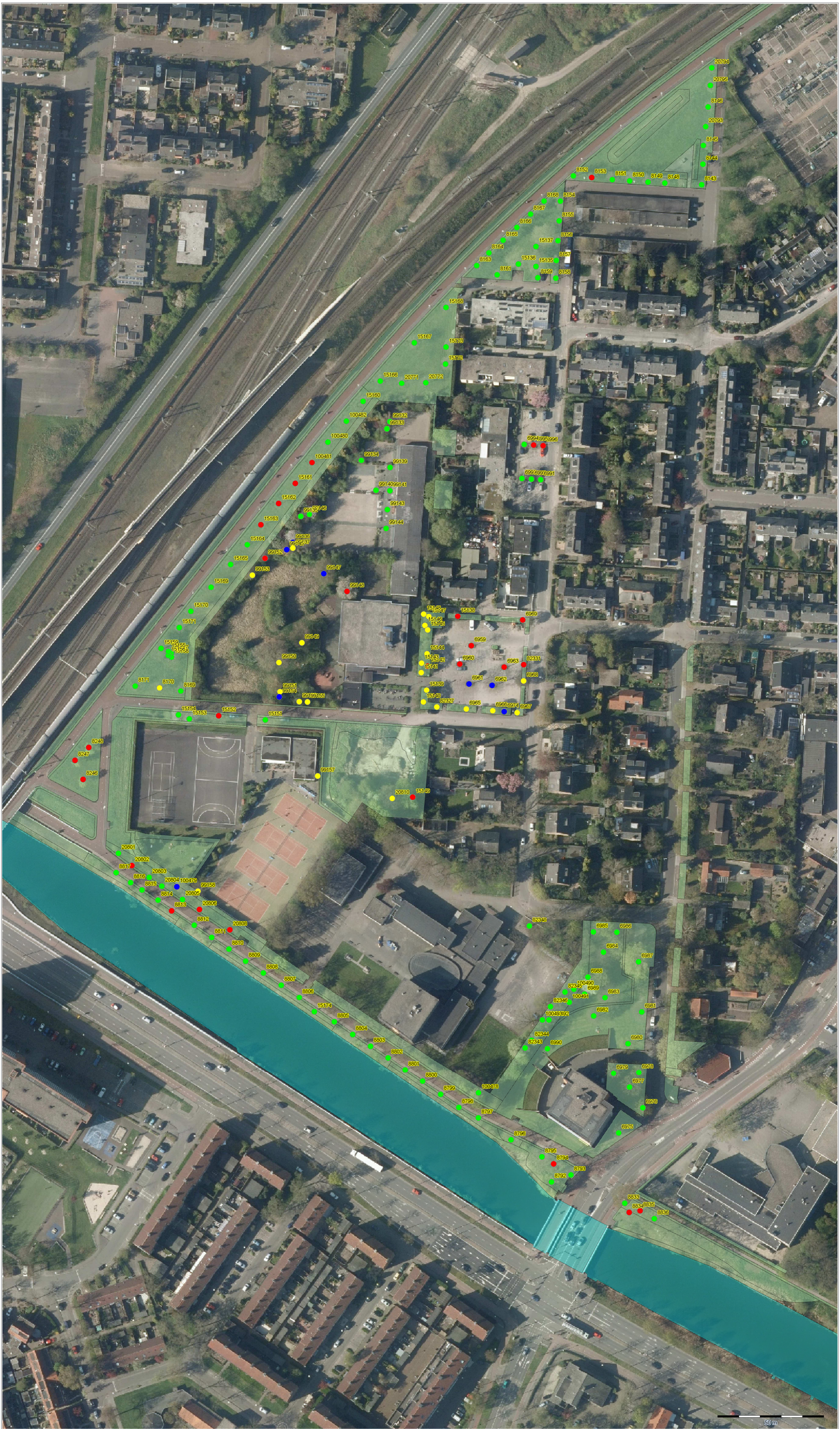
niet handhaven kwaliteit	Aantal bomen
Aesculus hippocastanum	3
Alnus glutinosa	2
Betula utilis 'Doorenbos'	2
Fraxinus exc. 'Westhof's Glori	4
Fraxinus excelsior	5
Malus toringo	1
Platanus x hispanica	3
Prunus avium	2
Prunus eminens 'Umbraculifera'	2
Quercus robur	4
niet handhaven ontwerp + niet verplantbaar	Aantal bomen
Acer campestre	1
Betula pendula	2
Betula utilis 'Doorenbos'	1
Fraxinus excelsior	1
Malus toringo	9
Platanus x hispanica	1
Prunus laurocerasus	1
Prunus eminens 'Umbraculifera'	4
Quercus robur	5
niet handhaven ontwerp+ verplantbaar	Aantal bomen
Ilex aquifolium	1
Platanus x hispanica	2
Prunus avium	3
Quercus robur	1
Ulmus hollandica	1

ID	BOOMSOORT	PLANTJAAR	STANDIAMETER	BOOMHOOGTE	KROONDIAMETER (M)	CONDITIE	TOEKOMSTVERWACHTING	CONCLUSIE EN ADVIES BER	MOTIVATIE
6959	Platanus x hispanica	1989	0-20	12-15m	6	Onvoldoende	Onvoldoende	Negatief (niet handhaven kwaliteit)	
6960	Platanus x hispanica	1989	0-20	9-12m	9	Onvoldoende	Onvoldoende	Negatief (niet handhaven kwaliteit)	
6961	Platanus x hispanica	1989	31-50	15-18m	10	Voldoende	Voldoende	Negatief (niet handhaven ontwerp + verplantbaar)	
6962	Platanus x hispanica	1989	31-50	15-18m	10	Voldoende	Voldoende	Negatief (niet handhaven ontwerp + verplantbaar)	
6963	Platanus x hispanica	1989	21-30	12-15m	9	Onvoldoende	Onvoldoende	Negatief (niet handhaven kwaliteit)	
6965	Prunus eminenens 'Umbraculifera'	1997	0-20	0-6m	2	Goed	Voldoende	Negatief (niet hanhaven ontwerp + niet verplantbaar)	Boomsort
6966	Prunus eminenens 'Umbraculifera'	1997	21-30	0-6m	6	Goed	Voldoende	Negatief (niet hanhaven ontwerp + niet verplantbaar)	Boomsort
6967	Prunus laurocerasus	1997	0-20	0-6m	5	Goed	Goed	Negatief (niet hanhaven ontwerp + niet verplantbaar)	Heester (P. laurocerasus)
6968	Prunus eminenens 'Umbraculifera'	1997	31-50	6-9m	6	Goed	Voldoende	Negatief (niet hanhaven ontwerp + niet verplantbaar)	boomsort
6969	Prunus eminenens 'Umbraculifera'	1989	31-50	0-6m	4	Slecht	Slecht	Negatief (niet handhaven kwaliteit)	
6974	Ilex aquifolium	1980	0-20	6-9m	6	Goed	Goed	Negatief (niet handhaven ontwerp + verplantbaar)	
6975	Quercus robur	1996	31-50	15-18m	12	Goed	Goed	Positief (handhaven)	
6976	Quercus robur	1996	31-50	15-18m	12	Goed	Goed	Positief (handhaven)	
6977	Quercus robur	1967	31-50	18-24m	15	Goed	Goed	Positief (handhaven)	
6978	Quercus robur	1995	31-50	12-15m	12	Goed	Goed	Positief (handhaven)	
6979	Quercus robur	1995	31-50	12-15m	12	Voldoende	Voldoende	Positief (handhaven)	
6980	Quercus robur	1996	21-30	12-15m	9	Voldoende	Voldoende	Positief (handhaven)	
6981	Tilia europaea 'Pallida'	1967	51-100	18-24m	12	Goed	Goed	Positief (handhaven)	
6982	Tilia cordata	1980	31-50	15-18m	12	Optimaal	Goed	Positief (handhaven)	
6983	Tilia europaea 'Pallida'	1967	31-50	18-24m	12	Optimaal	Goed	Positief (handhaven)	
6984	Ulmus 'Clusius'	1993	31-50	18-24m	11	Goed	Goed	Positief (handhaven)	
6985	Ulmus 'Clusius'	1983	51-100	18-24m	18	Goed	Goed	Positief (handhaven)	
6986	Tilia europaea 'Pallida'	1980	31-50	18-24m	12	Optimaal	Goed	Positief (handhaven)	
6987	Salix sepulcralis 'Chrysocoma'	1950	>100	15-18m	17	Goed	Goed	Positief (handhaven)	
6988	Tilia europaea 'Pallida'	1980	31-50	18-24m	12	Optimaal	Goed	Positief (handhaven)	
6989	Ulmus 'Clusius'	1993	31-50	18-24m	9	Goed	Goed	Positief (handhaven)	
6990	Crataegus monogyna	1997	0-20	0-6m	2	Goed	Goed	Positief (handhaven)	
6991	Betula utilis 'Doorenbos'	1990	0-20	0-6m	4	Voldoende	Voldoende	Positief (handhaven)	
6992	Betula utilis 'Doorenbos'	1990	0-20	0-6m	2	Voldoende	Voldoende	Positief (handhaven)	
6993	Betula utilis 'Doorenbos'	1990	0-20	6-9m	5	Voldoende	Voldoende	Positief (handhaven)	
6994	Betula utilis 'Doorenbos'	1990	0-20	0-6m	4	Voldoende	Voldoende	Positief (handhaven)	
6995	Betula utilis 'Doorenbos'	1990	0-20	0-6m	4	Voldoende	Onvoldoende	Negatief (niet handhaven kwaliteit)	Kroonschade (afgebroken top)
6996	Betula utilis 'Doorenbos'	1990	0-20	0-6m	4	Onvoldoende	Onvoldoende	Negatief (niet handhaven kwaliteit)	
8143	Alnus glutinosa	2005	0-20	6-9m	3	Voldoende	Voldoende	Positief (handhaven)	
8144	Alnus glutinosa	1999	0-20	12-15m	4	Voldoende	Voldoende	Positief (handhaven)	
8145	Alnus glutinosa	1999	0-20	12-15m	4	Voldoende	Voldoende	Positief (handhaven)	
8146	Alnus glutinosa	1999	0-20	9-12m	4	Voldoende	Voldoende	Positief (handhaven)	
8147	Alnus glutinosa	1999	0-20	9-12m	4	Voldoende	Voldoende	Positief (handhaven)	
8148	Alnus glutinosa	1999	21-30	12-15m	4	Voldoende	Voldoende	Positief (handhaven)	
8149	Alnus glutinosa	1999	21-30	12-15m	4	Voldoende	Voldoende	Positief (handhaven)	
8150	Alnus glutinosa	1999	21-30	12-15m	5	Voldoende	Voldoende	Positief (handhaven)	
8151	Alnus glutinosa	1999	21-30	12-15m	4	Voldoende	Voldoende	Positief (handhaven)	
8152	Alnus glutinosa	1999	21-30	12-15m	5	Goed	Goed	Positief (handhaven)	
8153	Alnus glutinosa	1999	0-20	9-12m	4	Onvoldoende	Onvoldoende	Negatief (niet handhaven kwaliteit)	
8154	Alnus glutinosa	1999	21-30	12-15m	4	Goed	Goed	Positief (handhaven)	
8155	Alnus glutinosa	1999	0-20	12-15m	6	Voldoende	Voldoende	Positief (handhaven)	
8156	Alnus glutinosa	2002	21-30	12-15m	6	Goed	Goed	Positief (handhaven)	

ID	BOOMSOORT	PLANTJAAR	STANDIAMETER	BOOMHOOGTE	KROONDIAMETER (M)	CONDITIE	TOEKOMSTVERWACHTING	CONCLUSIE EN ADVIES BER	MOTIVATIE
8157	Alnus glutinosa	1999	0-20	12-15m	6	Voldoende	Voldoende	Positief (handhaven)	
8158	Alnus glutinosa	1999	21-30	12-15m	6	Goed	Goed	Positief (handhaven)	
8159	Alnus glutinosa	1999	21-30	12-15m	6	Goed	Goed	Positief (handhaven)	
8161	Alnus glutinosa	2002	0-20	9-12m	6	Goed	Voldoende	Positief (handhaven)	
8163	Alnus glutinosa	1999	21-30	12-15m	6	Goed	Goed	Positief (handhaven)	
8164	Alnus glutinosa	2002	21-30	6-9m	6	Goed	Goed	Positief (handhaven)	
8165	Alnus glutinosa	1999	21-30	12-15m	6	Goed	Goed	Positief (handhaven)	
8166	Alnus glutinosa	1999	0-20	9-12m	6	Voldoende	Voldoende	Positief (handhaven)	
8167	Alnus glutinosa	1999	21-30	12-15m	6	Goed	Goed	Positief (handhaven)	
8168	Alnus glutinosa	1999	0-20	9-12m	6	Goed	Goed	Positief (handhaven)	
8169	Fraxinus excelsior	1995	21-30	9-12m	6	Goed	Voldoende	Positief (handhaven)	
8170	Fraxinus excelsior	1999	21-30	9-12m	4	Goed	Voldoende	Negatief (niet handhaven ontwerp + niet verplantbaar)	Essentaksterfte
8171	Fraxinus excelsior	2002	21-30	9-12m	4	Goed	Voldoende	Positief (handhaven)	
8246	Aesculus hippocastanum	2001	21-30	6-9m	6	Onvoldoende	Onvoldoende	Negatief (niet handhaven kwaliteit)	
8247	Aesculus hippocastanum	2001	21-30	6-9m	6	Onvoldoende	Onvoldoende	Negatief (niet handhaven kwaliteit)	
8248	Aesculus hippocastanum	2001	21-30	6-9m	6	Onvoldoende	Onvoldoende	Negatief (niet handhaven kwaliteit)	
8792	Salix sepulcralis 'Chrysocoma'	1990	51-100	15-18m	14	Goed	Goed	Positief (handhaven)	
8793	Quercus robur	1955	31-50	15-18m	12	Voldoende	Voldoende	Positief (handhaven)	
8794	Quercus robur	1950	51-100	15-18m	12	Slecht	Slecht	Negatief (niet handhaven kwaliteit)	
8795	Quercus robur	2008	0-20	0-6m	3	Goed	Goed	Positief (handhaven)	
8796	Quercus robur	1950	51-100	18-24m	13	Goed	Goed	Positief (handhaven)	
8797	Fraxinus exc. 'Westhof's Glori	1997	21-30	12-15m	6	Goed	Goed	Positief (handhaven)	
8798	Fraxinus exc. 'Westhof's Glori	1997	31-50	12-15m	6	Voldoende	Voldoende	Positief (handhaven)	
8799	Fraxinus exc. 'Westhof's Glori	1997	0-20	12-15m	6	Goed	Goed	Positief (handhaven)	
8800	Fraxinus exc. 'Westhof's Glori	1997	31-50	12-15m	6	Voldoende	Onvoldoende	Positief (handhaven)	
8801	Fraxinus exc. 'Westhof's Glori	1997	0-20	9-12m	6	Voldoende	Voldoende	Positief (handhaven)	
8802	Fraxinus exc. 'Westhof's Glori	1997	21-30	12-15m	6	Goed	Goed	Positief (handhaven)	
8803	Fraxinus exc. 'Westhof's Glori	1997	21-30	12-15m	6	Goed	Goed	Positief (handhaven)	
8804	Fraxinus exc. 'Westhof's Glori	1997	0-20	12-15m	6	Voldoende	Voldoende	Positief (handhaven)	
8805	Fraxinus exc. 'Westhof's Glori	1997	21-30	12-15m	6	Goed	Goed	Positief (handhaven)	
8806	Fraxinus exc. 'Westhof's Glori	1997	31-50	12-15m	6	Goed	Goed	Positief (handhaven)	
8807	Fraxinus exc. 'Westhof's Glori	1997	31-50	12-15m	6	Goed	Goed	Positief (handhaven)	
8808	Fraxinus exc. 'Westhof's Glori	1997	31-50	12-15m	6	Goed	Goed	Positief (handhaven)	
8809	Fraxinus exc. 'Westhof's Glori	1997	21-30	12-15m	6	Goed	Goed	Positief (handhaven)	
8810	Fraxinus exc. 'Westhof's Glori	1997	31-50	12-15m	6	Goed	Goed	Positief (handhaven)	
8811	Fraxinus exc. 'Westhof's Glori	1997	31-50	12-15m	6	Voldoende	Voldoende	Positief (handhaven)	
8812	Fraxinus exc. 'Westhof's Glori	1997	21-30	12-15m	6	Goed	Goed	Positief (handhaven)	
8813	Fraxinus exc. 'Westhof's Glori	2000	0-20	9-12m	3	Onvoldoende	Onvoldoende	Negatief (niet handhaven kwaliteit)	
8814	Fraxinus exc. 'Westhof's Glori	1997	21-30	12-15m	6	Goed	Goed	Positief (handhaven)	
8815	Fraxinus exc. 'Westhof's Glori	1997	21-30	9-12m	6	Goed	Goed	Positief (handhaven)	
8816	Fraxinus exc. 'Westhof's Glori	1997	0-20	9-12m	6	Goed	Goed	Positief (handhaven)	
8817	Fraxinus exc. 'Westhof's Glori	1997	21-30	9-12m	6	Goed	Goed	Positief (handhaven)	
8833	Quercus robur	1970	51-100	15-18m	14	Goed	Goed	Positief (handhaven)	
8834	Quercus robur	1970	21-30	12-15m	6	Onvoldoende	Onvoldoende	Negatief (niet handhaven kwaliteit)	
8835	Quercus robur	1960	31-50	15-18m	12	Onvoldoende	Onvoldoende	Negatief (niet handhaven kwaliteit)	
8836	Quercus robur	1960	31-50	18-24m	12	Voldoende	Voldoende	Positief (handhaven)	
15135	Platanus x hispanica	1999	31-50	15-18m	12	Goed	Goed	Positief (handhaven)	

ID	BOOMSOORT	PLANTJAAR	STANDIAMETER	BOOMHOOGTE	KROONDIAMETER (M)	CONDITIE	TOEKOMSTVERWACHTING	CONCLUSIE EN ADVIES BER	MOTIVATIE
15136	Platanus x hispanica	1999	31-50	15-18m	12	Goed	Goed	Positief (handhaven)	
15137	Platanus x hispanica	1999	31-50	15-18m	12	Goed	Goed	Positief (handhaven)	
15138	Alnus glutinosa	1995	0-20	9-12m	4	Onvoldoende	Onvoldoende	Negatief (niet handhaven kwaliteit)	
15139	Malus toringo	1989	31-50	6-9m	12	Goed	Goed	Negatief (niet hanhaven ontwerp + niet verplantbaar)	kroon- en wortelontwikkeling
15140	Malus toringo	1989	31-50	6-9m	9	Goed	Goed	Negatief (niet hanhaven ontwerp + niet verplantbaar)	kroon- en wortelontwikkeling
15141	Malus toringo	1989	21-30	0-6m	9	Goed	Goed	Negatief (niet hanhaven ontwerp + niet verplantbaar)	kroon- en wortelontwikkeling
15142	Malus toringo	1989	0-20	0-6m	6	Voldoende	Onvoldoende	Negatief (niet handhaven kwaliteit)	
15143	Malus toringo	1989	21-30	0-6m	9	Goed	Goed	Negatief (niet hanhaven ontwerp + niet verplantbaar)	kroon- en wortelontwikkeling
15144	Malus toringo	1989	0-20	0-6m	9	Goed	Goed	Negatief (niet hanhaven ontwerp + niet verplantbaar)	kroon- en wortelontwikkeling
15145	Malus toringo	1989	21-30	6-9m	9	Goed	Goed	Negatief (niet hanhaven ontwerp + niet verplantbaar)	kroon- en wortelontwikkeling
15146	Malus toringo	1989	31-50	6-9m	9	Goed	Goed	Negatief (niet hanhaven ontwerp + niet verplantbaar)	kroon- en wortelontwikkeling
15147	Malus toringo	1989	31-50	6-9m	9	Goed	Goed	Negatief (niet hanhaven ontwerp + niet verplantbaar)	kroon- en wortelontwikkeling
15148	Malus toringo	1989	31-50	6-9m	9	Goed	Goed	Negatief (niet hanhaven ontwerp + niet verplantbaar)	kroon- en wortelontwikkeling
15149	Prunus avium	1967	31-50	12-15m	15	Voldoende	Onvoldoende	Negatief (niet handhaven kwaliteit)	Zeer eenzijdige kroon
15151	Quercus palustris	1967	51-100	18-24m	18	Optimaal	Goed	Positief (handhaven)	
15152	Fraxinus excelsior	1967	51-100	12-15m	15	Onvoldoende	Onvoldoende	Negatief (niet handhaven kwaliteit)	
15153	Prunus avium	1980	21-30	12-15m	12	Goed	Voldoende	Positief (handhaven)	
15154	Prunus avium	1967	31-50	12-15m	6	Goed	Goed	Positief (handhaven)	
15155	Juglans regia 'Buccaneer'	2008	0-20	6-9m	3	Goed	Goed	Positief (handhaven)	
15156	Juglans regia 'Buccaneer'	2008	0-20	0-6m	3	Goed	Goed	Positief (handhaven)	
15157	Juglans regia 'Buccaneer'	2008	0-20	6-9m	3	Goed	Goed	Positief (handhaven)	
15158	Juglans regia 'Buccaneer'	2008	0-20	0-6m	3	Goed	Goed	Positief (handhaven)	
15159	Fraxinus excelsior	1995	51-100	12-15m	13	Goed	Voldoende	Positief (handhaven)	
15160	Fraxinus excelsior	1995	0-20	9-12m	5	Goed	Goed	Positief (handhaven)	
15161	Fraxinus excelsior	1995	0-20	9-12m	4	Voldoende	Onvoldoende	Negatief (niet handhaven kwaliteit)	Omvangrijke stamschade
15162	Fraxinus excelsior	1995	0-20	9-12m	4	Onvoldoende	Onvoldoende	Negatief (niet handhaven kwaliteit)	Omvangrijke stamschade
15163	Fraxinus excelsior	1995	0-20	6-9m	3	Onvoldoende	Onvoldoende	Negatief (niet handhaven kwaliteit)	Omvangrijke stamschade
15164	Fraxinus excelsior	1995	21-30	9-12m	6	Goed	Voldoende	Positief (handhaven)	
15165	Fraxinus excelsior	1995	21-30	9-12m	6	Goed	Voldoende	Positief (handhaven)	
15166	Fraxinus excelsior	1995	21-30	12-15m	6	Voldoende	Voldoende	Positief (handhaven)	
15167	Fraxinus excelsior	1995	21-30	12-15m	7	Goed	Goed	Positief (handhaven)	
15168	Fraxinus excelsior	1995	21-30	12-15m	6	Goed	Goed	Positief (handhaven)	
15169	Fraxinus excelsior	1995	21-30	9-12m	6	Goed	Voldoende	Positief (handhaven)	
15170	Fraxinus excelsior	1995	21-30	9-12m	6	Goed	Voldoende	Positief (handhaven)	
15171	Fraxinus excelsior	1995	21-30	9-12m	6	Goed	Voldoende	Positief (handhaven)	
15172	Alnus glutinosa	1995	31-50	15-18m	6	Goed	Goed	Positief (handhaven)	
15173	Alnus glutinosa	1995	31-50	15-18m	6	Goed	Goed	Positief (handhaven)	
15174	Fraxinus exc. 'Westhof's Glori	1997	31-50	12-15m	6	Goed	Goed	Positief (handhaven)	
20771	Fraxinus excelsior	1995	21-30	9-12m	6	Voldoende	Voldoende	Positief (handhaven)	
20772	Fraxinus excelsior	1995	21-30	12-15m	6	Goed	Goed	Positief (handhaven)	
20793	Alnus glutinosa	2005	0-20	6-9m	3	Voldoende	Voldoende	Positief (handhaven)	
20794	Alnus glutinosa	2005	0-20	6-9m	6	Goed	Goed	Positief (handhaven)	
20795	Alnus glutinosa	1995	21-30	12-15m	6	Goed	Goed	Positief (handhaven)	
20801	Alnus glutinosa	2008	0-20	6-9m	3	Voldoende	Voldoende	Positief (handhaven)	
20802	Fraxinus exc. 'Westhof's Glori	2008	0-20	0-6m	3	Onvoldoende	Voldoende	Negatief (niet handhaven kwaliteit)	
20803	Alnus glutinosa	2008	0-20	0-6m	3	Goed	Voldoende	Positief (handhaven)	
20804	Fraxinus exc. 'Westhof's Glori	2008	0-20	6-9m	3	Voldoende	Voldoende	Positief (handhaven)	

ID	BOOMSOORT	PLANTJAAR	STANDIAMETER	BOOMHOOGTE	KROONDIAAMETER (M)	CONDITIE	TOEKOMSTVERWACHTING	CONCLUSIE EN ADVIES BER	MOTIVATIE
20805	Alnus glutinosa	2008	0-20	9-12m	3	Voldoende	Voldoende	Positief (handhaven)	
20806	Fraxinus exc. 'Westhof's Glori	2008	0-20	0-6m	3	Onvoldoende	Onvoldoende	Negatief (niet handhaven kwaliteit)	
20808	Fraxinus exc. 'Westhof's Glori	2008	0-20	0-6m	3	Onvoldoende	Onvoldoende	Negatief (niet handhaven kwaliteit)	
20810	Quercus robur	1967	51-100	18-24m	15	Goed	Goed	Negatief (niet hanhaven ontwerp + niet verplantbaar)	boomsoort en leeftijd
82327	Prunus eminens 'Umbraculifera'	2005	0-20	0-6m	2	Goed	Voldoende	Negatief (niet hanhaven ontwerp + niet verplantbaar)	boomsoort
82331	Prunus eminens 'Umbraculifera'	2010	0-20	0-6m	2	Onvoldoende	Onvoldoende	Negatief (niet handhaven kwaliteit)	
82343	Prunus padus	1990	21-30	12-15m	10	Goed	Voldoende	Positief (handhaven)	
82344	Prunus padus	1990	21-30	12-15m	9	Goed	Voldoende	Positief (handhaven)	
82345	Quercus robur	1980	31-50	15-18m	8	Goed	Goed	Positief (handhaven)	
82346	Quercus robur	1980	31-50	15-18m	13	Goed	Goed	Positief (handhaven)	
82348	Quercus robur	1970	31-50	15-18m	7	Voldoende	Voldoende	Positief (handhaven)	
99132	Betula pendula	1990	0-20	12-15m	9	Goed	Goed	Positief (handhaven)	
99133	Quercus robur	2000	0-20	9-12m	5	Optimaal	Goed	Positief (handhaven)	
99134	Alnus glutinosa	2000	0-20	6-9m	5	Goed	Goed	Positief (handhaven)	
99135	Betula pendula	1995	0-20	9-12m	3	Goed	Goed	Positief (handhaven)	
99136	Prunus avium	1995	31-50	9-12m	7	Goed	Goed	Negatief (niet handhaven ontwerp + verplantbaar)	
99137	Quercus robur	1995	21-30	9-12m	4	Goed	Voldoende	Negatief (niet hanhaven ontwerp + niet verplantbaar)	Achterstallige begeleidingsnoei
99139	Robinia pseud. 'Umbraculifera'	2000	0-20	0-6m	1	Goed	Goed	Positief (handhaven)	
99140	Robinia pseud. 'Umbraculifera'	2000	0-20	0-6m	1	Goed	Goed	Positief (handhaven)	
99141	Robinia pseud. 'Umbraculifera'	2000	0-20	0-6m	1	Goed	Goed	Positief (handhaven)	
99143	Robinia pseud. 'Umbraculifera'	2000	0-20	0-6m	1	Goed	Goed	Positief (handhaven)	
99144	Robinia pseud. 'Umbraculifera'	2000	0-20	0-6m	1	Goed	Goed	Positief (handhaven)	
99145	Prunus avium	2000	0-20	9-12m	4	Goed	Goed	Negatief (niet handhaven ontwerp + verplantbaar)	
99146	Prunus avium	1995	0-20	9-12m	4	Goed	Goed	Positief (handhaven)	
99147	Ulmus hollandica	1960	51-100	15-18m	12	Optimaal	Goed	Negatief (niet handhaven ontwerp + verplantbaar)	
99148	Prunus avium	1970	31-50	9-12m	12	Voldoende	Onvoldoende	Negatief (niet handhaven kwaliteit)	dikrandtonderzwam
99149	Betula utilis 'Doorenbos'	1960	31-50	12-15m	14	Goed	Voldoende	Negatief (niet hanhaven ontwerp + niet verplantbaar)	Boomsoort en leeftijd
99150	Platanus x hispanica	1960	31-50	15-18m	17	Optimaal	Goed	Negatief (niet hanhaven ontwerp + niet verplantbaar)	Kroonopbouw (lage zware gesteltakken)
99151	Betula pendula	1990	31-50	12-15m	10	Optimaal	Goed	Negatief (niet hanhaven ontwerp + niet verplantbaar)	Boomsoort en leeftijd
99152	Quercus robur	2000	0-20	6-9m	7	Goed	Onvoldoende	Negatief (niet handhaven kwaliteit)	dubbele top (achterstallige begeleidingsnoei)
99153	Acer campestre	1995	21-30	6-9m	9	Goed	Goed	Negatief (niet hanhaven ontwerp + niet verplantbaar)	kroonopbouw (verwaarloosd boombeeld)
99154	Prunus avium	2002	0-20	6-9m	3	Goed	Goed	Negatief (niet handhaven ontwerp + verplantbaar)	
99155	Quercus robur	2000	21-30	6-9m	7	Optimaal	Goed	Negatief (niet hanhaven ontwerp + niet verplantbaar)	achterstallige begeleidingsnoei
99156	Betula pendula	2000	0-20	6-9m	3	Optimaal	Goed	Negatief (niet hanhaven ontwerp + niet verplantbaar)	Boomsoort
99157	Quercus robur	1995	0-20	6-9m	3	Goed	Goed	Negatief (niet hanhaven ontwerp + niet verplantbaar)	midden in verharding tegen muur
99158	Quercus robur	1980	31-50	15-18m	9	Goed	Goed	Negatief (niet hanhaven ontwerp + niet verplantbaar)	boomsoort en kwaliteit
100478	Acer campestre	1990	31-50	15-18m	12	Goed	Goed	Positief (handhaven)	
100479	Quercus robur	1990	31-50	12-15m	7	Goed	Goed	Negatief (niet handhaven ontwerp + verplantbaar)	
100480	Fraxinus excelsior	1995	0-20	9-12m	3	Goed	Goed	Positief (handhaven)	
100481	Fraxinus excelsior	1995	0-20	6-9m	3	Goed	Onvoldoende	Negatief (niet handhaven kwaliteit)	Omvangrijke stamschade
100482	Fraxinus excelsior	1995	0-20	6-9m	3	Goed	Goed	Positief (handhaven)	
100490	Aesculus hippocastanum	1980	31-50	15-18m	12	Goed	Goed	Positief (handhaven)	
100491	Celtis australis	1980	21-30	15-18m	10	Goed	Voldoende	Positief (handhaven)	
100492	Quercus robur	1980	31-50	15-18m	13	Voldoende	Voldoende	Positief (handhaven)	
100493	Quercus robur	1980	31-50	15-18m	13	Goed	Goed	Positief (handhaven)	



Legenda

BOMEN

- Negatief (niet handhaven kwaliteit)
- Negatief (niet handhaven ontwerp + verplantbaar)
- Negatief (niet handhaven ontwerp + niet verplantbaar)
- Positief (handhaven)

WATERVLAKKEN

GROENVLAKKEN

LIFO: actueel_winter

50 m

BOOMADVIESBUREAU DUIFHUIZEN

Harderwijkerstraat 35

3881 ED Putten

T : 0341 370 290

M : 06 4620 6749

E : info@boomadviesduifhuizen.nl

W : www.boomadviesduifhuizen.nl



ID	BOOMSOORT	PLANTJAAR	STAMDIAETER	BOOMHOOGTE	KROONDIAETER (M)	CONDITIE	TOEKOMSTVERWACHTING	CONCLUSIE EN ADVIES BER	MOTIVATIE
6959	Platanus x hispanica	1989	0-20 cm	12-15 m	6	onvoldoende	onvoldoende	negatief (niet handhaven kwaliteit)	
6960	Platanus x hispanica	1989	0-20 cm	9-12 m	9	onvoldoende	onvoldoende	negatief (niet handhaven kwaliteit)	
6961	Platanus x hispanica	1989	31-50 cm	15-18 m	10	voldoende	voldoende	negatief (niet handhaven ontwerp+ verplantbaar)	boomsoort
6962	Platanus x hispanica	1989	31-50 cm	15-18 m	10	voldoende	voldoende	negatief (niet handhaven ontwerp+ verplantbaar)	boomsoort
6963	Platanus x hispanica	1989	21-30 cm	12-15 m	9	onvoldoende	onvoldoende	negatief (niet handhaven kwaliteit)	
6965	Prunus eminens 'Umbraculifera'	1997	0-20 cm	0-6 m	2	goed	voldoende	negatief (niet handhaven ontwerp + niet verplantbaar)	boomsoort
6966	Prunus eminens 'Umbraculifera'	1997	21-30 cm	0-6 m	6	goed	voldoende	negatief (niet handhaven ontwerp + niet verplantbaar)	boomsoort
6967	Prunus lauroceresus	1997	0-20 cm	0-6 m	5	optimaal	goed	negatief (niet handhaven ontwerp + niet verplantbaar)	boomsoort
6968	Prunus eminens 'Umbraculifera'	1997	31-50 cm	6-9 m	6	goed	voldoende	negatief (niet handhaven ontwerp + niet verplantbaar)	boomsoort
6969	Prunus eminens 'Umbraculifera'	1989	31-50 cm	0-6 m	4	slecht	slecht	negatief (niet handhaven kwaliteit)	
6974	Ilex aquifolium	1980	0-20 cm	6-9 m	6	goed	goed	negatief (niet handhaven ontwerp+ verplantbaar)	
8169	Fraxinus excelsior	2002	0-20 cm	12-15 m	4	goed	voldoende	negatief (niet handhaven ontwerp + niet verplantbaar)	essentaksterfte
8170	Fraxinus excelsior	1999	21-30 cm	9-12 m	4	goed	voldoende	negatief (niet handhaven ontwerp + niet verplantbaar)	essentaksterfte
8171	Fraxinus excelsior	2002	21-30 cm	9-12 m	4	goed	voldoende	positief (handhaven)	
15138	Alnus glutinosa	1995	0-20 cm	9-12 m	4	onvoldoende	onvoldoende	negatief (niet handhaven kwaliteit)	
15139	Malus toringo	1989	31-50 cm	6-9 m	12	goed	goed	negatief (niet handhaven ontwerp + niet verplantbaar)	kroon- en wortelontwikkeling
15140	Malus toringo	1989	31-50 cm	6-9 m	9	goed	goed	negatief (niet handhaven ontwerp + niet verplantbaar)	kroon- en wortelontwikkeling
15141	Malus toringo	1989	21-30 cm	0-6 m	9	goed	goed	negatief (niet handhaven ontwerp + niet verplantbaar)	kroon- en wortelontwikkeling
15142	Malus toringo	1989	11-20cm	0-6 m	6	voldoende	onvoldoende	negatief (niet handhaven kwaliteit)	
15143	Malus toringo	1989	21-30 cm	0-6 m	9	goed	goed	negatief (niet handhaven ontwerp + niet verplantbaar)	kroon- en wortelontwikkeling
15144	Malus toringo	1989	11-20cm	0-6 m	9	goed	goed	negatief (niet handhaven ontwerp + niet verplantbaar)	kroon- en wortelontwikkeling
15145	Malus toringo	1989	21-30 cm	6-9 m	9	goed	goed	negatief (niet handhaven ontwerp + niet verplantbaar)	kroon- en wortelontwikkeling
15146	Malus toringo	1989	31-50 cm	6-9 m	9	goed	goed	negatief (niet handhaven ontwerp + niet verplantbaar)	kroon- en wortelontwikkeling
15147	Malus toringo	1989	31-50 cm	6-9 m	9	goed	goed	negatief (niet handhaven ontwerp + niet verplantbaar)	kroon- en wortelontwikkeling
15148	Malus toringo	1989	31-50 cm	6-9 m	9	goed	goed	negatief (niet handhaven ontwerp + niet verplantbaar)	kroon- en wortelontwikkeling
15155	Juglans regia 'Buccaneer'	2008	0-20 cm	6-9 m	3	goed	goed	positief (handhaven)	eventueel verplantbaar
15156	Juglans regia 'Buccaneer'	2008	0-20 cm	6-9 m	3	goed	goed	positief (handhaven)	eventueel verplantbaar
15157	Juglans regia 'Buccaneer'	2008	0-20 cm	6-9 m	3	goed	goed	positief (handhaven)	eventueel verplantbaar
15158	Juglans regia 'Buccaneer'	2008	0-20 cm	6-9 m	3	goed	goed	positief (handhaven)	eventueel verplantbaar
15159	Fraxinus excelsior	1995	51-100 cm	12-15 m	13	goed	voldoende	positief (handhaven)	
15164	Fraxinus excelsior	1995	21-30 cm	9-12 m	6	goed	voldoende	positief (handhaven)	
15165	Fraxinus excelsior	1995	21-30 cm	9-12 m	6	goed	voldoende	positief (handhaven)	
15169	Fraxinus excelsior	1995	21-30 cm	9-12 m	6	goed	voldoende	positief (handhaven)	
15170	Fraxinus excelsior	1995	21-30 cm	9-12 m	6	goed	voldoende	positief (handhaven)	
15171	Fraxinus excelsior	1995	21-30 cm	9-12 m	6	goed	voldoende	positief (handhaven)	
82327	Prunus eminens 'Umbraculifera'	2005	0-20 cm	0-6 m	2	goed	voldoende	negatief (niet handhaven ontwerp + niet verplantbaar)	boomsoort
82331	Prunus eminens 'Umbraculifera'	2010	0-20 cm	0-6 m	2	onvoldoende	onvoldoende	negatief (niet handhaven kwaliteit)	
99136	Prunus avium	1995	31-50 cm	9-12 m	7	goed	goed	negatief (niet handhaven ontwerp+ verplantbaar)	
99137	Quercus robur	1995	21-30 cm	9-12 m	4	goed	goed	negatief (niet handhaven ontwerp + niet verplantbaar)	achterstallige begeleidingssnoei
99145	Prunus avium	2000	0-20 cm	9-12 m	4	goed	goed	negatief (niet handhaven ontwerp+ verplantbaar)	
99147	Ulmus	1960	51-100 cm	12-15 m	12	optimaal	goed	negatief (niet handhaven ontwerp+ verplantbaar)	
99148	Prunus avium	1970	31-50 cm	9-12 m	12	voldoende	onvoldoende	negatief (niet handhaven kwaliteit)	dikrandtonderzwam

ID	BOOMSOORT	PLANTJAAR	STAMDIAAMETER	BOOMHOOGTE	KROONDIAAMETER (M)	CONDITIE	TOEKOMSTVERWACHTING	CONCLUSIE EN ADVIES BER	MOTIVATIE
99149	Betula utilis Doorenbos	1960	31-50 cm	12-15 m	14	goed	voldoende	negatief (niet handhaven ontwerp + niet verplantbaar)	boomsoort en leeftijd
99150	Platanus x hispanica	1960	51-100 cm	15-18 m	17	optimaal	goed	negatief (niet handhaven ontwerp + niet verplantbaar)	kroonopbouw en leeftijd
99151	Betula pendula	1990	31-50 cm	12-15 m	10	optimaal	goed	negatief (niet handhaven ontwerp + niet verplantbaar)	boomsoort en leeftijd
99152	Quercus robur	2000	0-20 cm	6-9 m	7	goed	goed	negatief (niet handhaven kwaliteit)	dubbele top (achterstallige begeleidingssnoei)
99153	Acer campestre	1995	21-30 cm	6-9 m	9	goed	goed	negatief (niet handhaven ontwerp + niet verplantbaar)	kroonopbouw (verwaarloosd boombeeld)
99154	Prunus avium	2002	0-20 cm	6-9 m	3	goed	goed	negatief (niet handhaven ontwerp+ verplantbaar)	boomsoort en leeftijd
99155	Quercus robur	2000	21-30 cm	6-9 m	7	optimaal	goed	negatief (niet handhaven ontwerp + niet verplantbaar)	achterstallige begeleidingssnoei
99156	Betula pendula	2000	0-20 cm	6-9 m	3	optimaal	goed	negatief (niet handhaven ontwerp + niet verplantbaar)	boomsoort

Bijlage 2 Conclusie en advies BER

